



ที่ พจ ๐๐๓๒.๐๐๖ / ๙๐๖๖

สำนักงานสาธารณสุขจังหวัดพิจิตร  
ถนนคลองคะเชนทร์ พจ ๖๖๐๐๐

๑๓ พฤศจิกายน ๒๕๕๙

เรื่อง สรุปรายงานการตรวจจับสถานการณ์ทางระบาดวิทยา ประจำสัปดาห์ที่ ๔๒-๔๓

เรียน ผู้อำนวยการโรงพยาบาลพิจิตร, ประธาน/รองประธานคณะกรรมการบริหารสาธารณสุข  
ระดับอำเภอทุกแห่ง, หัวหน้าฝ่ายทุกฝ่ายในสำนักงานสาธารณสุขจังหวัดพิจิตร,  
ผู้อำนวยการโรงพยาบาลส่งเสริมสุขภาพตำบลทุกแห่ง

สิ่งที่ส่งมาด้วย บันทึกและสรุปรายงานการตรวจจับสถานการณ์ทางระบาดวิทยา  
ประจำสัปดาห์ที่ ๔๒-๔๓

จำนวน ๑ ฉบับ

ทีมตระหนักรู้สถานการณ์ (Situation Awareness Team:SAT) มีการติดตามเฝ้าระวัง  
ประเมินสถานการณ์ และประเมินความเสี่ยงของเหตุการณ์สำคัญต่างๆ ด้านสาธารณสุขทั้งโรคติดต่อ โรคอุบัติใหม่  
อุบัติซ้ำ(CD,EID,Re-EID) และภัยสุขภาพ จากระบบ MIS และจากแหล่งข้อมูล สำนักระบาดวิทยา,สำนัก  
โรคติดต่ออุบัติใหม่,Special surveillance data ,Web-base surveillance ,WHO,CDC,ECDC ประจำสัปดาห์ที่  
๔๓ (สถานการณ์โรคติดต่อไวรัสซิกา) และประจำสัปดาห์ที่ ๔๒ (จากระบบ MIS) พบโรคที่ต้องดำเนินการ  
ควบคุมการระบาด และโรคที่มีแนวโน้มจะระบาด ซึ่งทีม SAT ได้เสนอมาตรการเพื่อให้หน่วยงานที่เกี่ยวข้อง  
ดำเนินการ ตามรายละเอียดแนบเรียนพร้อมนี้ ส่วนรายละเอียดทั้งหมดสามารถ Download ได้ที่  
[www.ppho.go.th](http://www.ppho.go.th) ,Menu : News สรุปรายงานประจำวัน

ในการนี้ เพื่อเป็นการป้องกันการระบาดของโรคต่างๆ ในพื้นที่ สำนักงานสาธารณสุขจังหวัด  
พิจิตร จึงขอให้หน่วยงานที่เกี่ยวข้องดำเนินการตามมาตรการและแนวทางดังกล่าว

จึงเรียนมาเพื่อทราบ และแจ้งผู้เกี่ยวข้องเพื่อดำเนินการต่อไป

ขอแสดงความนับถือ

(นายวิวัฒน์ คำเหนือ)

นายแพทย์สาธารณสุขจังหวัดพิจิตร

งานควบคุมโรค

โทร ๐ ๕๖๙๙ ๐๓๕๔ ต่อ ๑๓๕-๑๓๖

โทรสาร ๐ ๕๖๙๙ ๐๓๕๓

e-office



สาธารณสุขยุคใหม่ สร้างสังคมสุขภาพดี วิถีธรรม วิถีไทย



# บันทึกข้อความ

ส่วนราชการ กลุ่มงานควบคุมโรค สำนักงานสาธารณสุขจังหวัดพิจิตร พจ ๖๖๐๐๐

ที่ พจ ๐๐๓๒.๐๐๖/๓๒๓

วันที่ ๓๑ ตุลาคม ๒๕๕๙

เรื่อง สรุปรายงานการตรวจจับสถานการณ์ทางระบาดวิทยา ประจำสัปดาห์ที่ ๔๒-๔๓

เรียนนายแพทย์สาธารณสุขจังหวัดพิจิตร

ทีมตระหนักรู้สถานการณ์ (Situation Awareness Team:SAT) มีการติดตามเฝ้าระวัง ประเมินสถานการณ์ และประเมินความเสี่ยงของเหตุการณ์สำคัญต่างๆ ด้านสาธารณสุขทั้งโรคติดต่อ โรคอุบัติใหม่ อุตติซ้ำ (CD,EID,Re-EID) และภัยสุขภาพจากระบบ MIS และจากแหล่งข้อมูล สำนักระบาดวิทยา,สำนักโรคติดต่ออุบัติใหม่ ,Special surveillance data ,Web-base surveillance,WHO,CDC,ECDC ประจำสัปดาห์ที่ ๔๓ (สถานการณ์โรคติดต่อไวรัสซิกา) และประจำสัปดาห์ที่ ๔๒ (จากระบบ MIS) พบโรคและภัยสุขภาพที่ต้องดำเนินการควบคุมเพื่อป้องกันการระบาด การเสียชีวิตจากภัยสุขภาพดังกล่าว

ทั้งนี้ รายละเอียดที่แนบเรียนท้ายบันทึกนี้ ทีมตระหนักรู้สถานการณ์ (Situation Awareness Team:SAT) เห็นควรแจ้งให้รองนายแพทย์สาธารณสุขจังหวัด, ที่เสี่ยงอำเภอระดับจังหวัดทุกอำเภอ,โรงพยาบาลส่งเสริมสุขภาพตำบลทุกแห่ง ทราบ ซึ่งเอกสารรายงานการตรวจจับสถานการณ์ทางระบาดวิทยาประจำสัปดาห์, เอกสารสรุปข่าวประจำวัน,เอกสารเผยแพร่ประชาสัมพันธ์เรื่องโรคและภัยสุขภาพต่างๆ ที่เกี่ยวข้อง สามารถ Download ได้ที่ [www.ppho.go.th](http://www.ppho.go.th) Menu :News สรุปข่าวประจำวัน

จึงเรียนมาเพื่อโปรดทราบ และโปรดพิจารณาสั่งการ หากเห็นชอบจักได้แจ้งผู้เกี่ยวข้องเพื่อดำเนินการต่อไป

(นางสาวบรรเจิด สละขุ่ม)  
เจ้าพนักงานสาธารณสุขชำนาญงาน

(นายจิรบุทธิ์ คงนุ่น)  
นักวิชาการสาธารณสุขชำนาญการพิเศษ  
หัวหน้ากลุ่มงานควบคุมโรค  
1 พย ๕๙

- ๖/เจอบ  ทราบ
- ขอบ  ลงบันทึก
- แจ้งผู้เกี่ยวข้อง
- ดำเนินการ
- ประสาน

\_\_\_\_\_

2/พค

1 พย ๕๙

(นางปีตมา ผ่องสมบุญ)

นักวิชาการสาธารณสุขเชี่ยวชาญ (ด้านส่งเสริมพัฒนา)

(นายวิวัฒน์ คำเพ็ญ)

นายแพทย์สาธารณสุขจังหวัดพิจิตร





## รายงานการเฝ้าระวังทางระบาดวิทยา

ประจำสัปดาห์ที่ 43 (วันที่ 23-29 ตุลาคม 2559)

สำนักงานสาธารณสุขจังหวัดพิจิตร ([www.ppho.go.th](http://www.ppho.go.th))

สถานการณ์โรค CD, EID, Re-EID ที่สำคัญในต่างประเทศ/ประเทศไทย/จังหวัดพิจิตร

### โรคติดเชื้อไวรัสซิกา

1. สถานการณ์การระบาดของโรคติดเชื้อไวรัสซิกา รายงานจากองค์การอนามัยโลก (WHO) ณ วันที่ 27 ตุลาคม 2559

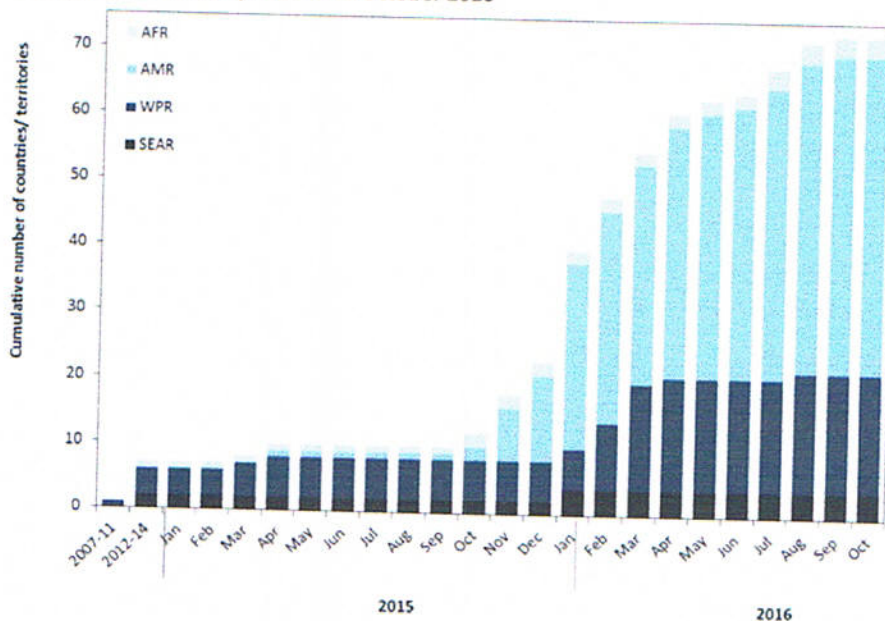
#### ข้อมูลล่าสุด (KEY UPDATES)

- ประเทศ/เขตการปกครอง ที่มีรายงานการติดเชื้อไวรัสซิกา โดยมีผู้เป็นพาหะเป็นครั้งแรกในสัปดาห์ที่ผ่านมา
  - ไม่มี
- ประเทศ/เขตการปกครอง ที่มีรายงาน microcephaly และระบบประสาทส่วนกลางอื่น ๆ (CNS) ผิดปกติ ที่อาจเกิดขึ้นเนื่องจากการติดเชื้อไวรัสซิกา เป็นครั้งแรกในสัปดาห์ที่ผ่านมา
  - ไม่มี
- ประเทศ/เขตการปกครอง ที่มีการรายงานอาการ Guillain-Barre (GBS) ที่เกี่ยวข้องกับการติดเชื้อไวรัสซิกา เป็นครั้งแรกในรอบสัปดาห์ที่ผ่านมา
  - ไม่มี
- กระทรวงสาธารณสุขเวียดนามได้รายงานกรณีการพบ microcephaly ซึ่งอยู่ระหว่างการตรวจสอบหาสาเหตุ

#### สถานการณ์ (SITUATION)

- มี 73 ประเทศ/เขตการปกครอง (รูปที่ 1) มีรายงานการติดต่อของโรคติดเชื้อไวรัสซิกาที่ติดต่อโดยยุงอย่างต่อเนื่อง และมี 67 ประเทศ/เขตการปกครอง มีรายงานว่ามียุงลายเป็นพาหะนำโรคติดต่อของโรคติดเชื้อไวรัสซิกาที่ติดต่อโดยยุงเป็นพาหะ ตั้งแต่ปี พ.ศ. 2558

Figure 1. Cumulative number of countries and territories by WHO region<sup>1</sup> reporting mosquito-borne Zika virus transmission for the first time in years (2007–2014), and monthly from 1 January 2015 to 19 October 2016



สาธารณสุขยุคใหม่ สร้างสังคมสุขภาพดี วิถีธรรม วิถีไทย

บรรณกิจ



# รายงานการเฝ้าระวังทางระบาดวิทยา

ประจำสัปดาห์ที่ 43 (วันที่ 23-29 ตุลาคม 2559)

สำนักงานสาธารณสุขจังหวัดพิจิตร (www.ppho.go.th)

สถานการณ์โรค CD,EID,Re-EID ที่สำคัญในต่างประเทศ/ประเทศไทย/จังหวัดพิจิตร

- 56 ประเทศ ประสบกับการระบาดของโรคติดเชื้อไวรัสซิกาครั้งแรกตั้งแต่ พ.ศ. 2558 โดยไม่มีหลักฐานการแพร่ระบาดมาก่อน และมีการแพร่เชื้อโดยยุงอย่างต่อเนื่อง

Classification	WHO Regional Office	Country / territory	Total
Category 1: Countries with a reported outbreak from 2015 onwards*	AFRO	Cabo Verde; Guinea-Bissau	2
	AMRO/PAHO	Anguilla; Antigua and Barbuda; Argentina; Aruba; Bahamas; Barbados; Belize; Bolivia (Plurinational State of); Bonaire, Sint Eustatius and Saba – Netherlands; Brazil; British Virgin Islands; Cayman Islands; Colombia; Costa Rica; Cuba; Curaçao; Dominica; Dominican Republic; Ecuador; El Salvador; French Guiana; Grenada; Guadeloupe; Guatemala; Guyana; Haiti; Honduras; Jamaica; Martinique; Mexico; Nicaragua; Panama; Paraguay; Peru; Puerto Rico; Saint Barthélemy; Saint Kitts and Nevis; Saint Lucia; Saint Martin; Saint Vincent and the Grenadines; Sint Maarten; Suriname; Trinidad and Tobago; Turks and Caicos; United States of America; United States Virgin Islands; Venezuela (Bolivarian Republic of)	47
	WPRO	American Samoa; Fiji; Marshall Islands; Micronesia (Federated States of); Samoa; Singapore; Tonga	7
<b>Subtotal</b>			<b>56</b>

- 7 ประเทศ ถือว่าเป็นโรคประจำถิ่น หรือมีรายงานหลักฐานการติดเชื้อจากยุงท้องถิ่นที่มีเชื้อไวรัสซิกา ในปี พ.ศ.2559

<b>Subtotal</b>			<b>56</b>
Category 2: Countries with possible endemic transmission or evidence of local mosquito-borne Zika infections in 2016	SEARO	Indonesia; Maldives; Thailand	3
	WPRO	Malaysia; New Caledonia; Philippines; Viet Nam	4
<b>Subtotal</b>			<b>7</b>

-10 ประเทศ/เขตการปกครอง มีรายงานหลักฐานการติดเชื้อไวรัสซิกาก่อน พ.ศ.2558 แต่ไม่มีเอกสารรายงานผู้ป่วยในปี พ.ศ. 2559 หรือรายงานงานการยุติการระบาด

Category 3: Countries with evidence of local mosquito-borne Zika infections in or before 2015, but without documentation of cases in 2016, or outbreak terminated	AFRO	Gabon**	1
	PAHO/AMRO	ISLA DE PASCUA – Chile**	1
	SEARO	Bangladesh**	1
	WPRO	Cambodia**; Cook Islands**; French Polynesia**; Lao People's Democratic Republic; Papua New Guinea; <span style="border: 1px solid red; padding: 2px;">Solomon Islands</span> ; Vanuatu	7
<b>Subtotal</b>			<b>10</b>

หมายเหตุ   หมายถึง เพิ่มจากสัปดาห์ที่ผ่านมา



สาธารณสุขยุคใหม่ สร้างสังคมสุขภาพดี วิถีธรรม วิถีไทย





## รายงานการเฝ้าระวังทางระบาดวิทยา

ประจำสัปดาห์ที่ 43 (วันที่ 23-29 ตุลาคม 2559)

สำนักงานสาธารณสุขจังหวัดพิจิตร (www.ppho.go.th)

สถานการณ์โรค CD, EID, Re-EID ที่สำคัญในต่างประเทศ/ประเทศไทย/จังหวัดพิจิตร

- ตั้งแต่เดือนกุมภาพันธ์ 2559 มี 12 ประเทศ ที่มีรายงานหลักฐานการติดต่อของไวรัสซิกาจากคนสู่คน ซึ่งอาจเป็นไปได้ว่าติดต่อผ่านทางเพศสัมพันธ์ (ตารางที่ 2)

**Table 2. Countries reporting non mosquito-borne Zika virus transmission since February 2016**

Classification	WHO Regional Office	Country / territory	Total
Countries with evidence of person-to-person transmission of Zika virus, other than mosquito-borne transmission	AMRO/PAHO	Argentina, Canada, Chile, Peru, United States of America	5
	EURO	France, Germany, Italy, Netherlands, Portugal, Spain	6
	WPRO	New Zealand	1
<b>Total</b>			<b>12</b>

- ณ วันที่ 27 ตุลาคม 2559 มีจำนวน 23 ประเทศ /เขตการปกครอง ที่มีรายงาน microcephaly และระบบประสาทส่วนกลาง (CNS) ผิดปกติ ที่มีความเป็นไปได้ว่าสัมพันธ์กับการติดเชื้อไวรัสซิกา หรือภาวะที่บ่งบอกการติดเชื้อแต่กำเนิด

Reporting country or territory	Number of microcephaly and/or CNS malformation cases suggestive of congenital Zika infections or potentially associated with a Zika virus infection	Probable location of infection
Brazil	2033 <sup>2</sup>	Brazil
Cabo Verde	9	Cabo Verde
Canada	1	Undetermined
Costa Rica	1	Costa Rica
Colombia	46 <sup>3</sup>	Colombia
Dominican Republic	10 <sup>4</sup>	Dominican Republic
El Salvador	4	El Salvador
French Guiana	10 <sup>5</sup>	French Guiana
French Polynesia	8	French Polynesia
Grenada	1	Grenada
Guatemala	17 <sup>6</sup>	Guatemala
Haiti	1	Haiti
Honduras	1	Honduras
Marshall Islands	1	Marshall Islands
Martinique	12 <sup>6</sup>	Martinique
Panama	5	Panama
Paraguay	2 <sup>7</sup>	Paraguay
Puerto Rico	2 <sup>8</sup>	Puerto Rico
Slovenia	1 <sup>9</sup>	Brazil
Spain	2	Colombia, Venezuela (Bolivarian Republic of)
Suriname	1	Suriname
Thailand	2	Thailand
United States of America	28 <sup>10</sup>	Undetermined*

\*The probable locations of three of the infections were Brazil (1 case), Haiti (1 case) and Mexico, Belize or Guatemala (1 case).

- ณ วันที่ 27 ตุลาคม 2559, 19 ประเทศ/เขตการปกครองทั่วโลก มีรายงานอุบัติการณ์ของกลุ่มอาการกิลแลง-บาร์เร (GBS หรือ Guillain-Barre syndrome) เพิ่มขึ้น และ/หรือการยืนยันทางห้องปฏิบัติการของการติดเชื้อไวรัสซิกา ในผู้ป่วย GBS

ที่มา : <http://apps.who.int/iris/bitstream/10665/250633/1/zikasitrep27Oct16-eng.pdf?ua=1>  
<http://www.who.int/emergencies/zika-virus/en/>



สาธารณสุขยุคใหม่ สร้างสังคมสุขภาพดี วิถีธรรม วิถีไทย

บรรเจิด



## รายงานการเฝ้าระวังทางระบาดวิทยา

ประจำสัปดาห์ที่ 43 (วันที่ 23-29 ตุลาคม 2559)

สำนักงานสาธารณสุขจังหวัดพิจิตร ([www.ppho.go.th](http://www.ppho.go.th))

สถานการณ์โรค CD,EID,Re-EID ที่สำคัญในต่างประเทศ/ประเทศไทย/จังหวัดพิจิตร

### 2. สถานการณ์การระบาดของโรคติดเชื้อไวรัสซิกาในประเทศไทย

- ข้อมูลจากสำนักโรคติดต่ออุบัติใหม่ ยังไม่มีสถานการณ์เพิ่มเติม
- ร.อ.ภูริวรรณ โชคเกิด นายแพทย์สาธารณสุขจังหวัดเชียงใหม่ กล่าวว่า สถานการณ์ไวรัสซิกาล่าสุดในวันที่ 26 ตุลาคม 2559 จังหวัดเชียงใหม่พบผู้ป่วยติดเชื้อไวรัสซิกาเพิ่มขึ้นอีก 1 ราย จากเดิมจำนวนทั้งหมด 16 ราย จากการตรวจหาการติดเชื้อไวรัสซิกาในจังหวัดเชียงใหม่ มีทั้งสิ้น 953 ราย มีผลเป็นบวก 17 ราย เป็นบุคคลทั่วไป 14 ราย หญิงตั้งครรภ์ 3 ราย ข้อมูลจากการเฝ้าระวังในหญิงตั้งครรภ์ 3 ราย ที่ติดเชื้อไวรัสซิกาอยู่ในความดูแลของสูตินรีแพทย์อาการของหญิงตั้งครรภ์ที่ติดเชื้อไวรัสซิกาทั้ง 3 ราย ขณะนี้คลอดแล้ว 1 ราย ไม่พบความผิดปกติ สำหรับผู้ป่วยที่พบรายล่าสุดตรวจพบ เมื่อวันที่ 22 ตุลาคม 2559 เป็นชาย อายุ 38 ปี ซึ่งพักอาศัยในพื้นที่ตำบลป่าตัน อำเภอเมืองเชียงใหม่ สำหรับอาการของผู้ป่วยที่พบติดเชื้อไวรัสซิกา ผู้ป่วยทั้ง 17 ราย ส่วนใหญ่ มีไข้ ต่ำ ออกผื่น อาการดีขึ้นภายใน 3 - 5 วัน รักษาแบบผู้ป่วยนอก ขณะนี้อาการเป็นปกติทุกราย

ที่มา : <http://www.chiangmainews.co.th/page/cmnewsonline/>

### 3. สถานการณ์การระบาดของโรคติดเชื้อไวรัสซิกา ในจังหวัดพิจิตร ปี พ.ศ. 2559

- ไม่พบรายงานผู้ป่วยติดเชื้อไวรัสซิกา



สาธารณสุขยุคใหม่ สร้างสังคมสุขภาพดี วัฒนธรรม วิถีไทย

บรรณเจ็ด





# รายงานการเฝ้าระวังทางระบาดวิทยา

ประจำสัปดาห์ที่ 42 (วันที่ 16-22 ตุลาคม 2559)

สำนักงานสาธารณสุขจังหวัดพิจิตร ([www.ppho.go.th](http://www.ppho.go.th))

สถานการณ์โรคจังหวัดพิจิตร จากระบบ MIS

สรุปสถิติการส่งรายงาน 506 (จากหน้า Web ระบบ MIS) ณ วันที่ 26 ตุลาคม 2559

1) ความครบถ้วน สถานบริการที่ **ไม่ส่ง** รง. 506

- ติดต่อกัน 4 สัปดาห์ มี 1 แห่ง ได้แก่ รพ.สต.ไผ่รอบใต้ อ.โพธิ์ประทับช้าง
- ติดต่อกัน 3 สัปดาห์ มี 1 แห่ง ได้แก่ รพ.สต.ท่าเสา อ.โพทะเล

คบสอ.	ทั้งปี	wk36	wk37	wk38	wk39	Wk40	Wk41	Wk42
เมือง	5,303	156	109	123	126	139	152	157
วังทรายพูน	915	34	37	24	25	25	20	14
โพธิ์ประทับช้าง	1,031	24	21	18	28	23	19	6
ตะพานหิน	2,065	48	52	50	52	57	57	41
บางมูลนาก	2,012	33	36	25	37	37	47	37
โพทะเล	1,777	39	39	32	29	29	19	33
สามง่าม	1,157	37	35	21	22	18	27	19
ทับคล้อ	859	33	25	16	24	25	18	15
สากเหล็ก	556	12	28	16	16	12	15	14
บึงนาราง	626	14	17	11	11	8	11	13
ดงเจริญ	787	14	22	15	12	8	17	18
วชิรบรรมี	1,132	25	23	29	19	26	39	15
รวม	18,220	469	444	380	401	407	441	382



สาธารณสุขยุคใหม่ สร้างสุขภูมิทัศน์ วิถีธรรม วิถีไทย

จิตภา



## รายงานการเฝ้าระวังทางระบาดวิทยา

ประจำสัปดาห์ที่ 42 (วันที่ 16-22 ตุลาคม 2559)

สำนักงานสาธารณสุขจังหวัดพิจิตร ([www.ppho.go.th](http://www.ppho.go.th))

สถานการณ์โรคจังหวัดพิจิตร จากระบบ MIS

### 2) ความทันเวลา

สัปดาห์นี้ คบสอ. มีความทันเวลา ในการส่งรายงาน 506 **มากกว่า** ร้อยละ 80 ทุกอำเภอ

คบสอ.	สัปดาห์ที่ 42			สะสม 1 ม.ค. - 22 ต.ค.59		
	ทั้งหมด	ทันเวลา	ร้อยละ	ทั้งหมด	ทันเวลา	ร้อยละ
เมือง	157	157	100.00	5,294	5,105	96.43
วังทรายพูน	16	16	100.00	907	839	92.50
โพธิ์ประทับช้าง	17	17	100.00	1,029	917	89.12
ตะพานหิน	49	41	83.67	2,050	1,883	91.85
บางมูลนาก	39	36	92.31	1,983	1,847	93.14
โพทะเล	41	36	87.80	1,759	1,614	91.76
สามง่าม	17	17	100.00	1,150	1,114	96.87
ทับคล้อ	15	15	100.00	854	819	95.90
สากเหล็ก	20	18	90.00	555	422	76.04
บึงนาราง	8	8	100.00	616	546	88.64
ดงเจริญ	14	14	100.00	781	634	81.18
วชิรบำรุง	19	19	100.00	1,122	1,075	95.81
<b>รวม</b>	<b>412</b>	<b>394</b>	<b>95.63</b>	<b>18,100</b>	<b>16,815</b>	<b>92.90</b>







## รายงานการเฝ้าระวังทางระบาดวิทยา

ประจำสัปดาห์ที่ 42 (วันที่ 16-22 ตุลาคม 2559)

สำนักงานสาธารณสุขจังหวัดพิจิตร ([www.ppho.go.th](http://www.ppho.go.th))

สถานการณ์โรคจังหวัดพิจิตร จากระบบ MIS

ตารางที่ 1 สรุปสถานการณ์โรคที่ต้องเฝ้าระวังทางระบาดวิทยา 8 ลำดับแรก จ.พิจิตร พ.ศ.2559 ประจำสัปดาห์ที่ 42 (วันที่ 16 -22 ต.ค.59)

ลำดับ	โรค	เกิน ค่า Median 5 ปี	ป่วย (ราย)	อัตรา: แส่น ปชก.	อำเภอที่จำนวนป่วยสูงกว่าค่า Median 5 ปี สัปดาห์ที่ 42 (วันที่ 16 -22 ต.ค.59)												รวม อำเภอ ที่เกิน
					เมือง	วังทรายพูน	โพธิ์ประทับช้าง	ตะพานหิน	บางมูลนาก	โพทะเล	สามง่าม	ทับคล้อ	สากเหล็ก	บึงนาราง	ดงเจริญ	วชิรา	
1	อุจจาระร่วง	✓	173	31.67	✓	-	-	✓	✓	-	-	-	✓	✓	✓	-	6
2	ไข้หวัดใหญ่	✓	46	8.42	✓	✓	-	✓	✓	✓	✓	✓	✓	-	✓	✓	10
3	ตาแดง	-	19	3.48	-	✓	-	-	-	-	-	-	✓	-	-	-	2
4	ปอดบวม	✓	16	2.93	✓	✓	-	-	✓	✓	✓	-	✓	-	✓	✓	8
5	อาหารเป็นพิษ	-	10	1.83	-	-	-	-	✓	-	-	-	-	✓	-	-	2
6	ไข้เลือดออก	-	8	1.46	✓	-	✓	-	-	✓	-	-	-	-	-	-	3
7	สุกใส	-	3	0.55	-	-	-	-	-	-	-	✓	✓	✓	-	-	3
8	มือเท้าปาก	-	2	0.37	-	-	-	-	-	-	-	-	-	✓	-	-	1
รวม					4	3	1	2	4	3	2	2	5	4	3	2	

เครื่องหมาย ✓ หมายถึงจำนวนผู้ป่วยสูงกว่าค่า Median 5 ปี

ที่มา : ระบบ MIS สสจ.พิจิตร ณ วันที่ 26 ตุลาคม 2559



สาธารณสุขยุคใหม่ สร้างสุขภาวะที่ดี วัฒนธรรม วิถีไทย

จิตอาสา



## รายงานการเฝ้าระวังทางระบาดวิทยา

ประจำสัปดาห์ที่ 42 (วันที่ 16-22 ตุลาคม 2559)

สำนักงานสาธารณสุขจังหวัดพิจิตร ([www.ppho.go.th](http://www.ppho.go.th))

สถานการณ์โรคจังหวัดพิจิตร จากระบบ MIS

ตารางที่ 2 สรุปสถานการณ์โรคที่ต้องเฝ้าระวังทางระบาดวิทยา 8 ลำดับแรก จ.พิจิตร พ.ศ.2559 ประจำเดือนตุลาคม 2559

ลำดับ	โรค	เกิน ค่า Median 5 ปี	ป่วย(ราย)	อัตรา: แสน ปชก.	อำเภอที่จำนวนผู้ป่วยสูงกว่าค่า Median 5 ปี เดือนตุลาคม 2559													
					เมือง	วังทรายพูน	โพธิ์ประทับช้าง	ตะพานหิน	บางมูลนาก	โพทะเล	สามง่าม	ทับคล้อ	สากเหล็ก	บึงนาราง	ตงเจียง	วชิรฯ	รวมอำเภอที่เกิน	
1	อุจจาระร่วง	-	11342	2076.08	✓	-	-	-	-	-	-	-	-	✓	✓	-	✓	4
2	ปอดบวม	✓	1639	300.01	✓	✓	✓	✓	-	✓	-	✓	✓	✓	✓	✓	✓	10
3	ไข้หวัดใหญ่	✓	1318	241.25	✓	✓	✓	✓	✓	✓	✓	✓	✓	✓	✓	✓	✓	12
4	อาหารเป็นพิษ	-	1029	188.35	-	-	-	✓	✓	-	-	-	✓	✓	-	-	-	4
5	ตาแดง	-	694	187.80	-	✓	-	-	-	-	-	-	✓	-	-	-	-	2
6	สுகไส	-	379	69.37	-	-	-	-	-	-	-	✓	✓	-	✓	✓	4	
7	ไข้เลือดออก	-	303	55.46	-	-	-	-	✓	✓	-	✓	-	✓	-	-	-	4
8	โรค STD(รวม)	✓	276	50.52	✓	-	-	✓	✓	-	✓	-	✓	-	-	-	✓	6
รวม					4	3	2	4	4	3	2	4	7	5	3	5		

เครื่องหมาย ✓ หมายถึงจำนวนผู้ป่วยสูงกว่าค่า Median5 ปี

ที่มา : ระบบ MIS สสจ.พิจิตร ณ วันที่ 26 ตุลาคม 2559



สาธารณสุขยุคใหม่ สร้างสังคมสุขภาพดี วิถีธรรม วิถีไทย

จิตภา





# รายงานการเฝ้าระวังทางระบาดวิทยา

ประจำสัปดาห์ที่ 42 (วันที่ 16-22 ตุลาคม 2559)

สำนักงานสาธารณสุขจังหวัดพิจิตร ([www.ppho.go.th](http://www.ppho.go.th))

สถานการณ์โรคจังหวัดพิจิตร จากระบบ MIS

## สรุปสถานการณ์โรคไข้หวัดใหญ่

### ระดับประเทศ

ข้อมูลจากสำนักระบาดวิทยา พบว่า ผู้ป่วย โรคไข้หวัดใหญ่ ตั้งแต่วันที่ 1 มกราคม - 25 ตุลาคม 2559 พบผู้ป่วย 130,332 ราย จาก 77 จังหวัด คิดเป็น อัตราป่วย 199.20 ต่อประชากรแสนคน เสียชีวิต 30 ราย คิดเป็นอัตราตาย 0.05 ต่อประชากรแสนคน กลุ่มอายุที่พบมากที่สุดคือ 25-34 ปี (11.64 %) 7-9 ปี (10.89 %) 15-24 ปี (10.17 %)

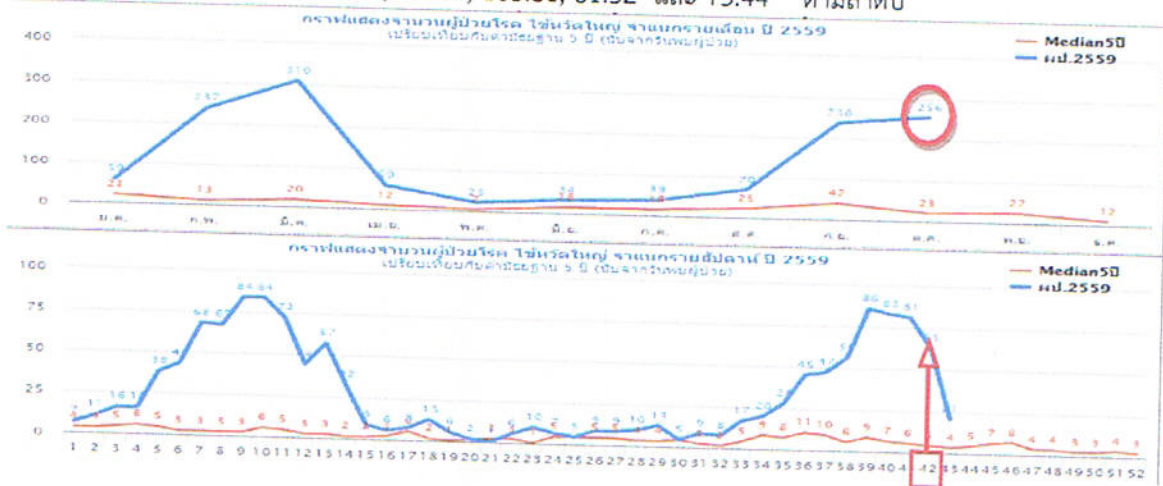
### จังหวัดพิจิตร

ผู้ป่วย โรคไข้หวัดใหญ่ วันเริ่มป่วยตั้งแต่วันที่ 1 มกราคม - 26 ตุลาคม 2559 พบผู้ป่วย 1,339 ราย อัตราป่วย 245.24 ต่อประชากรแสนคน สูงกว่าอัตราป่วยของประเทศ ไม่พบผู้เสียชีวิต โรคไข้หวัดใหญ่ในปีนี้ พบผู้ป่วยเกินค่ามัธยฐาน ตั้งแต่ต้นปี พบมากที่สุดในเดือนมีนาคม จากนั้นผู้ป่วยลดลงในเดือน เมษายน - สิงหาคม และเริ่มสูงขึ้นตั้งแต่เดือนกันยายน . สำหรับเดือนตุลาคม 2559 พบอำเภอที่มีจำนวนผู้ป่วยสูงกว่าค่ามัธยฐาน ทุกอำเภอ

เมื่อวิเคราะห์รายสัปดาห์ **นับตามวันรับรักษา** จำนวนผู้ป่วยเริ่มสูงขึ้นตั้งแต่สัปดาห์ที่ 33 - 39 และเริ่มลดลงเล็กน้อย ในสัปดาห์ที่ 40-42 และสูงกว่าค่ามัธยฐานย้อนหลัง 5 ปี โดยสัปดาห์ที่ 42 พบอำเภอที่มีจำนวนผู้ป่วยสูงกว่าค่ามัธยฐาน จำนวน 10 อำเภอ (ยกเว้น อ.โพธิ์ประทับช้าง, บึงนาราง) และมีรายงานการระบาดในเรือนจำจังหวัดพิจิตร

อำเภอที่มีอัตราป่วยต่อประชากรแสนคนสูงสุด **สะสมตั้งแต่ 1 มค. - 26 ตค.59** คืออำเภอ วชิรบรรมี อัตราป่วย เท่ากับ 536.29 ต่อประชากรแสนคน รองลงมาคือ อำเภอ วังทรายพูน, อำเภอ เมือง, อำเภอ สามง่าม, อำเภอ สากเหล็ก, อัตราป่วยเท่ากับ 436.42 , 419.83 , 263.77 , 256.26 ตามลำดับ สำหรับเดือนตุลาคม อำเภอที่มีอัตราป่วยต่อ ประชากรแสนคนสูงสุด ได้แก่ อ.วังทรายพูน อัตราป่วยเท่ากับ 96.09 ต่อประชากรแสนคน รองลงมาคือ อำเภอ วชิรบรรมี , สามง่าม, เมือง, ทับคล้อ, ตะพานหิน และอำเภอ สากเหล็ก อัตราป่วยเท่ากับ 95.2 , 58.36 , 49.76 , 44.97 , 42.47 ตามลำดับ

กลุ่มอายุที่พบสูงสุดคือ กลุ่มอายุ 0 - 4 ปี อัตราป่วยต่อประชากรแสนคนเท่ากับ 1274.38 ราย รองลงมาคือ กลุ่มอายุ 5 - 9 ปี, 10 - 14 ปี, 15 - 24 ปี, 25 - 34 ปี, 55 - 64 ปี, 35 - 44 ปี, 45 - 54 ปี, 65 ปี ขึ้นไป อัตราป่วย เท่ากับ 935.29, 445.42, 176.57, 169.88, 120.89, 103.81, 81.32 และ 75.44 ตามลำดับ



สาธารณสุขยุคใหม่ สร้างสุขคนสุขภาพดี วิถีธรรม วิถีไทย



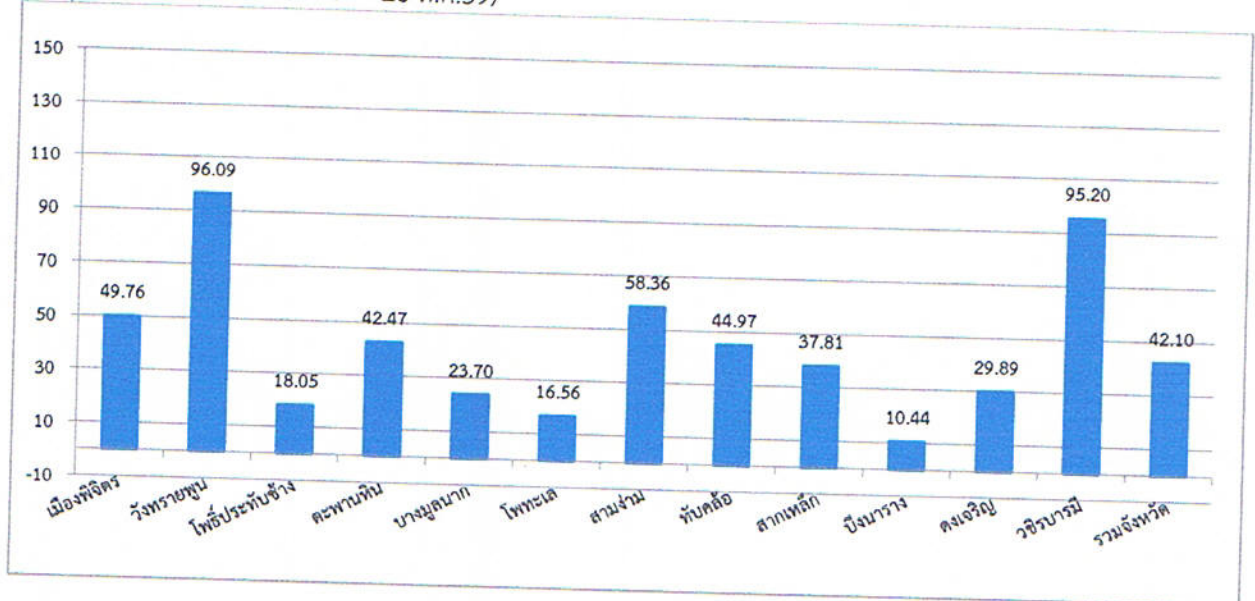
## รายงานการเฝ้าระวังทางระบาดวิทยา

ประจำสัปดาห์ที่ 42 (วันที่ 16-22 ตุลาคม 2559)

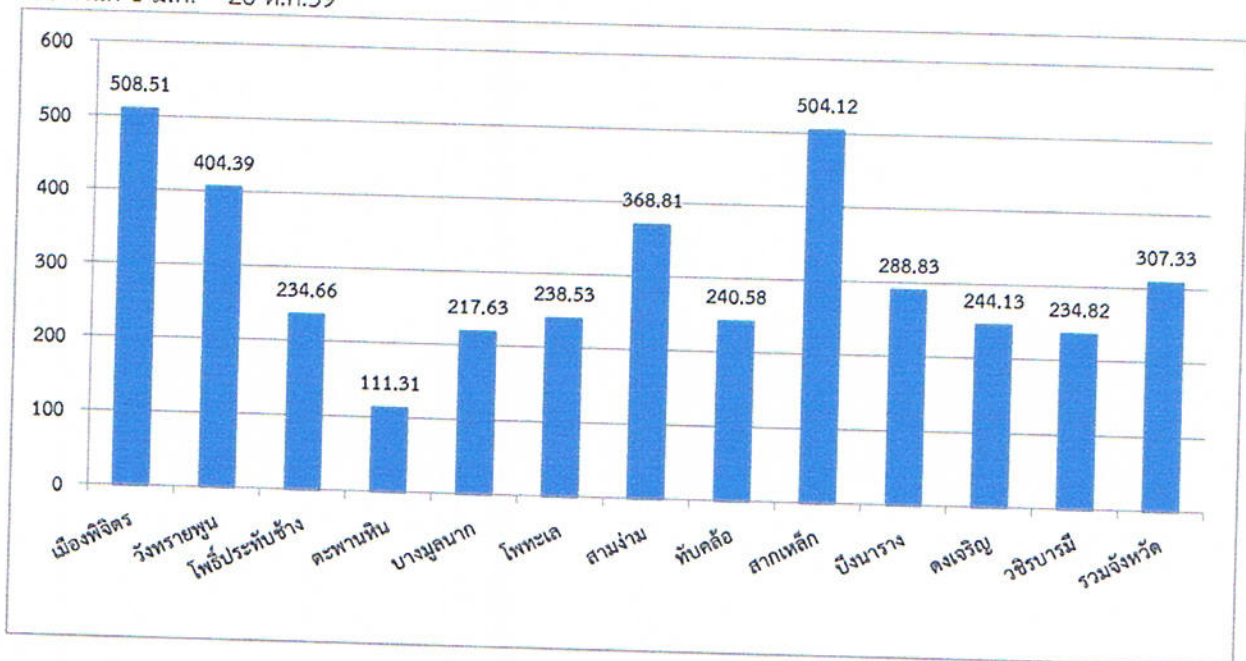
สำนักงานสาธารณสุขจังหวัดพิจิตร ([www.ppho.go.th](http://www.ppho.go.th))

สถานการณ์โรคจังหวัดพิจิตร จากระบบ MIS

**แผนภูมิที่ 1** แสดงอัตราป่วยโรคไข้หวัดใหญ่ต่อประชากรแสนคน จำแนกรายอำเภอ จังหวัดพิจิตร นับจากวันเริ่มป่วย เดือนตุลาคม 2559 (ตั้งแต่วันที่ 1 - 26 ต.ค.59)



**แผนภูมิที่ 2** แสดงอัตราป่วยโรคไข้หวัดใหญ่ต่อประชากรแสนคน จำแนกรายอำเภอ จังหวัดพิจิตร สะสมตั้งแต่ 1 ม.ค. - 26 ต.ค.59



สาธารณสุขยุคใหม่ สร้างสังคมสุขภาพดี วิถีธรรม วิถีไทย





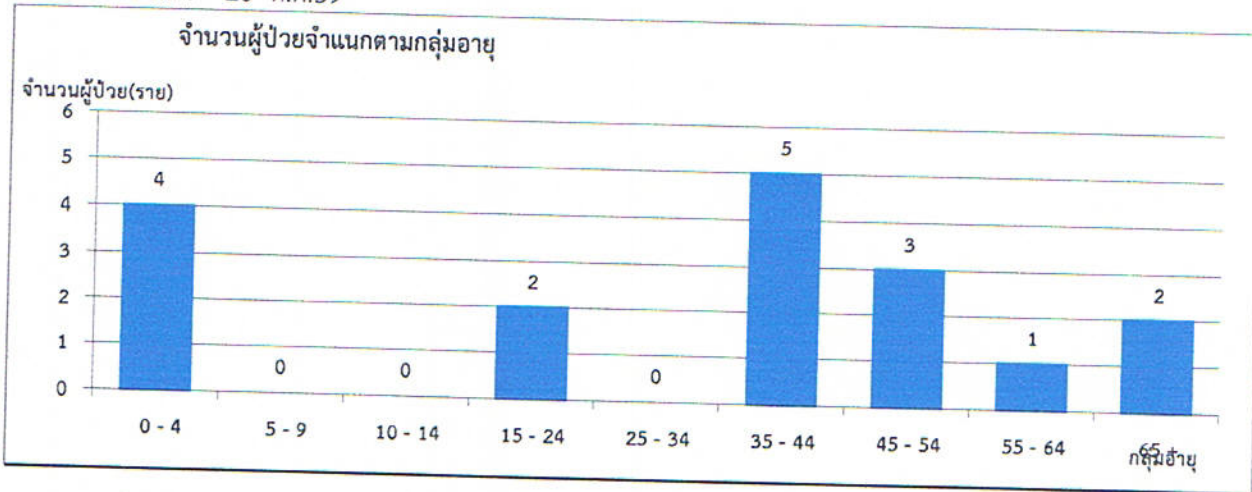
# รายงานการเฝ้าระวังทางระบาดวิทยา

ประจำสัปดาห์ที่ 42 (วันที่ 16-22 ตุลาคม 2559)

สำนักงานสาธารณสุขจังหวัดพิจิตร ([www.ppho.go.th](http://www.ppho.go.th))

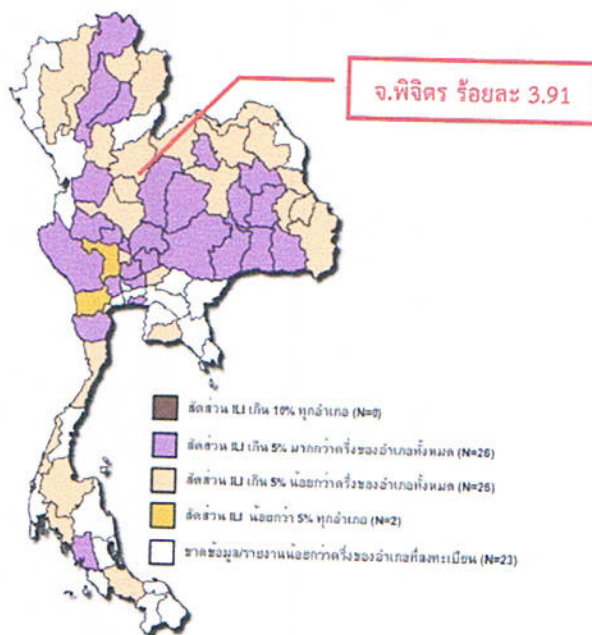
สถานการณ์โรคจังหวัดพิจิตร จากระบบ MIS

**แผนภูมิที่ 3** แสดงอัตราป่วยโรคไข้หวัดใหญ่ต่อประชากรแสนคนจำแนกตามกลุ่มอายุ จังหวัดพิจิตร นับจากวันเริ่มป่วย ตั้งแต่วันที่ 1 ม.ค. - 26 ต.ค.59



จากระบบเฝ้าระวังกลุ่มอาการ คล้ายไข้หวัดใหญ่ในสถานพยาบาล (Influenza - like Illness Reporting System: ระบบเฝ้าระวัง ILI) พบว่าสถานพยาบาลในจังหวัดพิจิตร มีรายงานข้อมูลในสัปดาห์ที่ 43 มีสัดส่วนของผู้ป่วยอาการคล้ายไข้หวัดใหญ่น้อยกว่า 5% ทั้งหมด ซึ่งหมายถึง “สถานการณ์กลุ่มอาการคล้ายไข้หวัดใหญ่ในพื้นที่อยู่ในเกณฑ์ปกติ” ตามแผนภูมิที่ 1

**แผนภาพที่ 1** แสดงสถานการณ์กลุ่มอาการคล้ายไข้หวัดใหญ่ (ILI) แยกรายจังหวัด สัปดาห์ที่ 43 (วันที่ 23 - 29 ต.ค. 2559)



ที่มา : <http://www.interfcpthailand.net/ili/>



สาธารณสุขยุคใหม่ สร้างสังคมสุขภาพดี วัฒนธรรม วิถีไทย



# รายงานการเฝ้าระวังทางระบาดวิทยา

ประจำสัปดาห์ที่ 42 (วันที่ 16-22 ตุลาคม 2559)

สำนักงานสาธารณสุขจังหวัดพิจิตร ([www.ppho.go.th](http://www.ppho.go.th))

สถานการณ์โรคจังหวัดพิจิตร จากระบบ MIS

## สรุปสถานการณ์โรคปอดบวม

### ระดับประเทศ

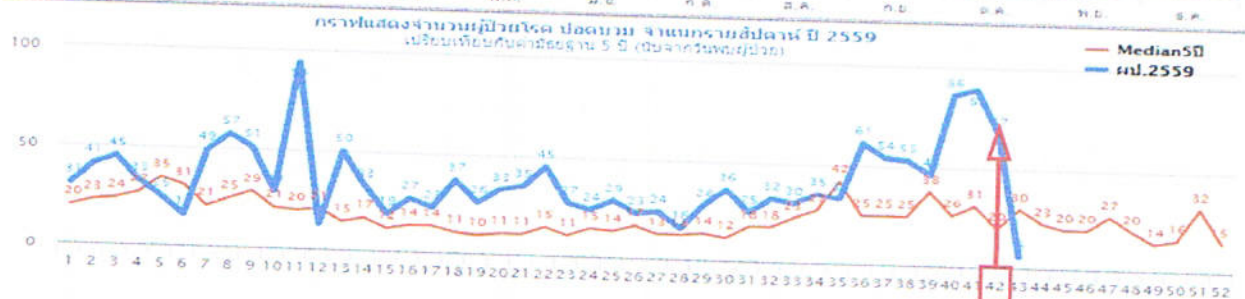
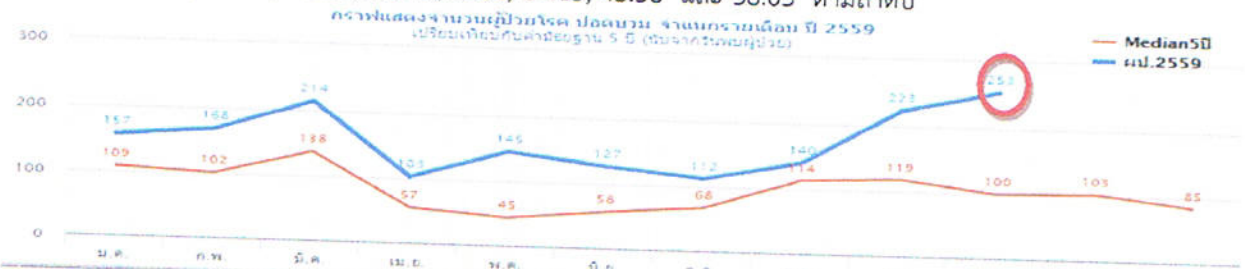
ข้อมูลจากสำนักระบาดวิทยา พบว่า ตั้งแต่วันที่ 1 มกราคม - 25 ตุลาคม 2559 พบผู้ป่วยปอดบวม 196,848 ราย จาก 77 จังหวัด คิดเป็น อัตราป่วย 300.87 ต่อประชากรแสนคน เสียชีวิต 296 ราย คิดเป็นอัตรามรณะ 0.45 ต่อประชากรแสนคน กลุ่มอายุที่พบมากที่สุดคือ >65 ปี (29.86%) ,55-64 ปี (10.53), 1 ปี (9.78%)

### จังหวัดพิจิตร

ผู้ป่วย โรคปอดบวม วันเริ่มป่วยตั้งแต่วันที่ 1 ม.ค. - 26 ต.ค. 59 พบผู้ป่วย 1,679 ราย อัตราป่วย 307.51 ต่อประชากรแสนคน ใกล้เคียงกับอัตราป่วยของประเทศ เสียชีวิต 1 ราย คิดเป็นอัตรามรณะ 0.18 ต่อประชากรแสนคน โรคปอดบวมในปีนี้มีผู้ป่วยเกินค่ามัธยฐานตั้งแต่ต้นปี พบมากที่สุดในเดือนมีนาคม จากนั้นผู้ป่วยลดลงในเดือน เมษายน - กรกฎาคม และเริ่มสูงขึ้นตั้งแต่เดือนกันยายน สำหรับเดือนตุลาคม 2559 พบอำเภอที่มีจำนวนผู้ป่วยสูงกว่าค่ามัธยฐานจำนวน 10 อำเภอ (ยกเว้น อ.โพธิ์ประทับช้าง และ อ.บึงนาราง)

เมื่อวิเคราะห์รายสัปดาห์ **นับตามวันรับรักษา** จำนวนผู้ป่วยเริ่มสูงขึ้นตั้งแต่สัปดาห์ที่ 40 - 41 และลดลงในสัปดาห์ที่ 42 และสูงกว่าค่ามัธยฐานย้อนหลัง โดยในสัปดาห์นี้ พบอำเภอที่มีจำนวนผู้ป่วยสูงกว่าค่ามัธยฐาน 8 อำเภอ (ยกเว้น อ.โพธิ์ประทับช้าง, ตะพานหิน, ทับคล้อ และ อ.บึงนาราง)

อำเภอที่มีอัตราป่วยต่อประชากรแสนคน **สะสม** สูงสุด ได้แก่ อ.เมือง อัตราป่วยเท่ากับ 508.51 ต่อประชากรแสนคน รองลงมาคือ อำเภอ สากเหล็ก, วังทรายพูน, สามง่าม อัตราป่วยเท่ากับ 504.12, 404.39, 368.81 ตามลำดับ **สำหรับเดือนตุลาคม** อำเภอที่มีอัตราป่วยต่อประชากรแสนคนสูงสุดคืออำเภอ เมือง อัตราป่วยเท่ากับ 38.91 ต่อประชากรแสนคน รองลงมาคือ สากเหล็ก, ทับคล้อ, วังทรายพูน อัตราป่วยเท่ากับ 37.81, 31.48, 28.03 ตามลำดับ กลุ่มอายุที่พบสูงสุดคือกลุ่มอายุ 0 - 4 ปี อัตราป่วยต่อประชากรแสนคนเท่ากับ 1401.11 ราย รองลงมาคือ กลุ่มอายุ 65 ปี ขึ้นไป, 55 - 64 ปี, 5 - 9 ปี, 45 - 54 ปี, 10 - 14 ปี, 35 - 44 ปี, 25 - 34 ปี, 15 - 24 ปี อัตราป่วยเท่ากับ 1134.74, 278.63, 275.83, 163.78, 71.01, 64.15, 45.58 และ 38.03 ตามลำดับ



สาธารณสุขยุคใหม่ สร้างสังคมสุขภาพดี วิถีธรรม วิถีไทย





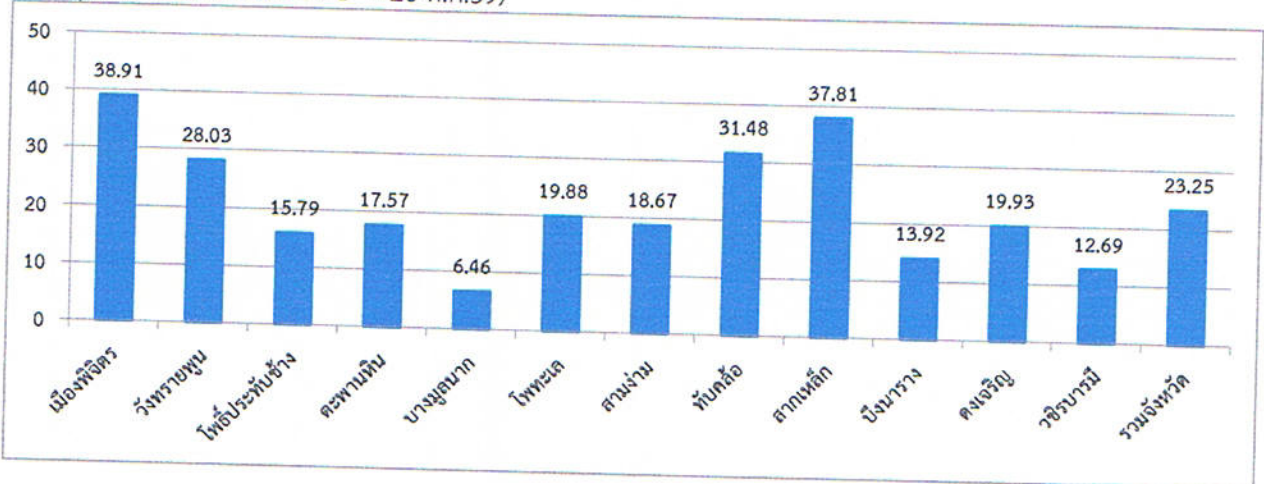
## รายงานการเฝ้าระวังทางระบาดวิทยา

ประจำสัปดาห์ที่ 42 (วันที่ 16-22 ตุลาคม 2559)

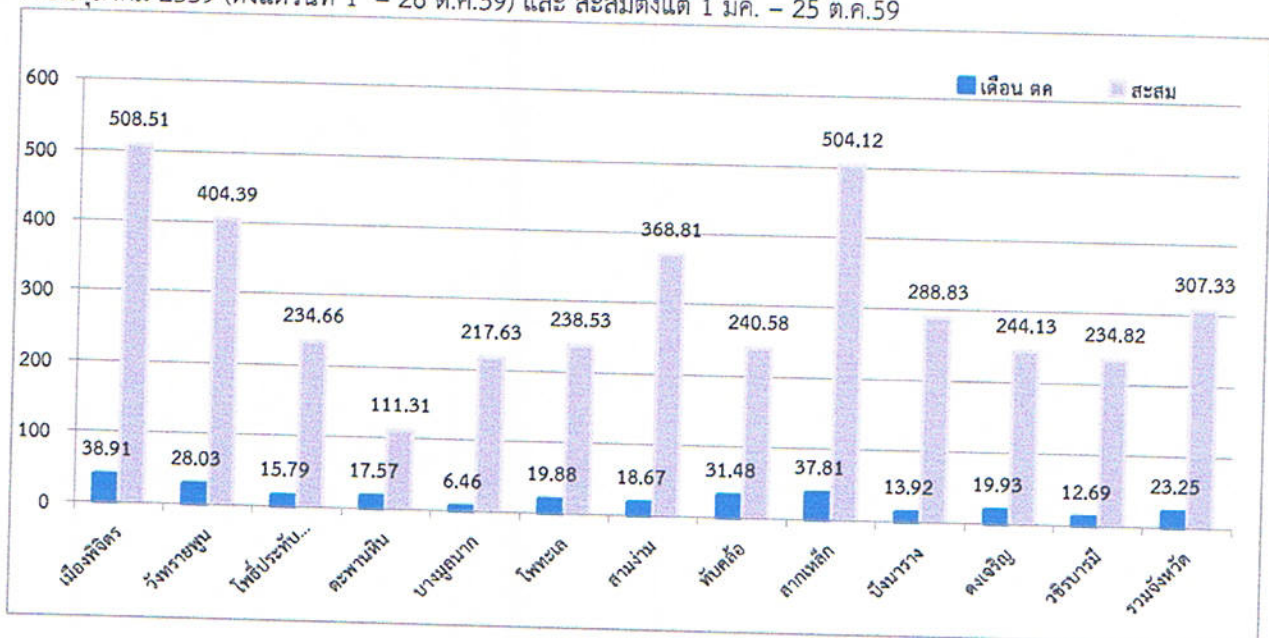
สำนักงานสาธารณสุขจังหวัดพิจิตร ([www.ppho.go.th](http://www.ppho.go.th))

สถานการณ์โรคจังหวัดพิจิตร จากระบบ MIS

**แผนภูมิที่ 4** แสดงอัตราป่วยโรคปอดบวม ต่อประชากรแสนคน จำแนกรายอำเภอ จังหวัดพิจิตร นับจากวันเริ่มป่วย เดือนตุลาคม 2559 (ตั้งแต่วันที่ 1 - 26 ต.ค.59)



**แผนภูมิที่ 5** แสดงอัตราป่วยโรคปอดบวม ต่อประชากรแสนคน จำแนกรายอำเภอ จังหวัดพิจิตร นับจากวันเริ่มป่วย เดือนตุลาคม 2559 (ตั้งแต่วันที่ 1 - 26 ต.ค.59) และ สะสมตั้งแต่ 1 มค. - 25 ต.ค.59



สาธารณสุขยุคใหม่ สร้างสังคมสุขภาพดี วิถีธรรม วิถีไทย



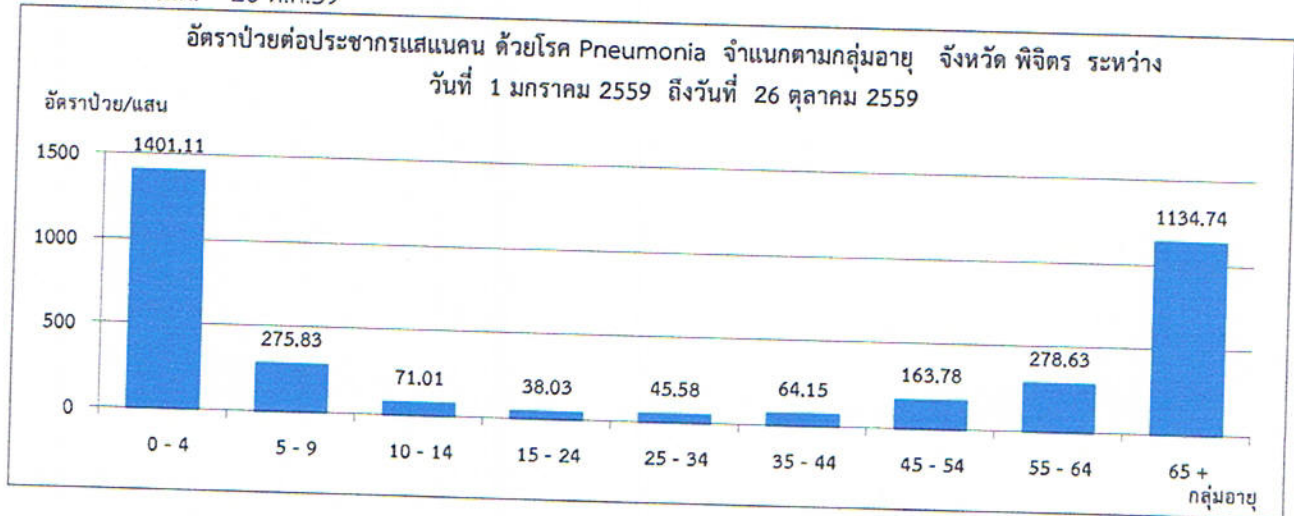
## รายงานการเฝ้าระวังทางระบาดวิทยา

ประจำสัปดาห์ที่ 42 (วันที่ 16-22 ตุลาคม 2559)

สำนักงานสาธารณสุขจังหวัดพิจิตร ([www.ppho.go.th](http://www.ppho.go.th))

สถานการณ์โรคจังหวัดพิจิตร จากระบบ MIS

แผนภูมิที่ 6 แสดงอัตราป่วยโรคปอดบวม ต่อประชากรแสนคนจำแนกตามกลุ่มอายุ จังหวัดพิจิตร นับจากวันเริ่มป่วย ตั้งแต่วันที่ 1 ม.ค. - 26 ต.ค.59



สาธารณสุขยุคใหม่ สร้างสังคมสุขภาพดี วิถีธรรม วิถีไทย



ที่ พจ ๐๐๓๒.๐๐๖ /

สำนักงานสาธารณสุขจังหวัดพิจิตร  
ถนนคลองคะเชนทร์ พจ ๖๖๐๐๐

พศจิกายน ๒๕๕๙

เรื่อง สรุปรายงานการตรวจจับสถานการณ์ทางระบาดวิทยา ประจำปีสัปดาห์ที่ ๔๒-๔๓

เรียน ผู้อำนวยการโรงพยาบาลพิจิตร,ประธาน/รองประธานคณะกรรมการบริหารสาธารณสุข  
ระดับอำเภอทุกแห่ง ,หัวหน้าฝ่ายทุกฝ่ายในสำนักงานสาธารณสุขจังหวัดพิจิตร,  
ผู้อำนวยการโรงพยาบาลส่งเสริมสุขภาพตำบลทุกแห่ง

สิ่งที่ส่งมาด้วย บันทึกและสรุปรายงานการตรวจจับสถานการณ์ทางระบาดวิทยา  
ประจำปีสัปดาห์ที่ ๔๒-๔๓

จำนวน ๑ ฉบับ

ทีมตระหนักรู้สถานการณ์ (Situation Awareness Team:SAT) มีการติดตามเฝ้าระวัง  
ประเมินสถานการณ์ และประเมินความเสี่ยงของเหตุการณ์สำคัญต่างๆ ด้านสาธารณสุขทั้งโรคติดต่อ โรคอุบัติใหม่  
อุบัติซ้ำ(CD,EID,Re-EID) และภัยสุขภาพ จากระบบ MIS และจากแหล่งข้อมูล สำนักระบาดวิทยา,สำนัก  
โรคติดต่ออุบัติใหม่,Special surveillance data ,Web-base surveillance ,WHO,CDC,ECDC ประจำปีสัปดาห์ที่  
๔๓ (สถานการณ์โรคติดต่อไวรัสซิกา) และประจำปีสัปดาห์ที่ ๔๒ (จากระบบ MIS) พบโรคที่ต้องดำเนินการ  
ควบคุมการระบาด และโรคที่มีแนวโน้มจะระบาด ซึ่งทีม SAT ได้เสนอมาตรการเพื่อให้หน่วยงานที่เกี่ยวข้อง  
ดำเนินการ ตามรายละเอียดแนบเรียนพร้อมนี้ ส่วนรายละเอียดทั้งหมดสามารถ Download ได้ที่  
[www.ppho.go.th](http://www.ppho.go.th) ,Menu : News สรุปข่าวประจำวัน

ในการนี้ เพื่อเป็นการป้องกันการระบาดของโรคต่างๆ ในพื้นที่ สำนักงานสาธารณสุขจังหวัด  
พิจิตร จึงขอให้หน่วยงานที่เกี่ยวข้องดำเนินการตามมาตรการและแนวทางดังกล่าว

จึงเรียนมาเพื่อทราบ และแจ้งผู้เกี่ยวข้องเพื่อดำเนินการต่อไป

ขอแสดงความนับถือ

งานควบคุมโรค

โทร ๐ ๕๖๙๙ ๐๓๕๔ ต่อ ๑๓๕-๑๓๖

โทรสาร ๐ ๕๖๙๙ ๐๓๕๓

e-office



สาธารณสุขยุคใหม่ สร้างสังคมสุขภาพดี วิถีธรรม วิถีไทย