



รายงานการเฝ้าระวังทางระบาดวิทยา

ประจำสัปดาห์ที่ 26 (วันที่ 26 มิถุนายน – 2 กรกฎาคม 2559)

สำนักงานสาธารณสุขจังหวัดพิจิตร

สรุปสถิติการส่งรายงาน 506 (จากหน้า Web ระบบ MIS) ณ วันที่ 6 กรกฎาคม 2559

1) **ความครบถ้วน** ไม่มีสถานบริการที่ไม่ส่งรายงาน 506 ติดต่อกัน 4 สัปดาห์

2) ความทันเวลา

สัปดาห์นี้ คบสอ.ที่มีความทันเวลาในการส่งรายงาน 506 **น้อยกว่า** ร้อยละ 80 จำนวน 1 แห่ง ได้แก่ คบสอ.ตงเจริญ

คบสอ.	สัปดาห์ที่ 26			สะสมสัปดาห์ที่ 1-26		
	บัตรทั้งหมด	บัตรทันเวลา	ร้อยละ	บัตรทั้งหมด	บัตรทันเวลา	ร้อยละ
เมือง	139	127	91.37	3186	2970	93.22
วังทรายพูน	9	9	100.00	540	509	94.26
โพธิ์ประทับช้าง	39	32	82.05	657	582	88.58
ตะพานหิน	53	49	92.45	1177	1100	93.46
บางมูลนาก	59	54	91.53	1245	1203	96.63
โพทะเล	49	43	87.76	1116	1010	90.50
สามง่าม	38	38	100.00	727	696	95.74
ทับคล้อ	16	16	100.00	489	455	93.05
สากเหล็ก	17	17	100.00	212	196	92.45
บึงนาราง	11	11	100.00	363	338	93.11
ตงเจริญ	20	14	70.00	483	357	73.91
วชิรบรรณ	35	35	100.00	695	680	97.84
รวม	485	445	91.75	10890	10096	92.71





รายงานการเฝ้าระวังทางระบาดวิทยา

ประจำสัปดาห์ที่ 26 (วันที่ 26 มิถุนายน – 2 กรกฎาคม 2559)

สำนักงานสาธารณสุขจังหวัดพิจิตร

ตารางที่ 1 สรุปสถานการณ์โรคที่เฝ้าระวังทางระบาดวิทยาที่สูงกว่าค่า Median 5 ปี จ.พิจิตร พ.ศ.2559 ประจำสัปดาห์ที่ 26

ลำดับ	โรค	ป่วย(ราย)	อัตรา:แสน ปชก.	อำเภอที่จำนวนป่วยสูงกว่าค่า Median 5 ปี ประจำสัปดาห์ที่ 26												รวม อำเภอ ที่เกิน	
				เมือง	วัง ทราย พูน	โพธิ์ ประทับ ช้าง	ตะพาน หิน	บางมูล นาก	โพทะเล	สาม ง่าม	ทับ คล้อ	สาก เหล็ก	บ้าน นา	ดง เจริญ	วชิรฯ		
1	อุจจาระร่วง	271	49.63	✓	✓	✓			✓	✓	✓	✓	✓	✓	✓	✓	9
2	มือเท้าปาก	98	17.95	✓	✓	✓	✓	✓	✓	✓	✓	✓	✓	✓	✓	✓	12
3	อาหารเป็นพิษ	27	4.95	✓	✓	✓	✓		✓			✓	✓	✓	✓	✓	8
4	ตาแดงจากไวรัส	8	1.47										✓				2
5	ปอดบวม	7	1.28	✓				✓		✓							3
6	ไข้หวัดใหญ่	7	1.28			✓				✓	✓			✓	✓	✓	5
7	สุกใส	5	0.92	✓		✓	✓		✓	✓							4
รวม				2	2	3	1	4	2	4	3	4	3	3	3	2	

เครื่องหมาย ✓ หมายถึงจำนวนผู้ป่วยสูงกว่าค่า Median 5 ปี

ที่มา : ระบบ MIS ศสจ.พิจิตร ณ วันที่ 6 กรกฎาคม 2559



สำนักงานสุขยศใหม่ สร้างสังคมสุขภาพดี วิถีธรรม วิถีไทย



รายงานการเฝ้าระวังทางระบาดวิทยา

ประจำสัปดาห์ที่ 26 (วันที่ 26 มิถุนายน – 2 กรกฎาคม 2559)

สำนักงานสาธารณสุขจังหวัดพิจิตร

สรุปสถานการณ์โรคมือ เท้า ปาก

ระดับประเทศ

ผู้ป่วย โรคมือ เท้า ปาก ตั้งแต่วันที่ 1 มกราคม – 4 กรกฎาคม 2559 พบผู้ป่วย 25,083 ราย จาก 77 จังหวัด คิดเป็น อัตราป่วย 38.34 ต่อประชากรแสนคน เสียชีวิต 1 ราย อายุที่พบมากที่สุด เรียงตามลำดับ คือ 1 ปี(27.74 %) 2 ปี(25.55 %) และ 3 ปี (19.35 %)

จังหวัดพิจิตร

ผู้ป่วย โรคมือ เท้า ปาก ตั้งแต่วันที่ 1 มกราคม – 6 กรกฎาคม 2559 พบผู้ป่วย 298 ราย อัตราป่วย 54.58 ต่อ ประชากรแสนคน อัตราป่วยสะสมสูงสุดที่อำเภอคงเจริญ ,อำเภอวังทรายพูน ,อำเภอบึงนาราง และ อำเภอบางมูลนาก (อัตราป่วย 124.6 , 80.1 , 76.6 และ 73.6 ต่อประชากรแสนคน ตามลำดับ) โดยผู้ป่วยเริ่มสูงขึ้นกว่าค่ามัธยฐาน ตั้งแต่เดือน พฤษภาคม เป็นต้นมา อัตราส่วนเพศชาย ต่อ เพศหญิง เท่ากับ 1.3 : 1 ส่วนใหญ่เป็นเด็กเล็ก อายุ < 2 ปี อายุที่พบมากที่สุด เรียงตามลำดับ คือ 2 ปี (27.93 %) 1 ปี (24.02 %) และ 3 ปี (20.12 %) ผู้ป่วยส่วนใหญ่เข้ารับการรักษาที่รพ.ชุมชนมากที่สุด (ร้อยละ 66.8) รพ.ทั่วไป(ร้อยละ 16.5) ส่วนใหญ่มีอาการไม่รุนแรง โดยเข้ารับการรักษาเป็นผู้ป่วยนอก ร้อยละ 86.5 ผู้ป่วยใน ร้อยละ 13.5

ในสัปดาห์ที่ 26 พบผู้ป่วยทั้งหมด 98 ราย อัตราป่วย 17.95 ต่อประชากรแสนคน พบจำนวนผู้ป่วย **สูงกว่า** ค่ามัธยฐานย้อนหลัง 5 ปี ทุกอำเภอ

โดยเริ่ม พบการระบาดเป็นกลุ่มก้อน (Cluster) ตั้งแต่วันที่ 13 มิถุนายน 2559 ที่ ศพด.ท่าเสา อ.โพทะเล และพบ กระจายไปในอีก 7 อำเภอ ณ วันที่ 6 กรกฎาคม 2559 มีจำนวนทั้งสิ้น 22 เหตุการณ์ ได้แก่ อำเภอโพทะเลและอำเภอดงเจริญ 6 เหตุการณ์ อำเภอเมืองพิจิตร และ อำเภอคงเจริญ อำเภอละ 3 เหตุการณ์ และอำเภอละ 1 เหตุการณ์ ได้แก่ โพธิ์ประทับช้าง,ทับคล้อ ,สามง่ามและ อำเภอวชิรบำรุง ปัจจุบันยังอยู่ในระยะเฝ้าระวัง 3 แห่ง ได้แก่ รร.นรบุตรศึกษา , ศพด.โพธิ์ประทับช้าง และ ศพด.วังโมกข์



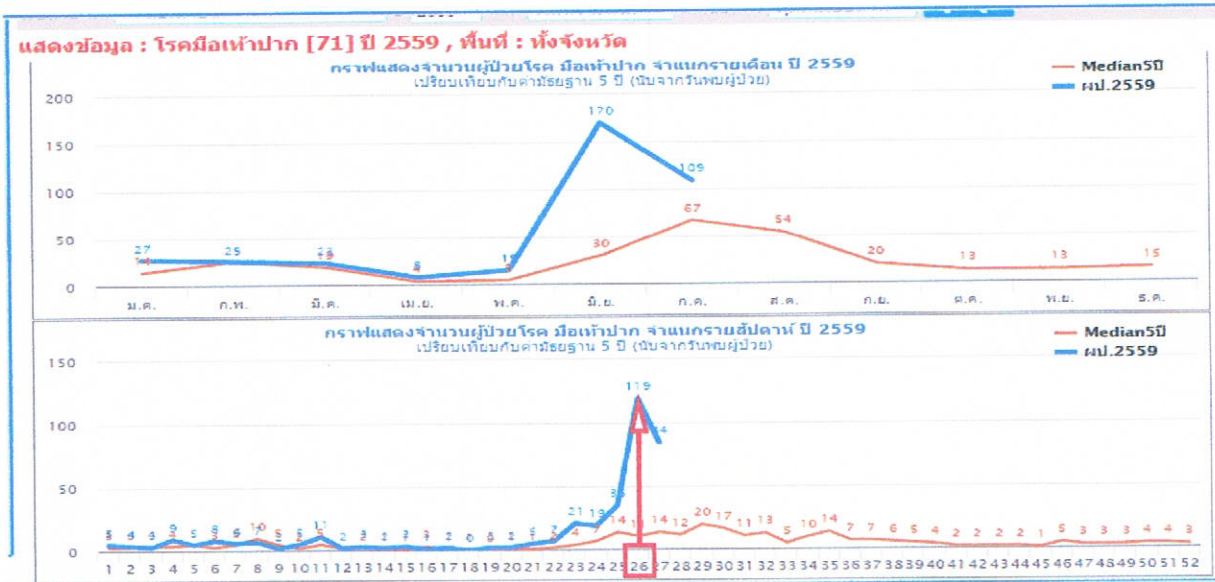


รายงานการเฝ้าระวังทางระบาดวิทยา

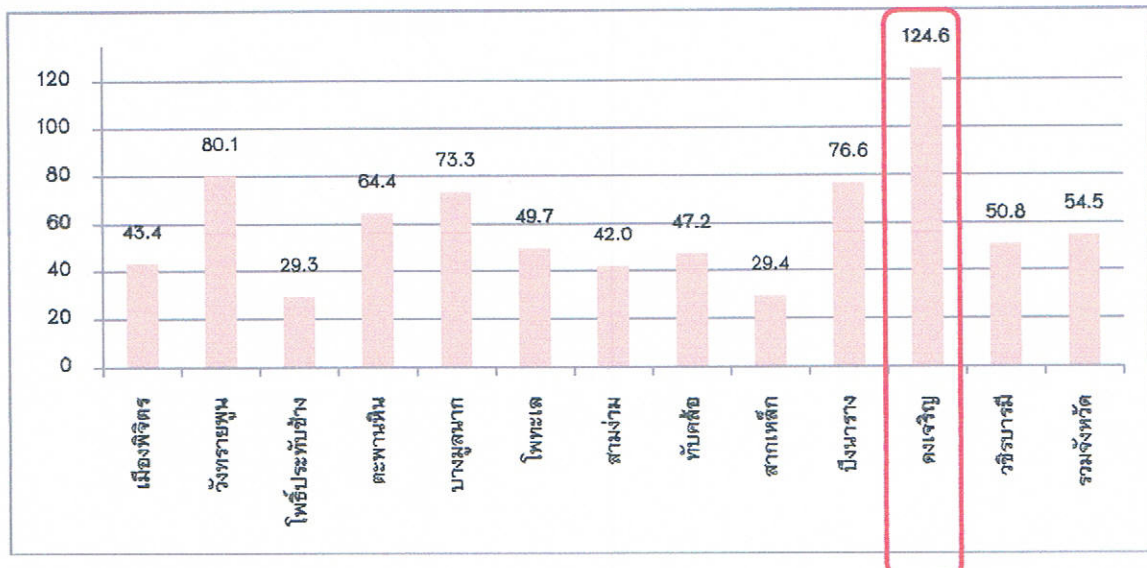
ประจำสัปดาห์ที่ 26 (วันที่ 26 มิถุนายน – 2 กรกฎาคม 2559)

สำนักงานสาธารณสุขจังหวัดพิจิตร

กราฟ แสดงจำนวนผู้ป่วยโรคมือ เท้า ปาก จำแนกรายเดือนและรายสัปดาห์ จังหวัดพิจิตร ปี 2559 เปรียบเทียบค่ามัธยฐาน 5 ปี



กราฟ แสดงอัตราป่วยโรคมือ เท้า ปาก ต่อประชากรแสนคน จำแนกรายอำเภอ จังหวัดพิจิตร
ตั้งแต่วันที่ 1 มกราคม-6 กรกฎาคม 2559





รายงานการเฝ้าระวังทางระบาดวิทยา

ประจำสัปดาห์ที่ 26 (วันที่ 26 มิถุนายน – 2 กรกฎาคม 2559)

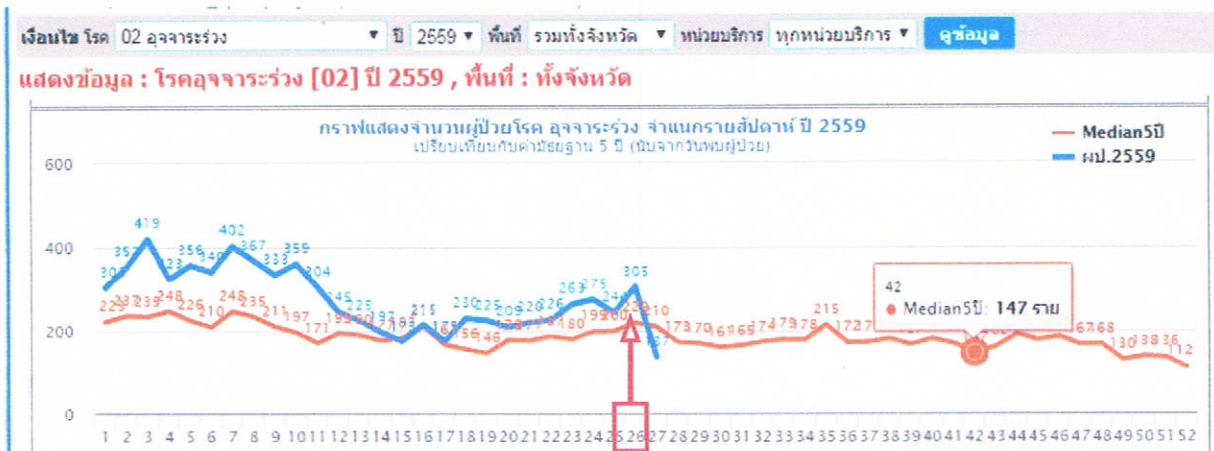
สำนักงานสาธารณสุขจังหวัดพิจิตร

สรุปสถานการณ์โรคอุจจาระร่วง จังหวัดพิจิตร

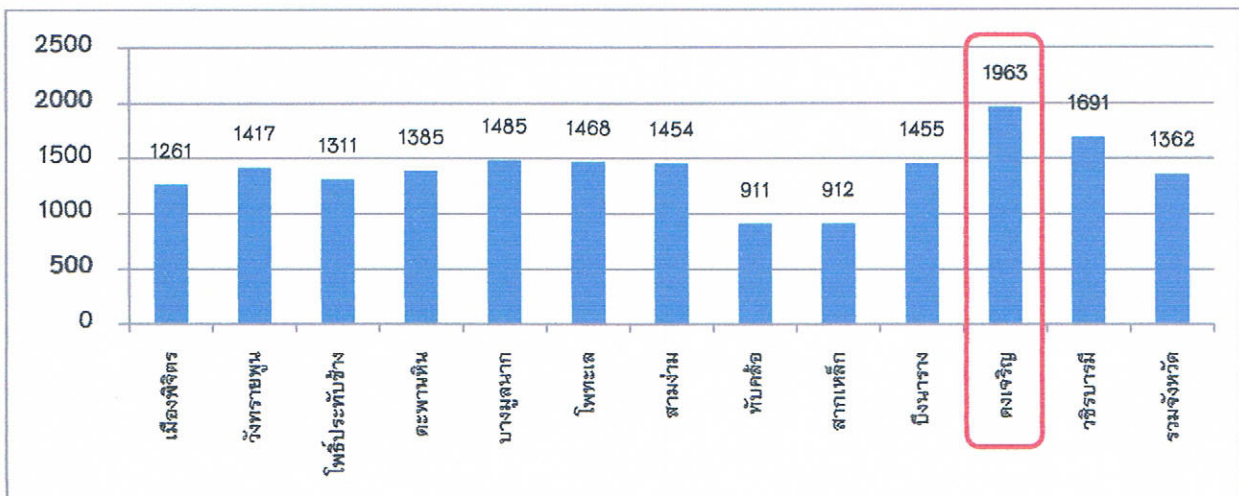
ผู้ป่วย โรคอุจจาระร่วง ตั้งแต่วันที่ 1 มกราคม – 6 กรกฎาคม 2559 พบผู้ป่วย 7,440 ราย อัตราป่วย 1,361.8 ต่อประชากรแสนคน อัตราป่วยสะสม สูงสุดที่อำเภอตะพานหิน, อำเภอบางมูลนาก (อัตราป่วย 1,963.0 และ 1,691.4 ต่อประชากรแสนคน ตามลำดับ) โดยผู้ป่วยสูงกว่าค่ามัธยฐาน ตั้งแต่เดือน มกราคม เป็นต้นมา พบผู้ป่วยมากกว่าเพศชาย อัตราส่วนเพศหญิงต่อเพศชายเท่ากับ 1.4 : 1 กลุ่มอายุส่วนใหญ่เป็นเด็กเล็ก อายุ 0-4 ปี อัตราป่วย 5,361.5 ต่อประชากรแสนคน รองลงมาได้แก่ อายุ 65 ปีขึ้นไป อัตราป่วย 2,073.0 ต่อประชากรแสนคน

ในสัปดาห์ที่ 26 พบผู้ป่วยทั้งหมด 271 ราย อัตราป่วย 49.63 ต่อประชากรแสนคน พบจำนวนผู้ป่วย **สูงกว่า** ค่ามัธยฐานย้อนหลัง 5 ปี จำนวน 9 อำเภอ ยกเว้น อ.ตะพานหิน ,บางมูลนาก และ อ.สากเหล็ก และผู้ป่วยในสัปดาห์นี้ สูงกว่า สัปดาห์ที่ 11- 25 และยังคงสูงกว่าค่ามัธยฐาน 5 ปีย้อนหลัง แต่ไม่พบการระบาดเป็นกลุ่มก้อน (Cluster of illnesses)

กราฟ แสดงจำนวนผู้ป่วยโรคอุจจาระร่วงจำแนกรายสัปดาห์ จังหวัดพิจิตร ปี 2559 เปรียบเทียบค่ามัธยฐาน 5 ปี



กราฟ แสดงอัตราป่วยสะสมโรคอุจจาระร่วงจำแนกรายอำเภอ จังหวัดพิจิตร ตั้งแต่วันที่ 1 มกราคม–18มิถุนายน 2559





รายงานการเฝ้าระวังทางระบาดวิทยา

ประจำสัปดาห์ที่ 26 (วันที่ 26 มิถุนายน – 2 กรกฎาคม 2559)

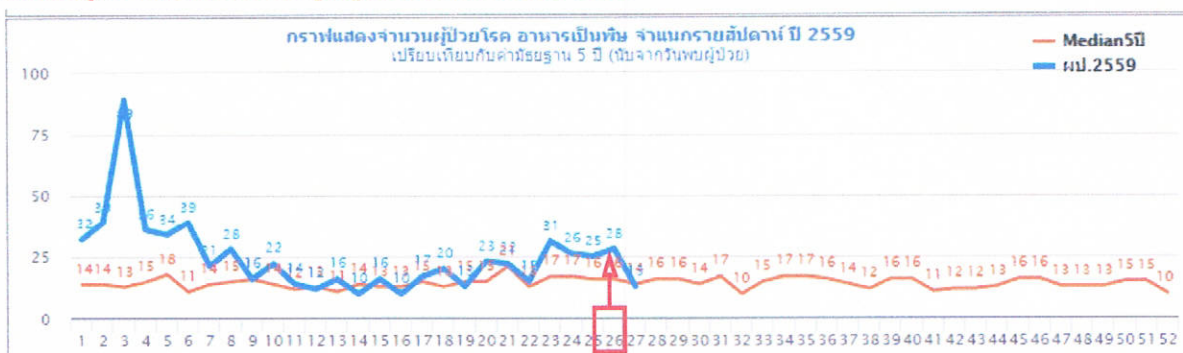
สำนักงานสาธารณสุขจังหวัดพิจิตร

สรุปสถานการณ์โรคอาหารเป็นพิษ จังหวัดพิจิตร

ผู้ป่วย โรคอาหารเป็นพิษ ตั้งแต่วันที่ 1 มกราคม – 6 กรกฎาคม 2559 พบผู้ป่วย 665 ราย อัตราป่วย 121.8 ต่อประชากรแสนคน อัตราป่วยสะสม สูงสุดที่อำเภอวังทรายพูน, ดงเจริญ และ อำเภอสากเหล็ก (อัตราป่วย 372.4, 274.0 และ 260.5 ต่อประชากรแสนคน ตามลำดับ) พบผู้หญิงป่วยมากกว่าเพศชาย อัตราส่วนเพศหญิงต่อเพศชายเท่ากับ 1.4 : 1 กลุ่มอายุส่วนใหญ่เป็นเด็กเล็ก อายุ 0-4 ปี อัตราป่วย 327.4 ต่อประชากรแสนคน รองลงมาได้แก่ อายุ 5-9 ปี และ 10-14 ปี อัตราป่วย 275.8 และ 225.9 ต่อประชากรแสนคน ตามลำดับ

ในสัปดาห์ที่ 26 พบผู้ป่วยทั้งหมด 271 ราย อัตราป่วย 49.63 ต่อประชากรแสนคน พบจำนวนผู้ป่วย **สูงกว่า** ค่ามัธยฐานย้อนหลัง 5 ปี จำนวน 8 อำเภอ ยกเว้น อ.บางมูลนาก,สามง่าม,ทับคล้อ และ อ.วชิรบูรณ์ และผู้ป่วยในสัปดาห์นี้ สูงกว่าสัปดาห์ที่ 23- 25 และยังคงสูงกว่าค่ามัธยฐาน 5 ปีย้อนหลัง **แต่ไม่พบการระบาดเป็นกลุ่มก้อน (Clusters)** ในโรงเรียน **กราฟที่ 11** แสดงจำนวนผู้ป่วยโรคอาหารเป็นพิษจำแนกรายสัปดาห์ จังหวัดพิจิตร ปี 2559 เปรียบเทียบค่ามัธยฐาน 5 ปี

แสดงข้อมูล : โรคอาหารเป็นพิษ [03] ปี 2559 , พื้นที่ : ทั้งจังหวัด



กราฟที่ 12 แสดงอัตราป่วยสะสมโรคอาหารเป็นพิษจำแนกรายอำเภอ จังหวัดพิจิตร ตั้งแต่วันที่ 1 มกราคม-6 กรกฎาคม 59

