



# บันทึกข้อความ

ส่วนราชการ กลุ่มงานควบคุมโรค สำนักงานสาธารณสุขจังหวัดพิจิตร พจ ๖๖๐๐๐

ที่ พจ ๐๐๓๒.๐๐๖/๑๑๔

วันที่ ๒ พฤษภาคม ๒๕๕๙

เรื่อง สรุปรายงานการตรวจจับสถานการณ์ทางระบาดวิทยาจากระบบ MIS

เรียน นายแพทย์สาธารณสุขจังหวัดพิจิตร

งานตอบโต้ภาวะฉุกเฉินด้านการแพทย์และการสาธารณสุข (PHER) และทีม SRRT ได้ดำเนินการตรวจจับสถานการณ์ทางระบาดวิทยาจากระบบ MIS ประจำสัปดาห์ที่ ๑๗ (ตั้งแต่วันที่ ๒๔-๓๐ เมษายน ๒๕๕๙) พบโรคที่ต้องดำเนินการควบคุมการระบาด และโรคที่มีแนวโน้มจะระบาด ตามรายละเอียดแนบเรียนพร้อมนี้

จึงเรียนมาเพื่อโปรดทราบ

(นางสาวบรรเจิด สละขุ่ม)

เจ้าพนักงานสาธารณสุขชำนาญงาน

(นายนิรุทธิ์ คงนุ่น)

นักวิชาการสาธารณสุขชำนาญการพิเศษ

หัวหน้ากลุ่มงานควบคุมโรค

๕ พ.ค. ๕๙

- จรณ  ทราบ
- จอพบ  ตงนัค
- แจ้งผู้เกี่ยวข้อง
- ดำเนินการ
- ประสาน

๑๖๕๐ / ๑๕ / ๑๓

๒๓

๒ พ.ค. ๕๙

(นางปีตมา ผ่องสมบูรณ)

นักวิชาการสาธารณสุขเชี่ยวชาญ (ด้านส่งเสริมพัฒนา)

(นายวิวัฒน์ คำเคี้ยว)

นายแพทย์สาธารณสุขจังหวัดพิจิตร

๒ พ.ค. ๒๕๕๙



สาธารณสุขยุคใหม่ สร้างสังคมสุขภาพดี วิถีธรรม วิถีไทย



## รายงานการเฝ้าระวังทางระบาดวิทยา

ประจำสัปดาห์ที่ 1-17 (วันที่ 3 มกราคม – 30 เมษายน 2559)

สำนักงานสาธารณสุขจังหวัดพิจิตร

### สรุปสถิติการส่งรายงาน 506

#### 1) ความครบถ้วน

ค.บ.สอ.	ไม่ส่งรายงาน 506			
	6 สัปดาห์ติดต่อกัน (สัปดาห์ที่ 12-17)	5 สัปดาห์ติดต่อกัน (สัปดาห์ที่ 13-17)	4 สัปดาห์ติดต่อกัน (สัปดาห์ที่ 14-17)	3 สัปดาห์ติดต่อกัน (สัปดาห์ที่ 15-17)
เมืองพิจิตร	-	-	-	รพ.สต.สายคำโห้ รพ.สต.โรงช้าง
โพธิ์ประทับช้าง	-	-	รพ.สต.บ่อปึงเกลือ	-
ตะพานหิน	-	รพ.สต.ดงตะขบ	-	รพ.สต.ไพรโรงโขน รพ.สต.หนองพยอม
โพทะเล	-	-	-	รพ.สต.ทะนง รพ.สต.ท่าเสา
ทับคล้อ	-	รพ.สต.ท้ายทุ่ง	-	รพ.สต.ได้อีเผือก
สากเหล็ก	-	-	-	-
ดงเจริญ	<b>รพ.สต.ห้วยร่วม</b>	-	รพ.สต.วังก้านเหลือง	-
<b>รวม (แห่ง)</b>	<b>1</b>	<b>2</b>	<b>2</b>	<b>7</b>

#### 2) ความทันเวลา

2.1 มีหน่วยบริการที่มีความทันเวลาในการส่งรายงาน 506 น้อยกว่า ร้อยละ 80 จำนวน 3 แห่ง ตามรายละเอียดดังนี้

หน่วยบริการ	สัปดาห์ที่ 1-16		สัปดาห์ที่ 17		รวมสัปดาห์ที่ 1-17	
	บัตรทั้งหมด	ความทันเวลา	บัตรทั้งหมด	ความทันเวลา	บัตรทั้งหมด	ความทันเวลา
รพช. ดงเจริญ	<b>205</b>	<b>59.51</b>	9	88.89	<b>214</b>	<b>60.75</b>
สสอ.เมืองพิจิตร	<b>534</b>	<b>76.22</b>	33	90.91	<b>567</b>	<b>77.07</b>
สสอ.โพธิ์ประทับช้าง	<b>213</b>	<b>78.40</b>	15	93.33	<b>228</b>	<b>79.39</b>
รพช. สากเหล็ก	<b>64</b>	<b>78.13</b>	8	100.00	72	80.56





**รายงานการเฝ้าระวังทางระบาดวิทยา**  
**ประจำสัปดาห์ที่ 1-17 (วันที่ 3 มกราคม- 30 เมษายน 2559)**  
**สำนักงานสาธารณสุขจังหวัดพิจิตร**

2.2 มีหน่วยบริการที่มีความทันเวลาในการส่งรายงาน 506 มากกว่า ร้อยละ 80 ตามรายละเอียด ดังนี้

หน่วยบริการ	สัปดาห์ที่ 1-16		สัปดาห์ที่ 17		รวมสัปดาห์ที่ 1-17	
	บัตรทั้งหมด	ความทันเวลา	บัตรทั้งหมด	ความทันเวลา	บัตรทั้งหมด	ความทันเวลา
รพช. ทับคล้อ	150	80.67	4	100.00	154	81.17
รพช. บึงนาราง	123	85.37	5	100.00	128	85.94
รพร. ตะพานหิน	493	89.86	11	100.00	504	90.08
สสอ.โพทะเล	316	89.87	8	100.00	324	90.12
รพช. โพทะเล	435	90.80	14	100.00	449	91.09
สสอ.สามง่าม	254	93.31	5	100.00	259	93.44
สสอ.บางมูลนาก	225	94.67	16	81.25	241	93.78
รพช. วังทรายพูน	255	94.90	10	100.00	265	95.09
สสอ.ดงเจริญ	103	96.12	4	75.00	107	95.33
รพช. โพธิ์ประทับช้าง	239	95.40	5	100.00	244	95.49
รพช. สามง่าม	253	97.23	11	100.00	264	97.35
รพท.พิจิตร	1618	97.90	42	100.00	1660	97.95
สสอ.วังทรายพูน	121	98.35	8	100.00	129	98.45
สสอ.ทับคล้อ	210	98.57	5	100.00	215	98.60
สสอ.วชิรбарมี	246	99.19	8	100.00	254	99.21
สสอ.ตะพานหิน	339	99.41	12	100.00	351	99.43
รพช. บางมูลนาก	636	99.84	31	100.00	667	99.85
สสอ.สากเหล็ก	71	100.00	5	100.00	76	100.00
สสอ.บึงนาราง	129	100.00	4	100.00	133	100.00
รพช. วชิรбарมี	229	100.00	5	100.00	234	100.00





## รายงานการเฝ้าระวังทางระบาดวิทยา

ประจำสัปดาห์ที่ 1-17 (วันที่ 3 มกราคม - 30 เมษายน 2559)

สำนักงานสาธารณสุขจังหวัดพิจิตร

ตารางที่ 1 สรุปสถานการณ์โรคที่ต้องเฝ้าระวังทางระบาดวิทยาสูงสุด 10 อันดับแรกระดับจังหวัด ประจำสัปดาห์ที่ 1-17 ปี 2559 (วันที่ 3 มกราคม - 30 เมษายน 2559)

ลำดับที่	โรค	จำนวนผู้ป่วยสะสม	อัตราป่วยสะสม	สถานการณ์ระดับจังหวัด <b>ประจำสัปดาห์ที่ 1-17</b> <b>(วันที่ 3 ม.ค.-30 เม.ย. 2559)</b>	อำเภอที่จำนวนผู้ป่วยสูงกว่าค่า Median 5 ปี ( <b>ประจำเดือนเมษายน ปี 2559</b> )										รวม (อำเภอ)		
					เมือง	วังทอง	โพธิ์ประทับช้าง	ตะพานหิน	บางมูลนาก	โพทะเล	สามง่าม	ทับคล้อ	สากเหล็ก	บึงนาราง		ดงเจริญ	วชิรบุรี
1	อุจจาระร่วง	5,115	936.26	ต่ำกว่าค่า Median 5 ปีย้อนหลัง			✓	✓	✓		✓		✓	✓	✓	✓	6
2	ไข้หวัดใหญ่	655	119.89	สูงกว่าค่า Median 5 ปีย้อนหลัง	✓	✓	✓	✓	✓	✓	✓	✓	✓	✓	✓	✓	9
3	ปอดบวม	640	117.14	สูงกว่าค่า Median 5 ปีย้อนหลัง	✓			✓	✓	✓	✓	✓	✓	✓	✓	✓	8
4	อาหารเป็นพิษ	460	84.20	เท่ากับค่า Median 5 ปีย้อนหลัง		เท่า Median	เท่า Median			✓	✓	✓	✓	✓	✓	✓	3
5	ตาแดง	282	51.61	สูงกว่าค่า Median 5 ปีย้อนหลัง		✓	เท่า Median		✓	✓	✓	เท่า Median	✓	✓	✓	✓	7
6	สุกใส	238	43.56	ต่ำกว่าค่า Median 5 ปีย้อนหลัง		✓			✓	✓	✓		✓	✓	✓	✓	5
7	ไข้เลือดออก	191	34.96	ต่ำกว่าค่า Median 5 ปีย้อนหลัง	เท่า Median		✓				✓			✓			3
8	มือเท้าปาก	83	15.19	สูงกว่าค่า Median 5 ปีย้อนหลัง			✓	✓	✓	✓	✓			✓	✓		5
9	เนื้องอกไตตีส	40	7.32	สูงกว่าค่า Median 5 ปีย้อนหลัง				✓	✓	✓	✓	✓	✓	✓	✓	เท่า Median	5
<b>รวมโรคที่พบเกินค่า Median</b>																	<b>5 โรค</b>

เครื่องหมาย ✓ หมายถึงจำนวนผู้ป่วยสูงกว่าค่า Median 5 ปี

ที่มา : ระบบ MIS สสจ.พิจิตร ณ วันที่ 30 เมษายน 2559



สาธารณสุขยุคใหม่ สร้างสุขภาพดี วิถีธรรม วิถีไทย



## รายงานการเฝ้าระวังทางระบาดวิทยา

ประจำสัปดาห์ที่ 1-17 (วันที่ 3 มกราคม - 30 เมษายน 2559)

สำนักงานสาธารณสุขจังหวัดพิจิตร

ตารางที่ 2 สรุปสถานการณ์โรคที่ต้องเฝ้าระวังทางระบาดวิทยาสูงสุด 10 อันดับแรกระดับจังหวัด ประจำสัปดาห์ที่ 1-17 ปี 2559 (วันที่ 3 มกราคม - 30 เมษายน 2559)

ลำดับที่	โรค	จำนวนผู้ป่วยสะสม	อัตราป่วยสะสม	สถานการณ์ระดับจังหวัด <b>ประจำสัปดาห์ที่ 17</b> <b>(วันที่ 24-30 เม.ย. 2559)</b>	อำเภอที่จำนวนผู้ป่วยสูงกว่าค่า Median 5 ปี ( <b>ประจำสัปดาห์ที่ 17 ปี 2559</b> )										รวม (อำเภอ)					
					เมือง	วังทอง	โพธิ์ประทับช้าง	ตะพานหิน	บางมูลนาก	โพทะเล	สามง่าม	ทับคล้อ	สากเหล็ก	บึงนาราง		ตงเจริงอุย	วชิรบุรี			
1	อุจจาระร่วง	5,115	936.26	ต่ำกว่าค่า Median 5 ปีย้อนหลัง	✓													✓	2	
2	ไขหวัดใหญ่	655	119.89	ต่ำกว่าค่า Median 5 ปีย้อนหลัง		✓						✓							✓	2
3	ปอดบวม	640	117.14	<b>สูงกว่าค่า Median 5 ปีย้อนหลัง</b>	✓	✓		✓	✓	✓	✓								✓	8
4	อาหารเป็นพิษ	460	84.20	เท่ากับค่า Median 5 ปีย้อนหลัง		✓		✓											✓	5
5	ตาแดง	282	51.61	<b>สูงกว่าค่า Median 5 ปีย้อนหลัง</b>		✓		✓	✓	✓	✓								✓	6
6	สุกใส	238	43.56	ต่ำกว่าค่า Median 5 ปีย้อนหลัง	✓				✓										✓	4
7	ไขเลือดออก	191	34.96	ต่ำกว่าค่า Median 5 ปีย้อนหลัง								✓						✓	✓	3
8	มือเท้าปาก	83	15.19	<b>สูงกว่าค่า Median 5 ปีย้อนหลัง</b>				✓			✓									2
9	เมลิออยด์ติคซิส	40	7.32	<b>สูงกว่าค่า Median 5 ปีย้อนหลัง</b>								✓							✓	2
<b>รวมโรคที่พบสูงเกินค่า Median</b>					<b>4</b>	<b>โรค</b>	<b>3</b>	<b>4</b>	<b>1</b>	<b>2</b>	<b>3</b>	<b>3</b>	<b>2</b>	<b>1</b>	<b>5</b>	<b>5</b>	<b>4</b>	<b>4</b>	<b>1</b>	

เครื่องหมาย ✓ หมายถึงจำนวนผู้ป่วยสูงกว่าค่า Median 5 ปี

ที่มา : ระบบ MIS สสจ.พิจิตร ณ วันที่ 30 เมษายน 2559



สำนักงานสุขภาพใหม่ สืบค้นจาก พจนานุกรมสุขภาพ



## รายงานการเฝ้าระวังทางระบาดวิทยา

ประจำสัปดาห์ที่ 1-17 (วันที่ 3 มกราคม- 30 เมษายน 2559)

สำนักงานสาธารณสุขจังหวัดพิจิตร

จากตารางที่ 1 และ 2 สรุปสถานการณ์โรคที่ต้องเฝ้าระวังทางระบาดวิทยาสูงสุด 10 อันดับแรก จังหวัดพิจิตร ปี 2559 ประจำเดือนเมษายน 2559 และประจำสัปดาห์ที่ 17 (วันที่ 24-30 เม.ย. 2559) พบดังนี้

1. โรคปอดบวม โรคตาแดง โรคมือเท้าปาก โรคเมลิออยด์โตซิส เป็นโรคที่จำนวนผู้ป่วยสะสมสูงเกินค่า Median 5 ปี ทั้งรายเดือนและรายสัปดาห์ และพบว่า โรคปอดบวม โรคตาแดง เกือบทุกอำเภอมีจำนวนผู้ป่วยสูงเกินค่า Median 5 ปี

2. อำเภอสามโก้ อำเภอบึงนาราง เป็นอำเภอที่มีโรคที่ต้องเฝ้าระวังทางระบาดวิทยามากที่สุด เนื่องจากมีจำนวนผู้ป่วยสูงกว่าค่า Median 5 ปี เกือบทุกโรค ทั้งรายเดือนและรายสัปดาห์





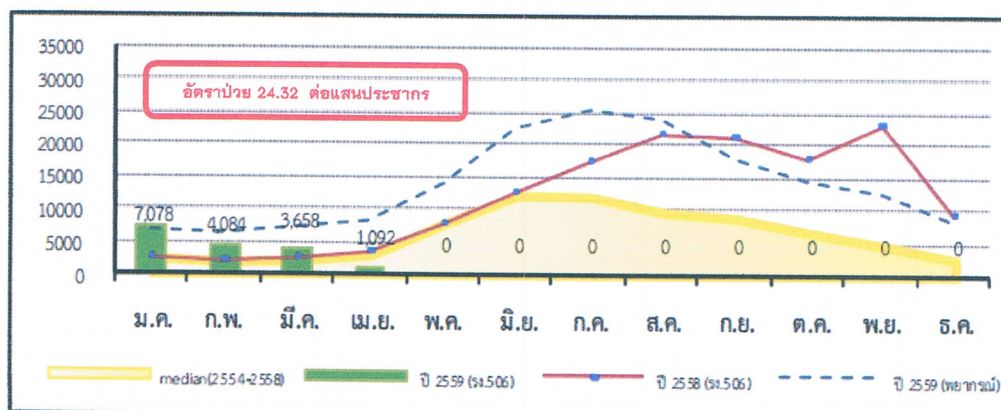
## รายงานการเฝ้าระวังทางระบาดวิทยา

ประจำสัปดาห์ที่ 1-17 (วันที่ 3 มกราคม – 30 เมษายน 2559)

สำนักงานสาธารณสุขจังหวัดพิจิตร

สรุปสถานการณ์โรคไข้เลือดออกประเทศไทย ณ วันที่ 26 เมษายน 2559

กราฟที่ 1 แสดงอัตราป่วยสะสมของโรคไข้เลือดออก ระดับประเทศ (วันที่ 1 มกราคม – 26 เมษายน 2559)



เสียชีวิต 13 ราย อัตราป่วยตาย ร้อยละ 0.08

ที่มา : ระบบรายงาน 506 สำนักระบาดวิทยา ณ วันที่ 26 เม.ย.2559

**หมายเหตุ** พบผู้ป่วยเสียชีวิต ที่ กาญจนบุรี สมุทรปราการ พิจิตร อุตรดิตถ์ บุรีรัมย์ ตรัง สตูล นครราชสีมา พิษณุโลก  
จังหวัดละ 1 ราย ศรีสะเกษ สมุทรสาคร จังหวัดละ 2 ราย

ตารางที่ 3 อัตราป่วยสะสมของโรคไข้เลือดออก ตั้งแต่วันที่ 1 มกราคม – 26 เมษายน 2559 พบจังหวัดที่มีอัตราป่วยสะสม  
สูงสุด 10 อันดับแรก ดังนี้

อันดับ	จังหวัด	จำนวนป่วย (ราย)	อัตราป่วย (ต่อประชากรแสนคน)
1	กทม.	3352	58.87
2	ระยอง	383	56.18
3	สมุทรสาคร	245	45.48
4	ภูเก็ต	168	43.92
5	นครปฐม	386	43.12
6	ศรีสะเกษ	629	42.88
7	สมุทรปราการ	527	41.48
8	ตราด	89	39.19
9	สงขลา	518	36.84
10	นครศรีธรรมราช	550	35.48

ที่มา : ระบบรายงาน 506 สำนักระบาดวิทยา ณ วันที่ 26 เม.ย.2559

**หมายเหตุ** จังหวัดพิจิตร อยู่ลำดับที่ 16 ของประเทศ



สาธารณสุขยุคใหม่ สร้างสังคมสุขภาพดี วิถีธรรม วิถีไทย



## รายงานการเฝ้าระวังทางระบาดวิทยา

ประจำสัปดาห์ที่ 1-17 (วันที่ 3 มกราคม – 30 เมษายน 2559)

สำนักงานสาธารณสุขจังหวัดพิจิตร

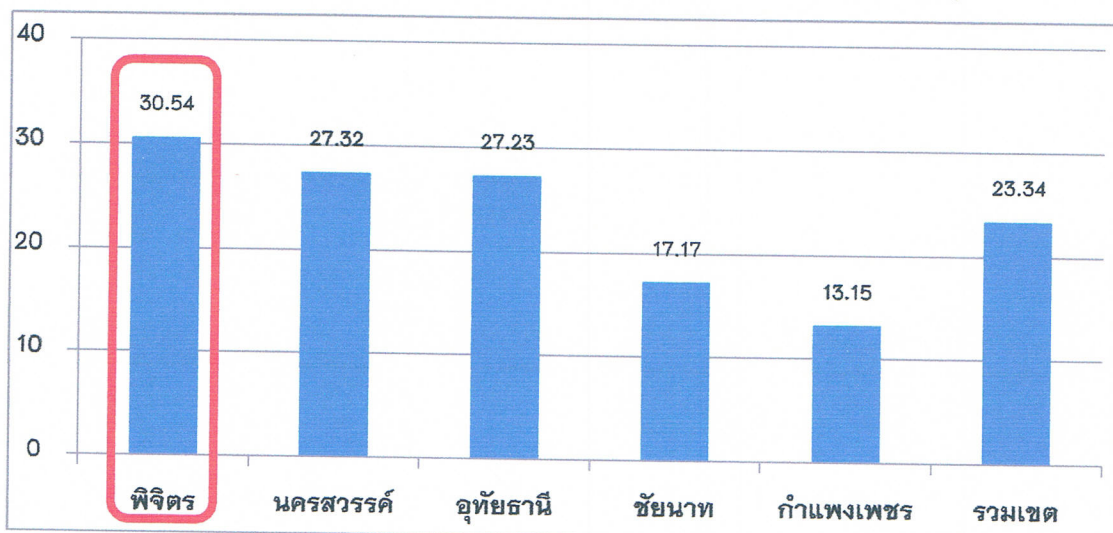
ตารางที่ 4 อัตราป่วยสะสมของโรคไข้เลือดออก ตั้งแต่วันที่ 20 มีนาคม - 16 เมษายน 2559 (สัปดาห์ที่ 12-15) พบจังหวัดที่มีอัตราป่วยสะสมสูงสุด 10 อันดับแรก ดังนี้

อันดับ	จังหวัด	จำนวนป่วย (ราย)	อัตราป่วย (ต่อประชากรแสนคน)
1	ศรีสะเกษ	169	11.52
2	แม่ฮ่องสอน	28	10.73
3	อุบลราชธานี	166	8.97
4	ระยอง	58	8.51
5	กระบี่	33	7.18
6	ภูเก็ต	25	6.54
7	พังงา	15	5.71
8	สงขลา	80	5.69
9	เพชรบุรี	27	5.67
10	ตาก	31	5.35

ที่มา : ระบบรายงาน 506 สำนักระบาดวิทยา ณ วันที่ 26 เม.ย.2559

**หมายเหตุ** จังหวัดพิจิตรอยู่ลำดับที่ 12

กราฟที่ 2 แสดงอัตราป่วยสะสมของโรคไข้เลือดออก ระดับเขต (วันที่ 1 มกราคม – 26 เมษายน 2559)



ที่มา : ระบบรายงาน 506 สำนักระบาดวิทยา ณ วันที่ 26 เม.ย.2559







## รายงานการเฝ้าระวังทางระบาดวิทยา

ประจำสัปดาห์ที่ 1-17 (วันที่ 3 มกราคม- 30 เมษายน 2559)

สำนักงานสาธารณสุขจังหวัดพิจิตร

### สรุปสถานการณ์โรคไข้เลือดออก จังหวัดพิจิตร

ผู้ป่วยโรคไข้เลือดออกประจำสัปดาห์ที่ 17 (วันที่ 24-30 เม.ย.2559) พบผู้ป่วยจำนวน 5 อำเภอ ทั้งหมด 5 ราย อัตราป่วย 0.92 ต่อประชากรแสนคน จำนวนผู้ป่วยต่ำกว่าสัปดาห์ที่ผ่านมา และต่ำกว่าค่า Median 5 ปีซ้อนหลังรายสัปดาห์ ไม่พบผู้ป่วยเสียชีวิต อัตราป่วยสูงสุดในสัปดาห์ที่ 17 จำนวน 3 อันดับแรก พบที่อำเภอดงเจริญ (อัตราป่วย 4.98 ต่อประชากรแสนคน) อำเภอสากเหล็ก (อัตราป่วย 4.20 ต่อประชากรแสนคน) อำเภอสามงาม (อัตราป่วย 2.33 ต่อประชากรแสนคน)

ตารางที่ 5 แสดงอัตราป่วยโรคไข้เลือดออก จังหวัดพิจิตร จำแนกรายอำเภอ ประจำวันที่ 24-30 เม.ย.2559

อำเภอ	ประชากร	จำนวนผู้ป่วยสะสม (สัปดาห์ที่ 1-16)	สัปดาห์ที่ 17 (24-30 เม.ย..59)				ผู้ป่วยสะสม สัปดาห์ที่ 1-17 (3 มกราคม - 30 เม.ย.59)	
			ผู้ป่วย (จำนวน)	อัตราป่วยต่อแสนประชากร	ผู้เสียชีวิต (จำนวน)	อัตราป่วยตาย (ร้อยละ)	จำนวน	อัตราป่วยต่อแสนประชากร
เมืองพิจิตร	110,520	48	1	0.90	0	0.00	49	44.34
วังทรายพูน	24,976	8	0	0.00	0	0.00	8	32.03
โพธิ์ประทับช้าง	44,320	21	0	0.00	0	0.00	21	47.38
ตะพานหิน	68,280	17	0	0.00	0	0.00	17	24.90
บางมูลนาก	46,410	12	0	0.00	0	0.00	12	25.86
โพทะเล	60,371	19	1	1.66	0	0.00	20	33.13
สามง่าม	42,841	22	1	2.33	0	0.00	23	53.69
ทับคล้อ	44,475	14	0	0.00	0	0.00	14	31.48
สากเหล็ก	23,804	14	1	4.20	0	0.00	15	63.01
บึงนาราง	28,737	7	0	0.00	0	0.00	7	24.36
ดงเจริญ	20,071	0	1	4.98	0	0.00	1	4.98
วชิรบำรุง	31,513	4	0	0.00	0	0.00	4	12.69
รวม	546,318	186	5	0.92	0	0.00	191	34.96

ที่มา : ระบบ MIS สสจ.พิจิตร ณ วันที่ 30 เมษายน 2559



สาธารณสุขยุคใหม่ สร้างสังคมสุขภาพดี วิถีธรรม วิถีไทย



## รายงานการเฝ้าระวังทางระบาดวิทยา

### ประจำสัปดาห์ที่ 1-17 (วันที่ 3 มกราคม- 30 เมษายน 2559)

#### สำนักงานสาธารณสุขจังหวัดพิจิตร

ตารางที่ 6 แสดงจำนวนตำบลที่พบและไม่พบผู้ป่วยโรคไข้เลือดออก จังหวัดพิจิตร จำแนกรายอำเภอ ประจำวันที่ 3 มกราคม ถึงวันที่ 30 เมษายน 2559 (วิเคราะห์ตั้งแต่สัปดาห์ที่ 14)

อำเภอ	จำนวนตำบล	ตำบลที่พบไข้เลือดออกทั้งหมด										ตำบลที่ไม่พบผู้ป่วย	
		พื้นที่ที่เกิด Gen 2		เฝ้าระวังการเกิด Gen 2 (มี Pt.DHF ติดต่อกัน 2-3 สัปดาห์)		มี Pt.DHF ติดต่อกัน 2 สัปดาห์		มี Pt.DHF และเคยมี Pt.DHF		รวม		จำนวน	ร้อยละ
		จำนวน	ร้อยละ	จำนวน	ร้อยละ	จำนวน	ร้อยละ	จำนวน	ร้อยละ	จำนวน	ร้อยละ		
เมืองพิจิตร	16	1	1.12	0	0.00	0	0.00	15	16.85	16	100.00	0	-
วังทรายพูน	4	1	25.00	0	0.00	0	0.00	2	50.00	3	75.00	1	25.00
โพธิ์ประทับช้าง	7	1	14.29	1	14.29	0	0.00	5	71.43	7	100.00	0	-
ตะพานหิน	13	0	0.00	0	0.00	0	0.00	6	46.15	6	46.15	7	53.85
บางมูลนาก	10	0	0.00	0	0.00	0	0.00	6	60.00	6	60.00	4	40.00
โพทะเล	11	1	9.09	0	0.00	0	0.00	7	63.64	8	72.73	3	27.27
สามง่าม	5	2	40.00	0	0.00	0	0.00	1	20.00	3	60.00	2	40.00
ทับคล้อ	4	0	0.00	0	0.00	0	0.00	4	100.00	4	100.00	0	-
สากเหล็ก	5	1	20.00	0	0.00	0	0.00	3	60.00	4	80.00	1	20.00
บึงนาราง	5	0	0.00	0	0.00	0	0.00	3	60.00	3	60.00	2	40.00
ดงเจริญ	5	0	0.00	0	0.00	0	0.00	1	20.00	1	20.00	4	80.00
วชิรบำรุง	4	0	0.00	0	0.00	0	0.00	3	75.00	3	75.00	1	25.00
จังหวัดพิจิตร	89	7	7.87	1	1.12	0	0.00	56	62.92	64	71.91	25	28.09

ที่มา : ระบบ MIS สสจ.พิจิตร ณ วันที่ 30 เม.ย. 2559

จากตารางที่ 6 จะเห็นว่าจังหวัดพิจิตร พบผู้ป่วยโรคไข้เลือดออก ทั้งหมด 64 ตำบล (จากจำนวนทั้งหมด 89 ตำบล) คิดเป็นร้อยละ 71.91 อำเภอเมืองพิจิตร อำเภอทับคล้อ อำเภอโพธิ์ประทับช้าง พบผู้ป่วยโรคไข้เลือดออกทุกตำบล อำเภอสากเหล็ก พบผู้ป่วยไข้เลือดออก จำนวน 4 ตำบล จากทั้งหมด 5 ตำบล (ร้อยละ 80) อำเภอสามง่าม เป็นอำเภอที่พบ Gen 2 มากที่สุด จำนวน 2 ตำบล (ร้อยละ 40)





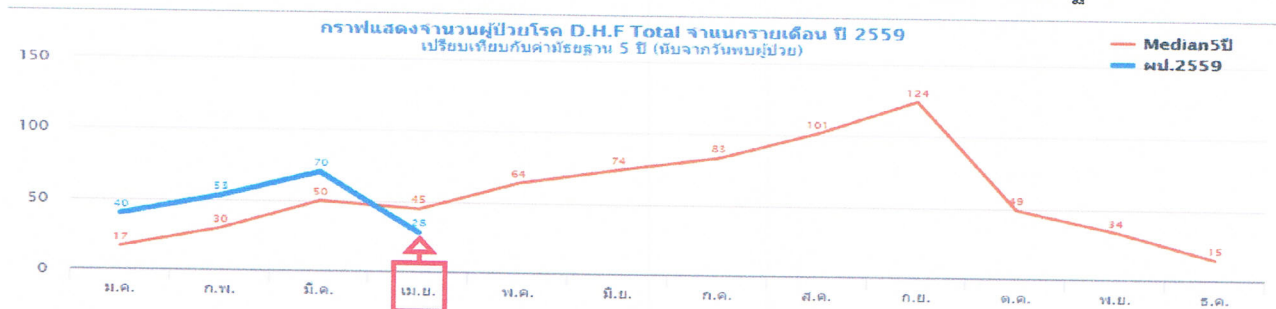
## รายงานการเฝ้าระวังทางระบาดวิทยา

ประจำสัปดาห์ที่ 1-17 (วันที่ 3 มกราคม – 30 เมษายน 2559)

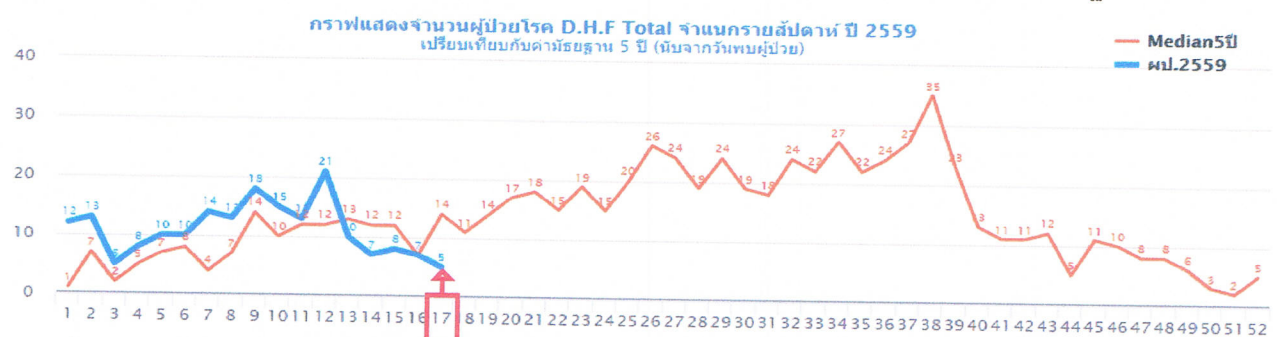
สำนักงานสาธารณสุขจังหวัดพิจิตร

ผู้ป่วยสะสมโรคไข้เลือดออก ประจำสัปดาห์ที่ 1-17 (วันที่ 3 มกราคม – 30 เมษายน 2559) พบผู้ป่วยสะสมทั้งหมด 191 ราย อัตราป่วยสะสม 34.96 ต่อประชากรแสนคน อัตราป่วยสะสมสูงสุด 3 อันดับแรก ที่อำเภอสามห่ม (อัตราป่วย 67.22 ต่อประชากรแสนคน) อำเภอสายแอม (อัตราป่วย 53.69 ต่อประชากรแสนคน) อำเภอโพธิ์ประทับช้าง (อัตราป่วย 47.38 ต่อประชากรแสนคน) ผู้ป่วยส่วนใหญ่อยู่ในกลุ่มอายุ 10-14 ปี และอายุ 15-19 ปี

กราฟที่ 3 แสดงจำนวนผู้ป่วยโรคไข้เลือดออก จำแนกรายเดือน จังหวัดพิจิตร ปี 2559 เปรียบเทียบค่ามัธยฐาน 5 ปี



กราฟที่ 4 แสดงจำนวนผู้ป่วยโรคไข้เลือดออก จำแนกรายสัปดาห์ จังหวัดพิจิตร ปี 2559 เปรียบเทียบค่ามัธยฐาน 5 ปี



กราฟที่ 5 แสดงอัตราป่วยสะสมโรคไข้เลือดออก จำแนกรายอำเภอ จังหวัดพิจิตร ตั้งแต่วันที่ 3 มกราคม-30 เมษายน 2559



ที่มา : ระบบ MIS สสจ.พิจิตร ณ วันที่ 30 เม.ย. 2559



สาธารณสุขยุคใหม่ สร้างสังคมสุขภาพดี วิถีธรรม วิถีไทย



## รายงานการเฝ้าระวังทางระบาดวิทยา

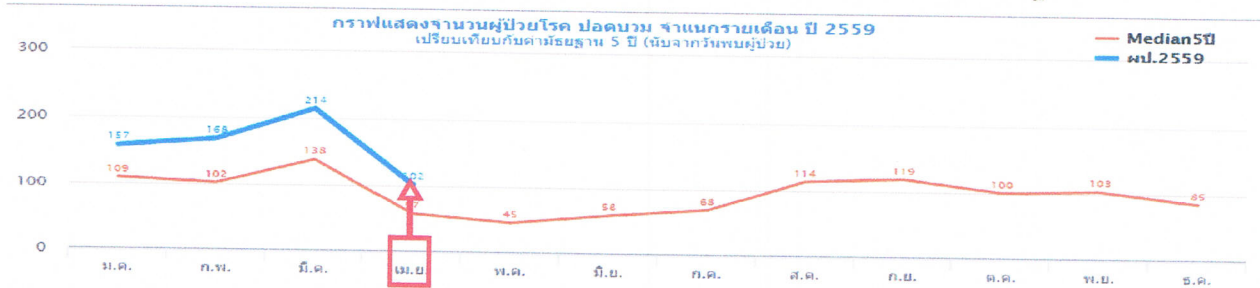
ประจำสัปดาห์ที่ 1-17 (วันที่ 3 มกราคม- 30 เมษายน 2559)

สำนักงานสาธารณสุขจังหวัดพิจิตร

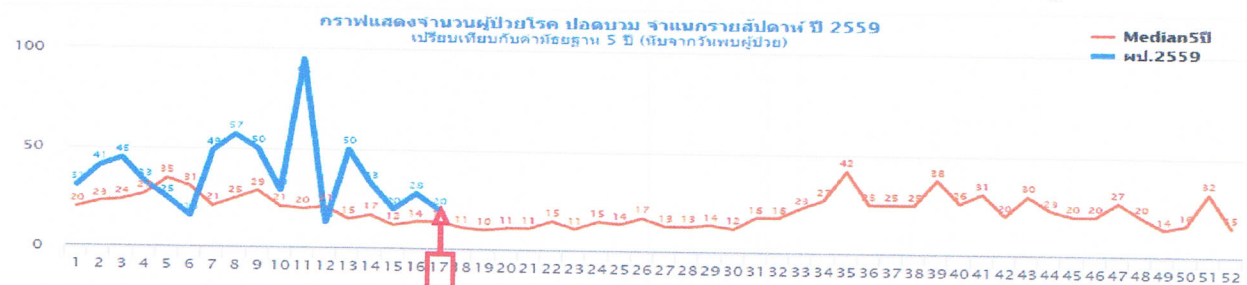
### สรุปสถานการณ์โรคปอดบวม จังหวัดพิจิตร

ผู้ป่วยสะสมโรคปอดบวม ประจำสัปดาห์ที่ 1-17 (วันที่ 3 มกราคม - 30 เมษายน 2559) พบทั้งหมด 655 ราย อัตราป่วย 119.89 ต่อประชากรแสนคน **ไม่พบผู้ป่วยเสียชีวิต** จำนวนผู้ป่วยสูงกว่าค่ามัธยฐาน 5 ปีย้อนหลัง ทั้งรายสัปดาห์ และรายเดือน แต่ต่ำกว่าจำนวนผู้ป่วยเดือนมีนาคม 2559 อัตราป่วยสะสมสูงสุดที่อำเภอเมืองพิจิตร (อัตราป่วย 188.2 ต่อประชากรแสนคน) อำเภอสามโก้ (อัตราป่วย 180.64 ต่อประชากรแสนคน) อำเภอสากเหล็ก (อัตราป่วย 180.64 ต่อประชากรแสนคน) อำเภอสามง่าม (อัตราป่วย 133.05 ต่อประชากรแสนคน) ผู้ป่วยส่วนใหญ่อยู่ในกลุ่มเด็กอายุ 60 ปีขึ้นไป และอายุ 0-4 ปี

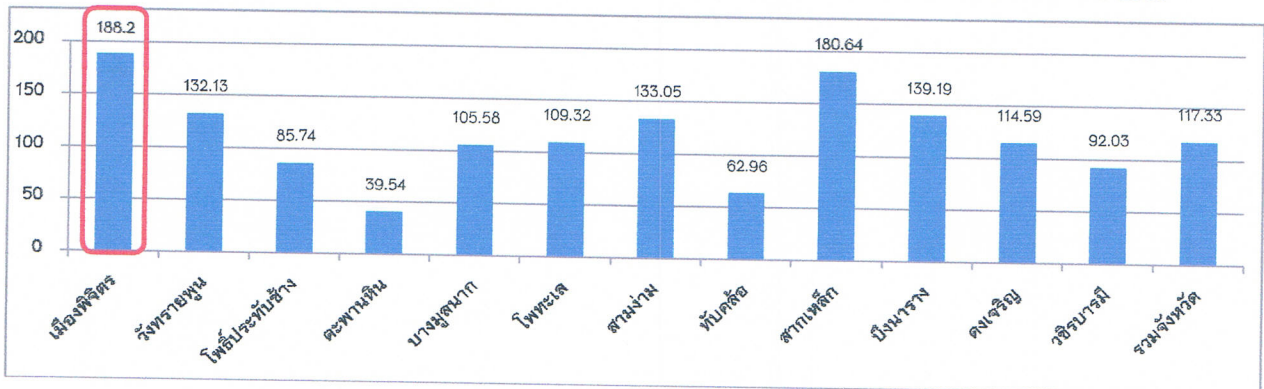
กราฟที่ 6 แสดงจำนวนผู้ป่วยโรคปอดบวม จำแนกรายเดือน จังหวัดพิจิตร ปี 2559 เปรียบเทียบค่ามัธยฐาน 5 ปี



กราฟที่ 7 แสดงจำนวนผู้ป่วยโรคปอดบวม จำแนกรายสัปดาห์ จังหวัดพิจิตร ปี 2559 เปรียบเทียบค่ามัธยฐาน 5 ปี



กราฟที่ 8 แสดงอัตราป่วยสะสมโรคปอดบวม จำแนกรายอำเภอ จังหวัดพิจิตร ตั้งแต่วันที่ 3 มกราคม-30 เมษายน 2559



ที่มา : ระบบ MIS สสจ.พิจิตร ณ วันที่ 23 เม.ย. 2559



สาธารณสุขยุคใหม่ สร้างสังคมสุขภาพดี วิถีธรรม วิถีไทย



## รายงานการเฝ้าระวังทางระบาดวิทยา

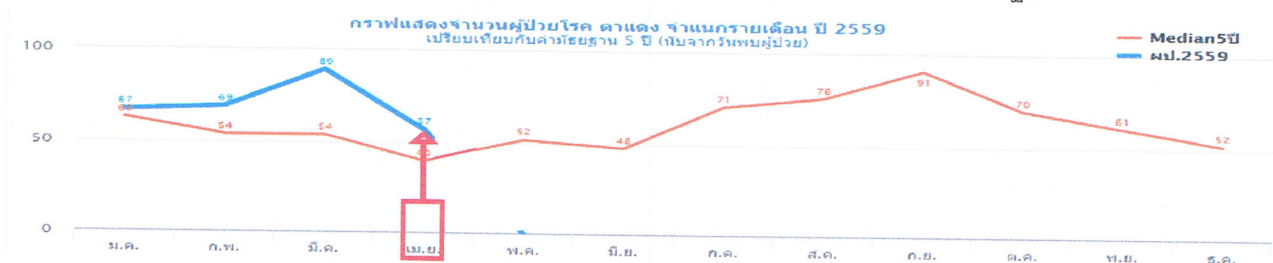
ประจำสัปดาห์ที่ 1-17 (วันที่ 3 มกราคม- 30 เมษายน 2559)

สำนักงานสาธารณสุขจังหวัดพิจิตร

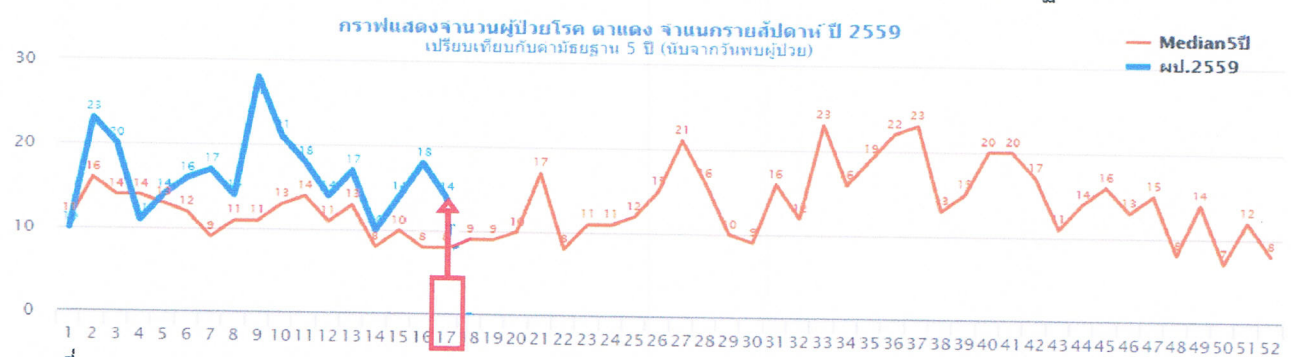
### สรุปสถานการณ์โรคตาแดง จังหวัดพิจิตร

ผู้ป่วยสะสมโรคตาแดง ประจำสัปดาห์ที่ 1-17 (วันที่ 3 มกราคม -30 เมษายน 2559) พบทั้งหมด 282 ราย อัตราป่วย 51.61 ต่อประชากรแสนคน จำนวนผู้ป่วยสูงกว่าค่ามัธยฐาน 5 ปีย้อนหลัง ทั้งรายสัปดาห์และรายเดือน แต่ต่ำกว่าจำนวนผู้ป่วยเดือนมีนาคม 2559 อัตราป่วยสะสมสูงสุดที่อำเภอตงเจริญ (อัตราป่วย 159.43 ต่อประชากรแสนคน) อำเภอสามโก้ (อัตราป่วย 121.83 ต่อประชากรแสนคน) อำเภอบางมูลนาก (อัตราป่วย 118.51 ต่อประชากรแสนคน) ผู้ป่วยส่วนใหญ่อยู่ในกลุ่มอายุ 0-4 ปี

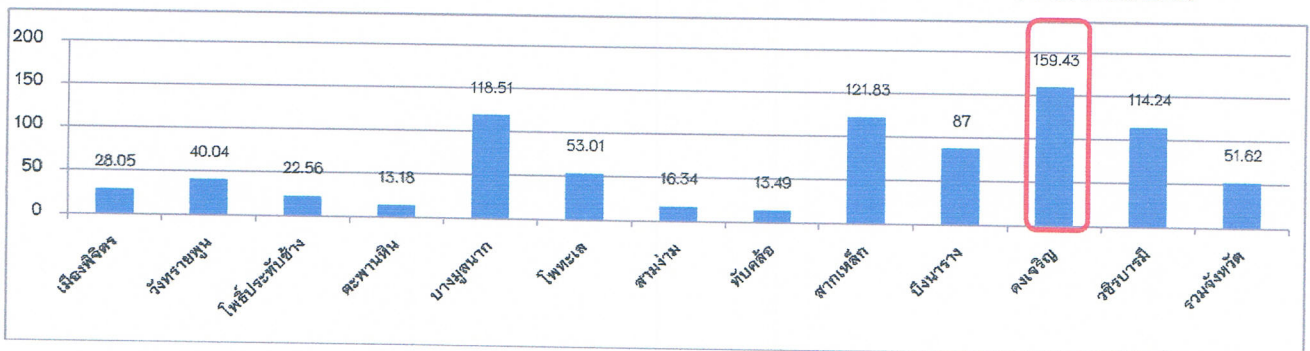
กราฟที่ 9 แสดงจำนวนผู้ป่วยโรคตาแดง จำแนกรายเดือน จังหวัดพิจิตร ปี 2559 เปรียบเทียบค่ามัธยฐาน 5 ปี



กราฟที่ 10 แสดงจำนวนผู้ป่วยโรคตาแดง จำแนกรายสัปดาห์ จังหวัดพิจิตร ปี 2559 เปรียบเทียบค่ามัธยฐาน 5 ปี



กราฟที่ 11 แสดงอัตราป่วยสะสมโรคตาแดง จำแนกรายอำเภอ จังหวัดพิจิตร ตั้งแต่วันที่ 3 มกราคม-30 เมษายน 2559



ที่มา : ระบบ MIS สสจ.พิจิตร ณ วันที่ 30 เม.ย. 2559



สาธารณสุขยุคใหม่ สร้างสังคมสุขภาพดี วิถีธรรม วิถีไทย



# รายงานการเฝ้าระวังทางระบาดวิทยา

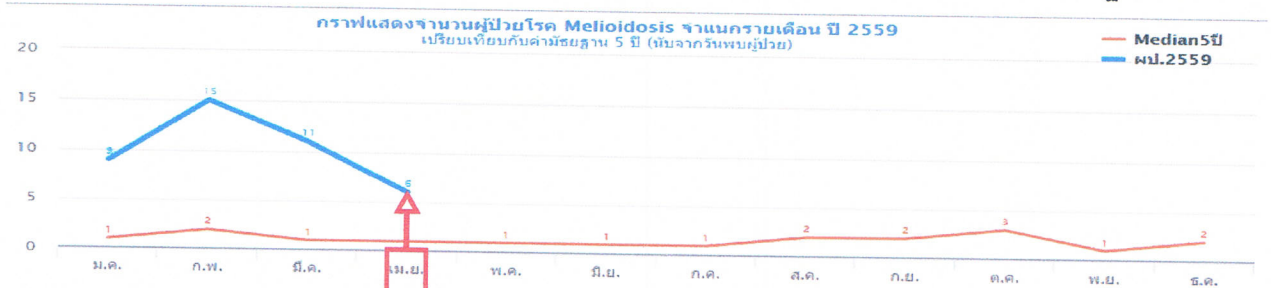
ประจำสัปดาห์ที่ 1-17 (วันที่ 3 มกราคม- 30 เมษายน 2559)

สำนักงานสาธารณสุขจังหวัดพิจิตร

## สรุปสถานการณ์โรคเมลิออยด์โตซิส จังหวัดพิจิตร

ผู้ป่วยสะสมโรคเมลิออยด์โตซิส ประจำสัปดาห์ที่ 1-17 (วันที่ 3 มกราคม – 30 เมษายน 2559) พบทั้งหมด 40 ราย อัตราป่วย 7.32 ต่อประชากรแสนคน พบผู้ป่วยเสียชีวิต 1 ราย (อ.ทับคล้อ) จำนวนผู้ป่วยสูงกว่าค่ามัธยฐาน 5 ปีย้อนหลัง ทั้งรายสัปดาห์และรายเดือน แต่ต่ำกว่าจำนวนผู้ป่วยเดือนมีนาคม 2559 อัตราป่วยสะสมสูงสุดที่อำเภอตะพานหิน (อัตราป่วย 24.90 ต่อประชากรแสนคน) อำเภอวังทรายพูน (อัตราป่วย 12.01 ต่อประชากรแสนคน) อำเภอสากเหล็ก (อัตราป่วย 11.67 ต่อประชากรแสนคน) ผู้ป่วยส่วนใหญ่อยู่ในกลุ่มอายุ 5-9 ปี และอายุ 60-64 ปี

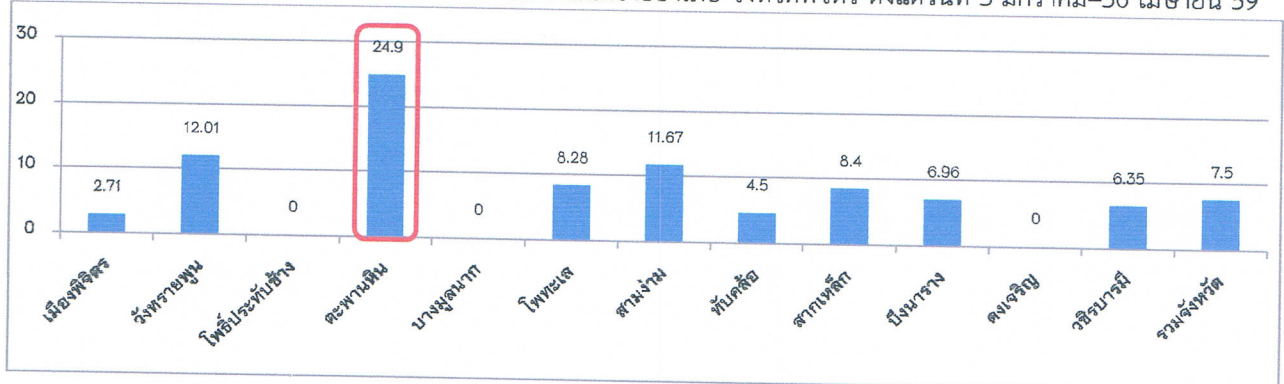
กราฟที่ 12 แสดงจำนวนผู้ป่วยโรคเมลิออยด์โตซิส จำแนกรายเดือน จังหวัดพิจิตร ปี 2559 เปรียบเทียบค่ามัธยฐาน 5 ปี



กราฟที่ 13 แสดงจำนวนผู้ป่วยโรคเมลิออยด์โตซิส จำแนกรายสัปดาห์ จังหวัดพิจิตร ปี 2559 เปรียบเทียบค่ามัธยฐาน 5 ปี



กราฟที่ 14 แสดงอัตราป่วยสะสมโรคเมลิออยด์โตซิส จำแนกรายอำเภอ จังหวัดพิจิตร ตั้งแต่วันที่ 3 มกราคม-30 เมษายน 59



ที่มา : ระบบ MIS สสจ.พิจิตร ณ วันที่ 30 เม.ย. 2559



สาธารณสุขยุคใหม่ สร้างสังคมสุขภาพดี วิถีธรรม วิถีไทย



## รายงานการเฝ้าระวังทางระบาดวิทยา

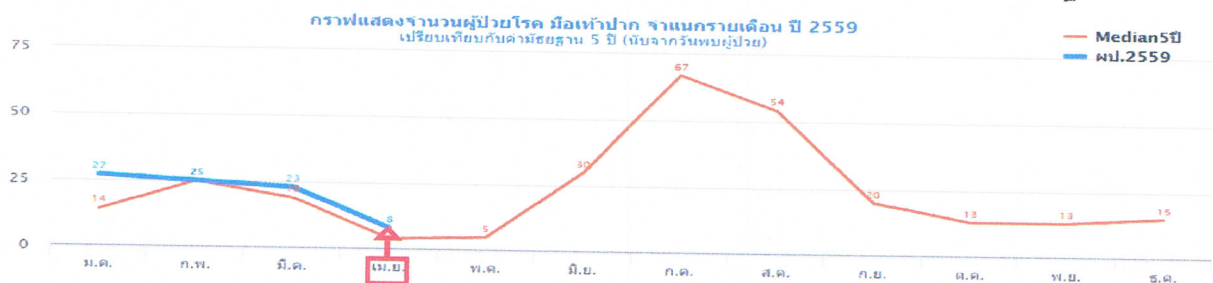
ประจำสัปดาห์ที่ 1-17 (วันที่ 3 มกราคม- 30 เมษายน 2559)

สำนักงานสาธารณสุขจังหวัดพิจิตร

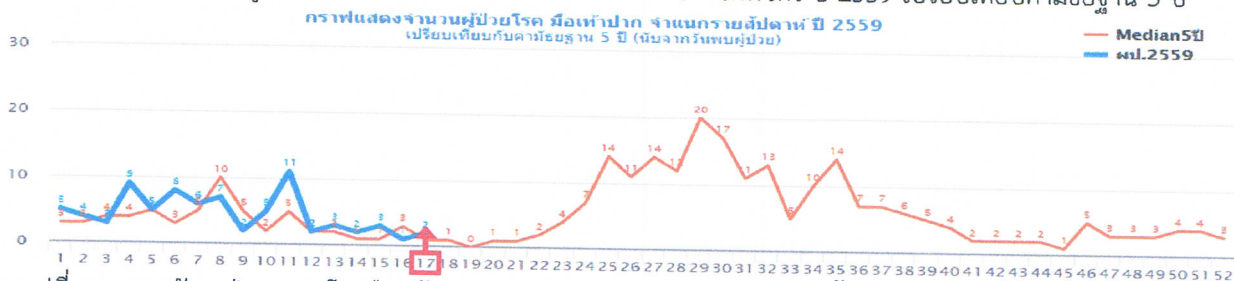
### สรุปสถานการณ์โรคมือ เท้า ปาก จังหวัดพิจิตร

ผู้ป่วยสะสมโรคมือ เท้า ปาก ประจำสัปดาห์ที่ 1-17 (วันที่ 3 มกราคม - 30 เมษายน 2559) พบทั้งหมด 83 ราย อัตราป่วย 15.19 ต่อประชากรแสนคน ไม่พบการระบาดเป็นกลุ่มก้อน (Cluster of illnesses จำนวนผู้ป่วยสูงกว่าค่ามัธยฐาน 5 ปีย้อนหลัง ทั้งรายสัปดาห์และรายเดือน แต่ต่ำกว่าจำนวนผู้ป่วยเดือนมีนาคม 2559) อัตราป่วยสะสมสูงสุดที่อำเภอวังทรายพูน (อัตราป่วย 52.05 ต่อประชากรแสนคน) อำเภอบางมูลนาก (อัตราป่วย 25.86 ต่อประชากรแสนคน) อำเภอทับคล้อ (อัตราป่วย 17.99 ต่อประชากรแสนคน) ผู้ป่วยส่วนใหญ่อยู่ในกลุ่มอายุ 0-4 ปี

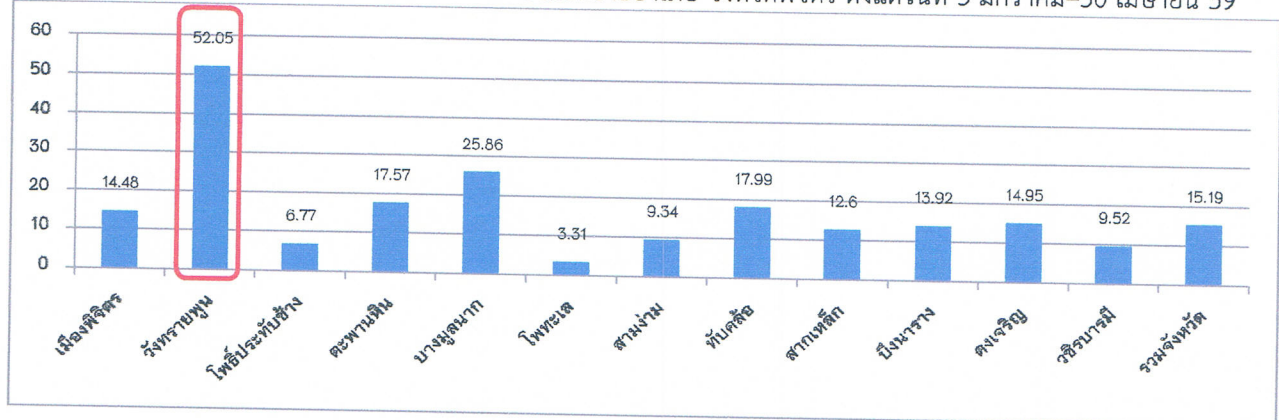
กราฟที่ 15 แสดงจำนวนผู้ป่วยโรคมือ เท้า ปาก จำแนกรายเดือน จังหวัดพิจิตร ปี 2559 เปรียบเทียบค่ามัธยฐาน 5 ปี



กราฟที่ 16 แสดงจำนวนผู้ป่วยโรคมือ เท้า ปาก จำแนกรายสัปดาห์ จังหวัดพิจิตร ปี 2559 เปรียบเทียบค่ามัธยฐาน 5 ปี



กราฟที่ 17 แสดงอัตราป่วยสะสมโรคมือ เท้า ปาก จำแนกรายอำเภอ จังหวัดพิจิตร ตั้งแต่วันที่ 3 มกราคม-30 เมษายน 59



ที่มา : ระบบ MIS สสจ.พิจิตร ณ วันที่ 30 เม.ย. 2559



สาธารณสุขยุคใหม่ สร้างสังคมสุขภาพดี วิถีธรรม วิถีไทย