



บันทึกข้อความ

ส่วนราชการ ยุทธศาสตร์ที่ ๑ (PM ๑๐ ภาวะฉุกเฉินทางสังคม) สำนักงานสาธารณสุขจังหวัดพิจิตร

ที่ พจ ๐๐๓๒.๐๐๓ / ชศ

วันที่ ๑ กุมภาพันธ์ ๒๕๕๙

เรื่อง สรุปรายงานการตรวจจับสถานการณ์ทางระบาดวิทยาจากระบบ MIS

เรียน นายแพทย์สาธารณสุขจังหวัดพิจิตร

งานตอบโต้ภาวะฉุกเฉินด้านการแพทย์และการสาธารณสุข (PHER) และทีม SRRT ได้ดำเนินการตรวจจับสถานการณ์ทางระบาดวิทยา จากระบบ MIS พบโรคที่ต้องดำเนินการควบคุมการระบาด และโรคที่มีแนวโน้มจะระบาด ตามรายละเอียดแนบเรียนพร้อมนี้

จึงเรียนมาเพื่อโปรดทราบ

(นางสาวบรรเจิด สละชุ่ม)
เจ้าพนักงานสาธารณสุขชำนาญงาน

กพ. ๒๕๕๙

นักวิเคราะห์นโยบายและแผนชำนาญการพิเศษ

- ชอบ ทราบ
- ขอบ สงนัต
- แจ้งผู้เกี่ยวข้อง
- ดำเนินการ
- ประสาน

Handwritten note: SF-1 - SF-2 - SF-3 - SF-4 - SF-5 - SF-6 - SF-7 - SF-8 - SF-9 - SF-10 - SF-11 - SF-12 - SF-13 - SF-14 - SF-15 - SF-16 - SF-17 - SF-18 - SF-19 - SF-20 - SF-21 - SF-22 - SF-23 - SF-24 - SF-25 - SF-26 - SF-27 - SF-28 - SF-29 - SF-30 - SF-31 - SF-32 - SF-33 - SF-34 - SF-35 - SF-36 - SF-37 - SF-38 - SF-39 - SF-40 - SF-41 - SF-42 - SF-43 - SF-44 - SF-45 - SF-46 - SF-47 - SF-48 - SF-49 - SF-50 - SF-51 - SF-52 - SF-53 - SF-54 - SF-55 - SF-56 - SF-57 - SF-58 - SF-59 - SF-60 - SF-61 - SF-62 - SF-63 - SF-64 - SF-65 - SF-66 - SF-67 - SF-68 - SF-69 - SF-70 - SF-71 - SF-72 - SF-73 - SF-74 - SF-75 - SF-76 - SF-77 - SF-78 - SF-79 - SF-80 - SF-81 - SF-82 - SF-83 - SF-84 - SF-85 - SF-86 - SF-87 - SF-88 - SF-89 - SF-90 - SF-91 - SF-92 - SF-93 - SF-94 - SF-95 - SF-96 - SF-97 - SF-98 - SF-99 - SF-100

(นายวิวัฒน์ คำเพ็ญ)
นายแพทย์สาธารณสุขจังหวัดพิจิตร

- 1 กพ. 2559





รายงานการเฝ้าระวังทางระบาดวิทยา

ประจำสัปดาห์ที่ 1-4 (วันที่ 3 -30 มกราคม 2559)

สำนักงานสาธารณสุขจังหวัดพิจิตร

สรุปสถิติการส่งรายงาน 506 ประจำสัปดาห์ที่ 1-4 (วันที่ 3-30 มกราคม 2559)

1) ความครบถ้วน

1.1 หน่วยบริการ ที่ไม่ส่งรายงาน 506 ตั้งแต่สัปดาห์ที่ 1-4 และไม่ส่งรายงาน 506 จำนวน 3 สัปดาห์ติดต่อกัน (สัปดาห์ที่ 2-4) ตามรายละเอียดดังนี้

อำเภอ	ชื่อสถานบริการ	
	ไม่ส่งรายงาน 506 สัปดาห์ที่ 1-4	ไม่ส่งรายงาน 506 จำนวน 3 สัปดาห์ติดต่อกัน (สัปดาห์ที่ 2-4)
เมืองพิจิตร	รพ.สต.บ้านคลองคู้	รพ.สต.ป่ามะคาบ
วังทรายพูน	รพ.สต.หนองยาง	-
โพธิ์ประทับช้าง	รพ.สต.ดงเสือเหลือง	-
	รพ.สต.บ่อปึงเกลือ	-
สากเหล็ก	รพ.สต.บ้านหนองกรด	-
สามง่าม	-	รพ.สต.มาบกระเปา
บึงนาราง	-	รพ.สต.แหลมรัง

1.2 ในสัปดาห์ที่ 4 หน่วยบริการส่งรายงาน 506 ครบทุกแห่ง

2) ความทันเวลา

2.1 มีหน่วยบริการที่มีความทันเวลาในการส่งรายงาน 506 น้อยกว่าร้อยละ 80 จำนวน 5 แห่ง ตามรายละเอียด ดังนี้

หน่วยบริการ	บัตรทั้งหมด	ความทันเวลา
สสอ.โพธิ์ประทับช้าง	46	56.52
รพช. สากเหล็ก	26	69.23
รพช. โพทะเล	119	73.95
รพช. ทับคล้อ	93	76.34
รพช. บึงนาราง	27	77.78





รายงานการเฝ้าระวังทางระบาดวิทยา
ประจำสัปดาห์ที่ 1-4 (วันที่ 3 -30 มกราคม 2559)
สำนักงานสาธารณสุขจังหวัดพิจิตร

2.2 มีหน่วยบริการที่มีความทันเวลาในการส่งรายงาน 506 มากกว่าร้อยละ 80 ตามรายละเอียด ดังนี้

หน่วยบริการ	บัตรทั้งหมด	ความทันเวลา
สสอ.โพทะเล	71	81.69
สสอ.เมืองพิจิตร	133	85.71
รพช. โพธิ์ประทับช้าง	72	88.89
รพช. ดงเจริญ	68	89.71
สสอ.บางมูลนาก	57	91.23
รพช. วังทรายพูน	93	91.40
รพร. ตะพานหิน	114	94.74
สสอ.วชิรбарมี	44	95.45
สสอ.ทับคล้อ	89	96.63
สสอ.สามง่าม	61	96.72
รพท.พิจิตร	406	98.03
สสอ.วังทรายพูน	27	100.00
สสอ.บึงนาราง	33	100.00
สสอ.ดงเจริญ	34	100.00
รพช.สามง่าม	105	100.00
รพช.วชิรбарมี	64	100.00
รพช.บางมูลนาก	313	100.00
สสอ.สากเหล็ก	19	100.00
สสอ.ตะพานหิน	74	100.00





รายงานการเฝ้าระวังทางระบาดวิทยา

ประจำสัปดาห์ที่ 1-4 (วันที่ 3-30 มกราคม 2559)

สำนักงานสาธารณสุขจังหวัดพิจิตร

ตารางที่ 1 สรุปสถานการณ์โรคที่ต้องเฝ้าระวังทางระบาดวิทยาสูงสุด 10 อันดับแรก ระดับจังหวัด ประจำสัปดาห์ที่ 1-4 ปี 2559 (วันที่ 3-30 มกราคม 2559)

ลำดับที่	โรค	จำนวนผู้ป่วยสะสม	อัตราป่วยสะสม	สถานการณ์ระดับจังหวัด ประจำสัปดาห์ที่ 1-4 ปี 2559	อำเภอที่จำนวนผู้ป่วยสูงกว่าค่า Median 5 ปี (ประจำสัปดาห์ที่ 1-4 ปี 2559)												รวม (อำเภอ)	
					เมือง	วังทรายพูน	โพธิ์ประทับช้าง	ตะพานหิน	บางมูลนาก	โพทะเล	สามง่าม	ทับคล้อ	สากเหล็ก	บึงนาราง	ดงเจริญ	วชิรบำรุง		
1	อุจจาระร่วง	1,275	233.38	สูงกว่าค่า Median 5 ปีย้อนหลัง	✓	✓	✓		✓	✓	✓	✓	✓	✓	✓	✓	✓	11
2	ไข้ไม่ทราบสาเหตุ	216	39.54	สูงกว่าค่า Median 5 ปีย้อนหลัง	✓	✓	✓		✓	✓	✓	✓		✓	✓			9
3	อาหารเป็นพิษ	189	34.60	สูงกว่าค่า Median 5 ปีย้อนหลัง	✓	✓	✓		✓	✓		✓	✓	✓	✓	✓	✓	10
4	ปอดบวม	146	26.72	สูงกว่าค่า Median 5 ปีย้อนหลัง	✓	✓	✓		✓	✓		✓	✓	✓		เท่า Median	✓	9
5	ไข้เลือดออก	80	14.64	สูงกว่าค่า Median 5 ปีย้อนหลัง	✓	✓	✓	✓	✓	✓	✓	✓	✓	✓	✓	✓	✓	12
6	ตาแดง	59	10.80	ต่ำกว่าค่า Median 5 ปีย้อนหลัง		✓		✓	เท่า Median	✓			✓		✓	✓		6
7	ไข้หวัดใหญ่	44	8.05	สูงกว่าค่า Median 5 ปีย้อนหลัง	✓	✓	✓	✓	✓			เท่า Median	✓	✓	✓	✓	✓	9
8	สุกใส	43	7.87	ต่ำกว่าค่า Median 5 ปีย้อนหลัง		✓			✓			✓	✓	เท่า Median				4
9	โรคเพศสัมพันธ์อื่น	28	5.13	สูงกว่าค่า Median 5 ปีย้อนหลัง	✓	✓	✓		✓	✓	✓		✓	✓			✓	9
10	มือเท้าปาก	19	3.48	สูงกว่าค่า Median 5 ปีย้อนหลัง	✓	✓			เท่า Median		✓	✓	✓	✓		เท่า Median		6
รวมโรคที่พบสูงเกินค่า Median					8	10	7	3	8	7	5	7	9	8	6	7		

เครื่องหมาย ✓ หมายถึง จำนวนผู้ป่วยสูงกว่าค่า Median 5 ปี

ที่มา : ระบบ MIS สสจ.พิจิตร ณ วันที่ 30 มกราคม 2559



สาธารณสุขยุคใหม่ สร้างสังคมสุขภาพดี วิถีธรรม วิถีไทย



รายงานการเฝ้าระวังทางระบาดวิทยา

ประจำสัปดาห์ที่ 1-4 (วันที่ 3-30 มกราคม 2559)

สำนักงานสาธารณสุขจังหวัดพิจิตร

จากตารางที่ 1 สรุปสถานการณ์โรคที่ต้องเฝ้าระวังทางระบาดวิทยาสูงสุด 10 อันดับแรก ระดับจังหวัด ปี 2559 ประจำสัปดาห์ที่ 1-4 (วันที่ 3-30 มกราคม 2559) พบดังนี้

1. โรคไข้เลือดออก เป็นโรคที่จำนวนผู้ป่วยสูงเกินค่า Median 5 ปี และพบว่าทุกอำเภอมีจำนวนผู้ป่วยสูงเกินค่า Median 5 ปี โดยเฉพาะในสัปดาห์ที่ 4 ที่พบจำนวนผู้ป่วยสูงสุด
2. โรคอุจจาระร่วง โรคอาหารเป็นพิษ โรคปอดบวม โรคไข้หวัดใหญ่ โรคมือเท้าปาก เป็นโรคที่จำนวนผู้ป่วยสูงเกินค่า Median 5 ปี ซึ่งในสัปดาห์ที่ 1-4 (วันที่ 3-30 มกราคม 2559) พบว่าเกือบทุกอำเภอมีจำนวนผู้ป่วยสูงกว่าค่า Median 5 ปี จากข้อมูลดังกล่าวจึงคาดการณ์ได้ว่า จังหวัดพิจิตร มีโอกาสเกิดการระบาดของโรคดังกล่าว หากไม่มีมาตรการที่เข้มข้น
3. อำเภอวังทรายพูน เป็นอำเภอที่มีโรคที่ต้องเฝ้าระวังทางระบาดวิทยามากที่สุด เนื่องจากมีจำนวนผู้ป่วยสูงกว่าค่า Median 5 ปีย้อนหลัง ทุกโรค (10 โรค) รองลงมาคืออำเภอสามโก้ (9 โรค) อำเภอบางมูลนาก (มีจำนวนผู้ป่วยสูงกว่าค่า Median 5 ปีย้อนหลัง 8 โรค และอีก 2 โรค จำนวนผู้ป่วยเท่ากับค่า Median 5 ปีย้อนหลัง) อำเภอบึงนาราง (มีจำนวนผู้ป่วยสูงกว่าค่า Median 5 ปีย้อนหลัง 8 โรค และอีก 1 โรค จำนวนผู้ป่วยเท่ากับค่า Median 5 ปีย้อนหลัง) อำเภอเมืองพิจิตร (8 โรค)





รายงานการเฝ้าระวังทางระบาดวิทยา

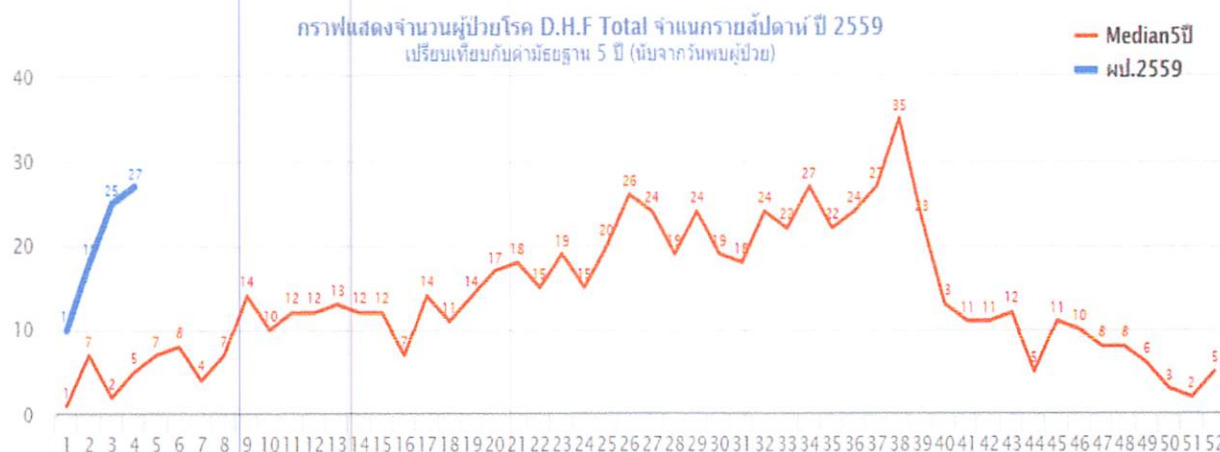
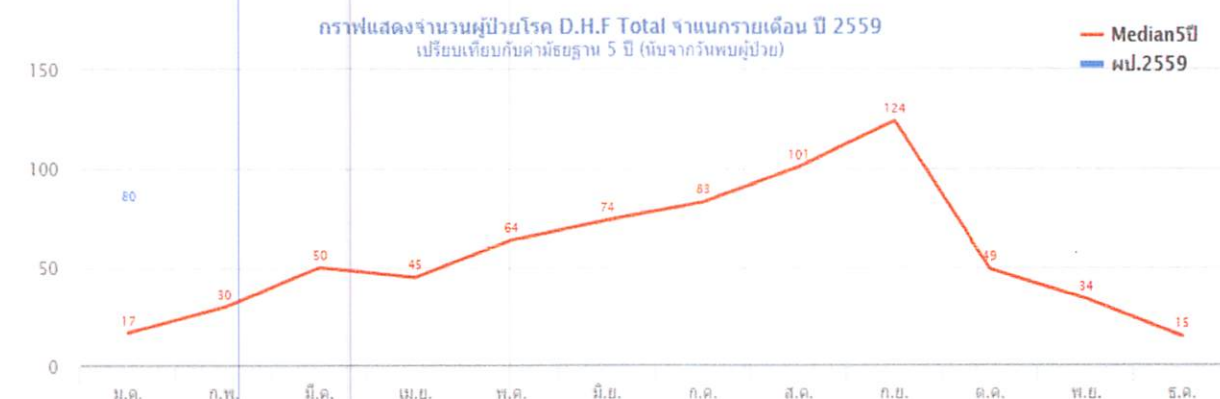
ประจำสัปดาห์ที่ 1-4 (วันที่ 3 -30 มกราคม 2559)

สำนักงานสาธารณสุขจังหวัดพิจิตร

สรุปสถานการณ์โรคไข้เลือดออก ประจำสัปดาห์ที่ 1-4 (วันที่ 3 - 30 มกราคม 2559)

ผู้ป่วยสะสมโรคไข้เลือดออก ประจำสัปดาห์ที่ 1-4 (วันที่ 3 - 30 มกราคม 2559) พบผู้ป่วยทั้งหมด 80 ราย อัตราป่วยสะสม 14.64 ต่อประชากรแสนคน พบอัตราป่วยสะสมสูงสุด 5 อันดับแรก ที่อำเภอโพธิ์ประทับช้าง (อัตราป่วย 29.33 ต่อประชากรแสนคน) อำเภอบึงนาราง (อัตราป่วย 20.88 ต่อประชากรแสนคน) อำเภอสามโก้ (อัตราป่วย 16.80 ต่อประชากรแสนคน) อำเภอเมืองพิจิตร (อัตราป่วย 16.29 ต่อประชากรแสนคน) อำเภอวังทรายพูน (อัตราป่วย 15.87 ต่อประชากรแสนคน) พบผู้ป่วยสูงสุดในกลุ่มอายุ 10-14 ปี และอายุ 15-19 ปี พบจำนวนผู้ป่วยสูงกว่าค่ามัธยฐานย้อนหลัง 5 ปี ในทุกอำเภอ จากสถานการณ์ดังกล่าว จึงคาดการณ์ว่าจะมีจำนวนผู้ป่วยเพิ่มสูงขึ้นอย่างต่อเนื่อง

กราฟที่ 1 แสดงจำนวนผู้ป่วยโรคไข้เลือดออก จำแนกรายสัปดาห์ รายเดือน จังหวัดพิจิตร ปี 2559 เปรียบเทียบกับค่ามัธยฐาน 5 ปีย้อนหลัง



ที่มา : ระบบ MIS สสจ.พิจิตร วันที่ 30 ม.ค.59



สาธารณสุขยุคใหม่ สร้างสังคมสุขภาพดี วิถีธรรม วิถีไทย

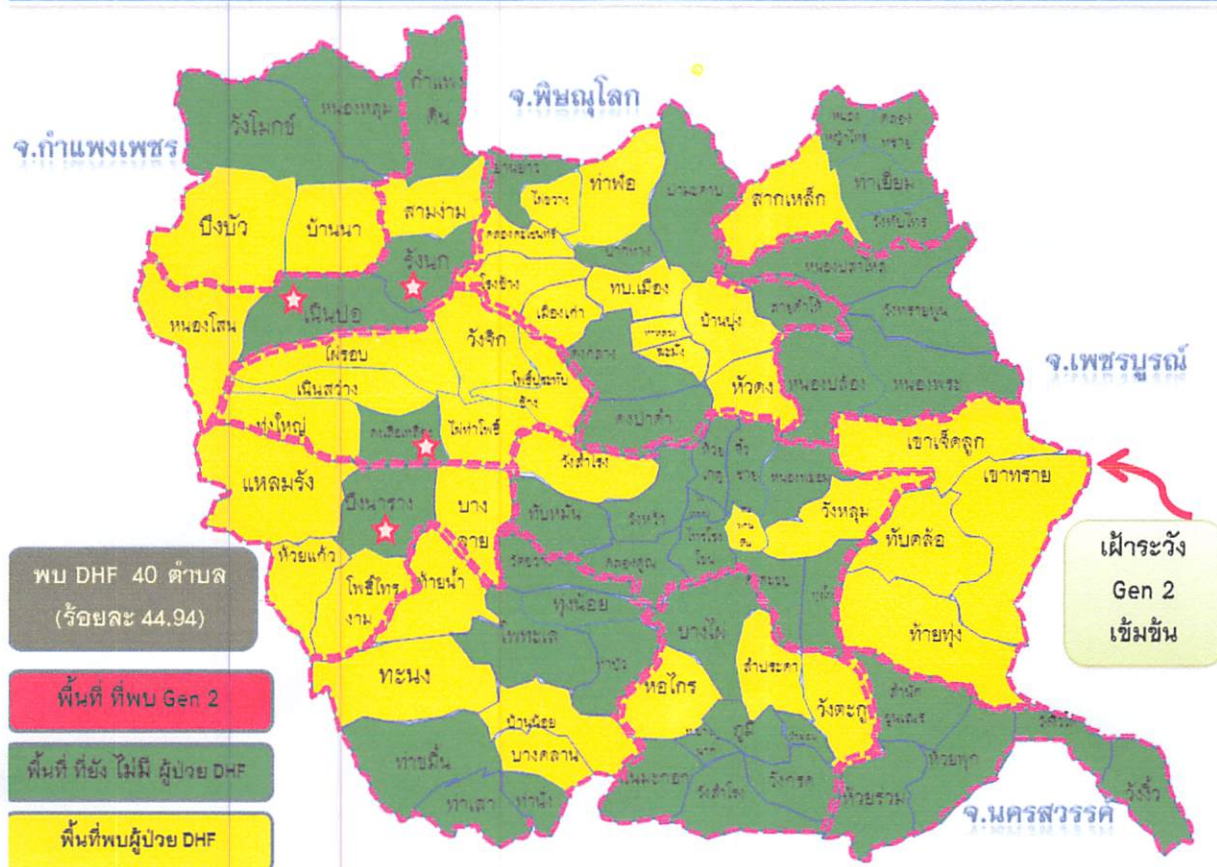


รายงานการเฝ้าระวังทางระบาดวิทยา

ประจำสัปดาห์ที่ 1-4 (วันที่ 3-30 มกราคม 2559)

สำนักงานสาธารณสุขจังหวัดพิจิตร

แผนที่แสดงการเกิดโรคไข้เลือดออกแยกรายตำบล จังหวัดพิจิตร ประจำสัปดาห์ที่ 1-4 ปี 2559



จากแผนที่แสดงพื้นที่การเกิดโรค จะเห็นว่าจังหวัดพิจิตร พบผู้ป่วยโรคไข้เลือดออก ทั้งหมด 40 ตำบล คิดเป็นร้อยละ 44.94 อำเภอทับคล้อ พบผู้ป่วยโรคไข้เลือดออกทุกตำบล อำเภอโพธิ์ประทับช้าง พบผู้ป่วยไข้เลือดออก จำนวน 6 ตำบล จากทั้งหมด 7 ตำบล (ร้อยละ 85.71) อำเภอบึงนาราง พบผู้ป่วยไข้เลือดออก จำนวน 4 ตำบล จากทั้งหมด 5 ตำบล (ร้อยละ 80) ซึ่งแสดงให้เห็นว่าถ้าทีม SRRT คบสต.ไม่มีการควบคุมโรคในผู้ป่วยรายแรกของตำบลอย่างเข้มข้น จริงจัง และต่อเนื่อง จะทำให้มีโอกาสเกิดการระบาด แพร่กระจายเชื้อให้กับตำบล หรืออำเภอข้างเคียงได้ เช่น ตำบลเนินปอ ตำบลรังนก อำเภอสามง่าม ตำบลดงเสือเหลือง อำเภอโพธิ์ประทับช้าง ตำบลบึงนาราง อำเภอบึงนาราง ซึ่งพื้นที่ถูกล้อมรอบไปด้วยตำบลที่พบผู้ป่วยโรคไข้เลือดออก





รายงานการเฝ้าระวังทางระบาดวิทยา

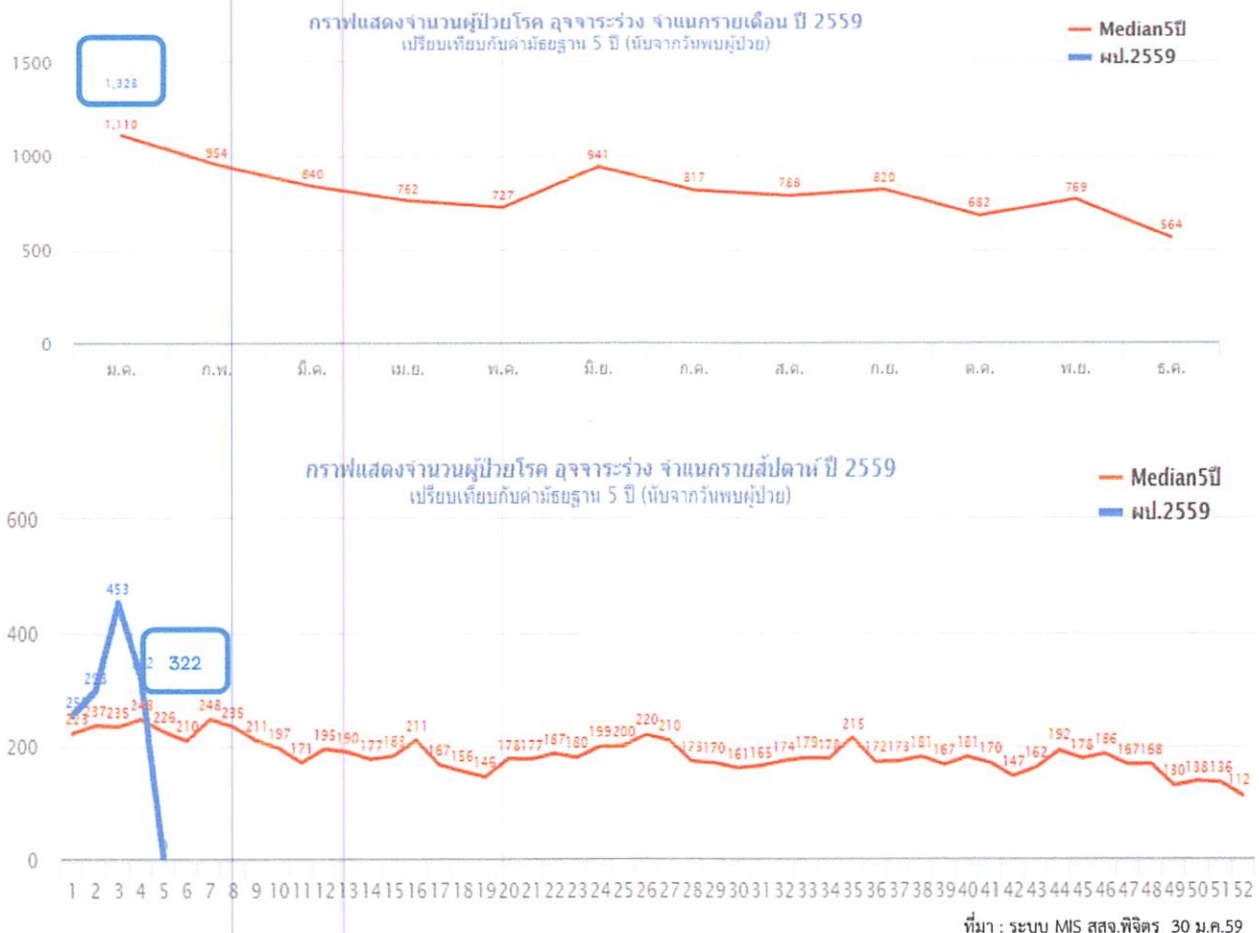
ประจำสัปดาห์ที่ 1-4 (วันที่ 3 -30 มกราคม 2559)

สำนักงานสาธารณสุขจังหวัดพิจิตร

สรุปสถานการณ์โรคอุจจาระร่วง ประจำสัปดาห์ที่ 1-4 (วันที่ 3 - 30 มกราคม 2559)

ผู้ป่วยสะสมโรคอุจจาระร่วง ประจำสัปดาห์ที่ 1-4 (วันที่ 3 - 30 มกราคม 2559) พบทั้งหมด 1,328 ราย อัตราป่วย 243.08 ต่อประชากรแสนคน พบอัตราป่วยสะสมสูงสุดที่อำเภอตะพานหิน (อัตราป่วย 388.62 ต่อประชากรแสนคน) อำเภอบางมูลนาก (อัตราป่วย 323.21 ต่อประชากรแสนคน) อำเภอทับคล้อ (อัตราป่วย 283.31 ต่อประชากรแสนคน) ผู้ป่วยส่วนใหญ่ในกลุ่มเด็ก 0-4 ปี ทุกอำเภอพบจำนวนผู้ป่วยสูงกว่าค่ามัธยฐานย้อนหลัง 5 ปี ยกเว้น อำเภอดงเจริญ ในสัปดาห์ที่ 4 (วันที่ 24-30 มกราคม 2559) ถึงแม้จำนวนผู้ป่วยจะลดลงจากสัปดาห์ที่ 3 แต่พบว่ายังสูงกว่าค่ามัธยฐาน 5 ปีย้อนหลัง รายสัปดาห์ จากสถานการณ์ดังกล่าว จึงคาดการณ์ว่าจำนวนผู้ป่วยมีแนวโน้มลดลง แต่ยังคงสูงกว่าค่ามัธยฐาน 5 ปีย้อนหลัง รายสัปดาห์

กราฟที่ 3 แสดงจำนวนผู้ป่วยโรคอุจจาระร่วง จำแนกรายสัปดาห์ รายเดือน จังหวัดพิจิตร ปี 2559 เปรียบเทียบกับค่ามัธยฐาน 5 ปีย้อนหลัง





รายงานการเฝ้าระวังทางระบาดวิทยา

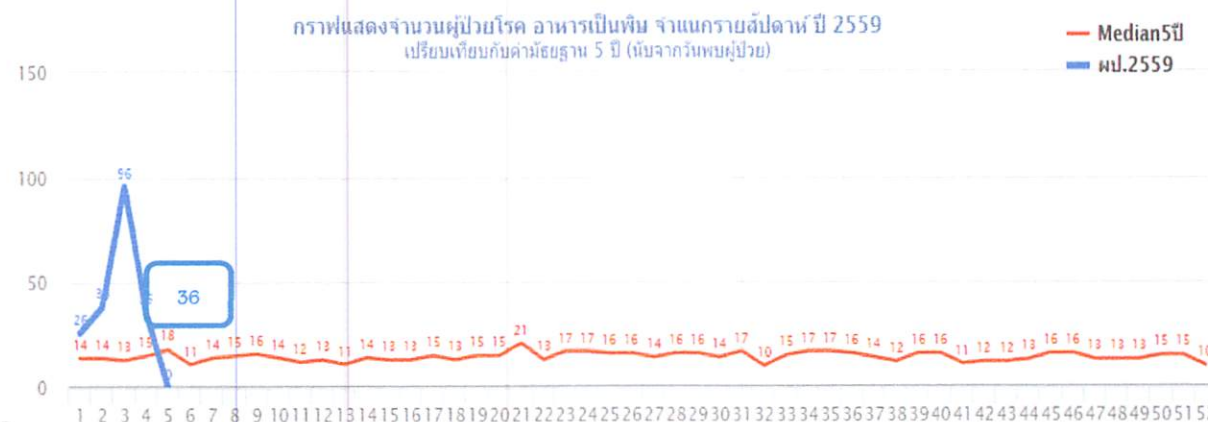
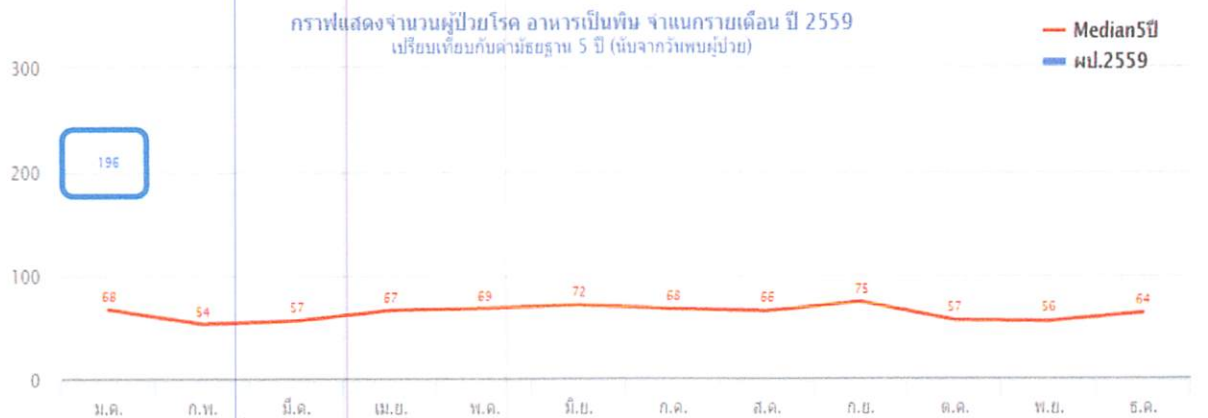
ประจำสัปดาห์ที่ 1-4 (วันที่ 3 – 30 มกราคม 2559)

สำนักงานสาธารณสุขจังหวัดพิจิตร

สรุปสถานการณ์โรคอาหารเป็นพิษ ประจำสัปดาห์ที่ 1-4 (วันที่ 3 – 30 มกราคม 2559)

ผู้ป่วยสะสมโรคอาหารเป็นพิษ ประจำสัปดาห์ที่ 1-4 (วันที่ 3 – 30 มกราคม 2559) พบทั้งหมด 196 ราย อัตราป่วย 35.87 ต่อประชากรแสนคน พบอัตราป่วยสะสมสูงสุดที่อำเภอทับคล้อ (อัตราป่วย 121.42 ต่อประชากรแสนคน) อำเภอวังทรายพูน (อัตราป่วย 100.10 ต่อประชากรแสนคน) อำเภอเบ็ญจนารัง (อัตราป่วย 59.16 ต่อประชากรแสนคน) พบผู้ป่วยส่วนใหญ่ในกลุ่มเด็ก 0-4 ปี และอายุ 5-14 ปี ทุกอำเภอพบจำนวนผู้ป่วยสูงกว่าค่ามัธยฐานย้อนหลัง 5 ปี ยกเว้นอำเภอตะพานหิน อำเภอสามง่าม ในสัปดาห์ที่ 4 (วันที่ 24-30 มกราคม 2559) ถึงแม้จำนวนผู้ป่วยจะลดลงจากสัปดาห์ที่ 3 แต่พบว่ายังสูงกว่าค่ามัธยฐาน 5 ปีย้อนหลัง รายสัปดาห์ จากสถานการณ์ดังกล่าว จึงคาดการณ์ว่าจำนวนผู้ป่วยมีแนวโน้มลดลง แต่ยังคงสูงกว่าค่ามัธยฐาน 5 ปีย้อนหลัง รายสัปดาห์

กราฟที่ 4 แสดงจำนวนผู้ป่วยโรคอาหารเป็นพิษ จำแนกรายสัปดาห์ รายเดือน จังหวัดพิจิตร ปี 2559 เปรียบเทียบกับค่ามัธยฐาน 5 ปีย้อนหลัง



ที่มา : ระบบ MIS สสจ.พิจิตร 30 ม.ค.59



สาธารณสุขยุคใหม่ สร้างสังคมสุขภาพดี วิถีธรรม วิถีไทย



รายงานการเฝ้าระวังทางระบาดวิทยา

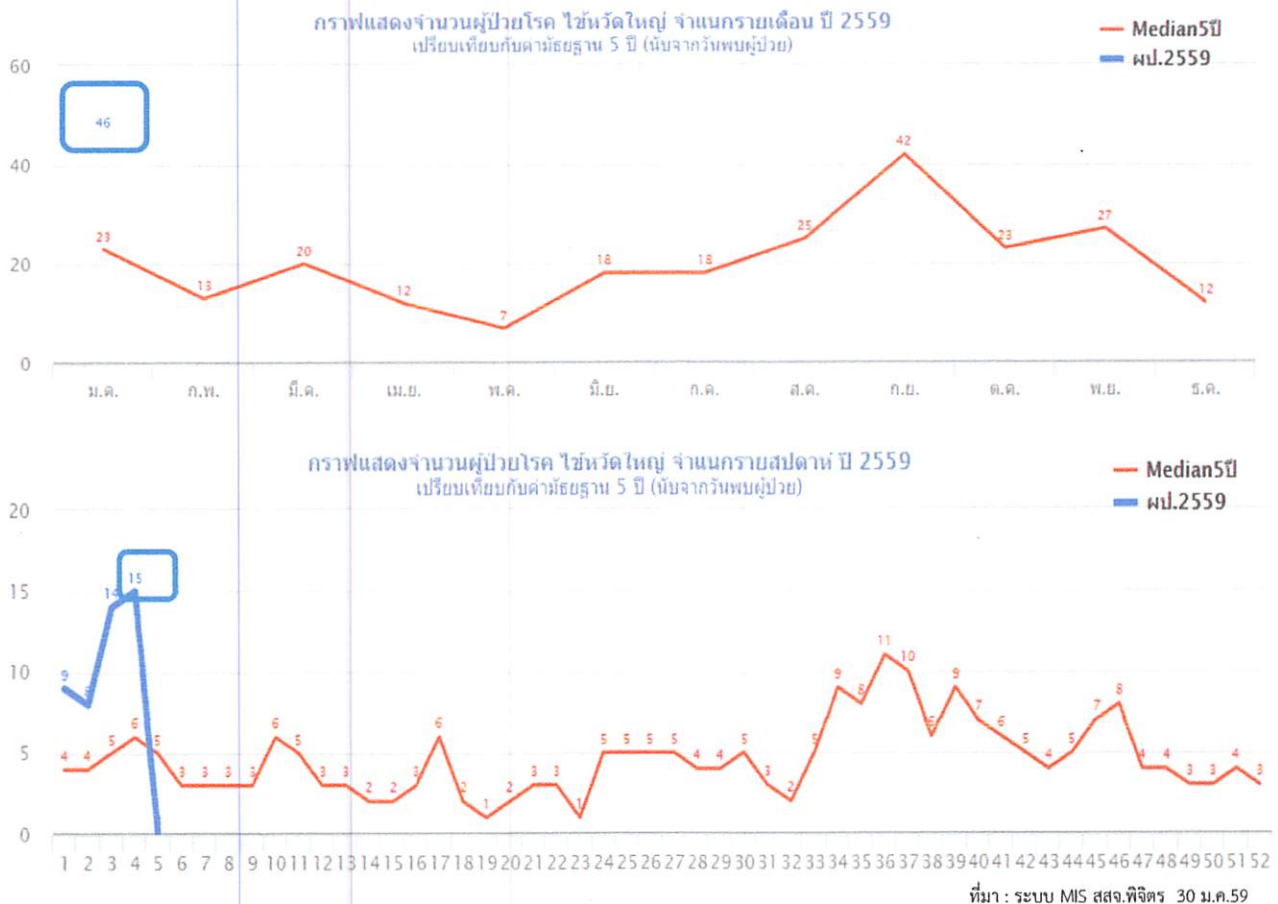
ประจำสัปดาห์ที่ 1-4 (วันที่ 3 -30 มกราคม 2559)

สำนักงานสาธารณสุขจังหวัดพิจิตร

สรุปสถานการณ์โรคไข้หวัดใหญ่ ประจำสัปดาห์ที่ 1-4 (วันที่ 3 - 30 มกราคม 2559)

ผู้ป่วยสะสมโรคไข้หวัดใหญ่ ประจำสัปดาห์ที่ 1-4 (วันที่ 3 - 30 มกราคม 2559) พบทั้งหมด 46 ราย อัตราป่วย 8.42 ต่อประชากรแสนคน พบอัตราป่วยสะสมสูงสุดที่อำเภอวังทรายพูน (อัตราป่วย 24.02 ต่อประชากรแสนคน) อำเภอชิรบูรณ์ (อัตราป่วย 22.21 ต่อประชากรแสนคน) อำเภอเมืองพิจิตร (อัตราป่วย 13.57 ต่อประชากรแสนคน) พบผู้ป่วยส่วนใหญ่ในกลุ่มเด็ก 0-4 ปี ทุกอำเภอพบจำนวนผู้ป่วยสูงกว่าค่ามัธยฐานย้อนหลัง 5 ปี ยกเว้น อำเภอตะพานหิน อำเภอสามง่าม ในสัปดาห์ที่ 4 (วันที่ 24-30 มกราคม 2559) จำนวนผู้ป่วยเพิ่มขึ้นจากสัปดาห์ที่ 3 (เพิ่มขึ้น 1 ราย) และพบว่าสูงกว่าค่ามัธยฐาน 5 ปีย้อนหลัง รายสัปดาห์ จากสถานการณ์ดังกล่าว จึงคาดการณ์ว่าจำนวนผู้ป่วยมีแนวโน้มเพิ่มขึ้น หากอุณหภูมิลดต่ำลง หรือภูมิอากาศแปรปรวน

กราฟที่ 5 แสดงจำนวนผู้ป่วยโรคไข้หวัดใหญ่ จำแนกรายสัปดาห์ รายเดือน จังหวัดพิจิตร ปี 2559 เปรียบเทียบกับค่ามัธยฐาน 5 ปีย้อนหลัง





รายงานการเฝ้าระวังทางระบาดวิทยา

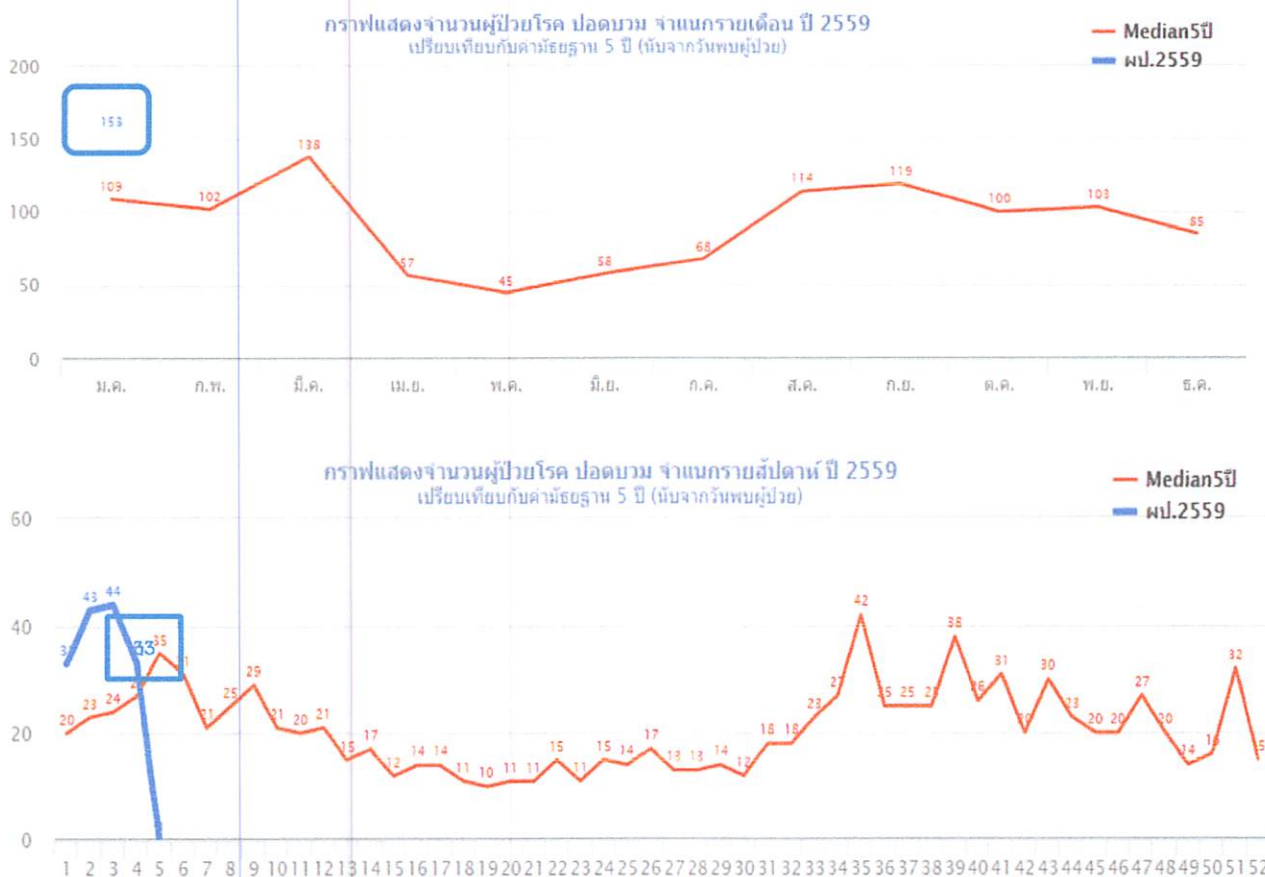
ประจำสัปดาห์ที่ 1-4 (วันที่ 3 -30 มกราคม 2559)

สำนักงานสาธารณสุขจังหวัดพิจิตร

สรุปสถานการณ์โรคปอดบวม ประจำสัปดาห์ที่ 1-4 (วันที่ 3 - 30 มกราคม 2559)

ผู้ป่วยสะสมโรคปอดบวม ประจำสัปดาห์ที่ 1-4 (วันที่ 3 - 30 มกราคม 2559) พบทั้งหมด 153 ราย อัตราป่วย 28.05 ต่อประชากรแสนคน พบอัตราป่วยสะสมสูงสุดที่อำเภอวังนาราย (อัตราป่วย 45.24 ต่อประชากรแสนคน) อำเภอวังทรายพูน (อัตราป่วย 40.04 ต่อประชากรแสนคน) อำเภอสามโก้ (อัตราป่วย 37.81 ต่อประชากรแสนคน) พบผู้ป่วยส่วนใหญ่ในกลุ่มเด็ก 0-4 ปี และอายุ 60 ปีขึ้นไป ทุกอำเภอพบจำนวนผู้ป่วยสูงกว่าค่ามัธยฐานย้อนหลัง 5 ปี ยกเว้น อำเภอโพทะเล อำเภอสามง่าม ในสัปดาห์ที่ 4 (วันที่ 24-30 มกราคม 2559) ถึงแม้จำนวนผู้ป่วยจะลดลงจากสัปดาห์ที่ 3 (ลดลง 11 ราย) แต่พบว่ายังสูงกว่าค่ามัธยฐาน 5 ปีย้อนหลัง รายสัปดาห์ จากสถานการณ์ดังกล่าว จึงคาดการณ์ว่าจำนวนผู้ป่วยมีแนวโน้มลดลง แต่ยังคงสูงกว่าค่ามัธยฐาน 5 ปีย้อนหลัง รายสัปดาห์

กราฟที่ 5 แสดงจำนวนผู้ป่วยโรคปอดบวม จำแนกรายสัปดาห์ รายเดือน จังหวัดพิจิตร ปี 2559 เปรียบเทียบกับค่ามัธยฐาน 5 ปีย้อนหลัง



ที่มา : ระบบ MIS สสจ.พิจิตร 30 ม.ค.59

