



# บันทึกข้อความ

ส่วนราชการ ยุทธศาสตร์ที่ ๑ (PM ๑๐ ภาวะฉุกเฉินทางสังคม) สำนักงานสาธารณสุขจังหวัดพิจิตร

ที่ พจ ๐๐๓๒.๐๐๓ / ๕๗ วันที่ ๑๕ กุมภาพันธ์ ๒๕๕๙

เรื่อง สรุปรายงานการตรวจจับสถานการณ์ทางระบาดวิทยาจากระบบ MIS

เรียน นายแพทย์สาธารณสุขจังหวัดพิจิตร

งานตอบโต้ภาวะฉุกเฉินด้านการแพทย์และการสาธารณสุข (PHER) และทีม SRRT ได้ดำเนินการตรวจจับสถานการณ์ทางระบาดวิทยา จากระบบ MIS ประจำสัปดาห์ที่ ๖ (ตั้งแต่วันที่ ๗-๑๓ กุมภาพันธ์ ๒๕๕๙) พบโรคที่ต้องดำเนินการควบคุมการระบาด และโรคที่มีแนวโน้มจะระบาด ตามรายละเอียดแนบเรียนพร้อมนี้

จึงเรียนมาเพื่อโปรดทราบ

(นางสาวบรรเจิด สละชุ่ม)  
เจ้าพนักงานสาธารณสุขชำนาญงาน (นายจรรย์ฤทธิ์ คงนุ่น)

นักวิชาการสาธารณสุขชำนาญการพิเศษ

(นางปัทมา ผ่องสมบุญ) หัวหน้ากลุ่มงานควบคุมโรค  
นักวิชาการสาธารณสุขเชี่ยวชาญ (ด้านส่งเสริมพัฒนา) 15 ก.พ. ๕๙

- ชอบ  ทราบ
- ขอบ  สนับสนุน
- แจ้งผู้เกี่ยวข้อง
- ดำเนินการ
- ประสาน

(นายวิวัฒน์ คำเพ็ญ)  
นายแพทย์สาธารณสุขจังหวัดพิจิตร  
15 ก.พ. 2559



สาธารณสุขยุคใหม่ สร้างสังคมสุขภาพดี วิถีธรรม วิถีไทย



## รายงานการเฝ้าระวังทางระบาดวิทยา

ประจำสัปดาห์ที่ 1-6 (วันที่ 3 มกราคม – 13 กุมภาพันธ์ 2559)

สำนักงานสาธารณสุขจังหวัดพิจิตร

สรุปสถิติการส่งรายงาน 506 ประจำสัปดาห์ที่ 1-6 (วันที่ 3 มกราคม – 13 กุมภาพันธ์ 2559)

1) **ความครบถ้วน** หน่วยบริการ ที่ไม่ส่งรายงาน 506 ตั้งแต่สัปดาห์ที่ 1-6 มีจำนวน 2 แห่ง และไม่ส่งรายงาน 506 จำนวน 3 สัปดาห์ติดต่อกัน (สัปดาห์ที่ 4-6) มีจำนวน 1 แห่ง ตามรายละเอียดดังนี้

อำเภอ	ชื่อสถานบริการ	
	ไม่ส่งรายงาน 506 สัปดาห์ที่ 1-6	ไม่ส่งรายงาน 506 จำนวน 3 สัปดาห์ติดต่อกัน (สัปดาห์ที่ 4-6)
วังทรายพูน	-	รพ.สต.หนองยาง
โพธิ์ประทับช้าง	รพ.สต.บ่อปังเกลือ	-
สากเหล็ก	รพ.สต.คลองทราย	-

## 2) ความทันเวลา

2.1 มีหน่วยบริการที่มีความทันเวลาในการส่งรายงาน 506 น้อยกว่าร้อยละ 80 จำนวน 4 แห่ง ตามรายละเอียด ดังนี้

หน่วยบริการ	บัตรทั้งหมด	ความทันเวลา
สสอ.โพธิ์ประทับช้าง	76	53.95
รพช. สากเหล็ก	32	65.63
สสอ.เมืองพิจิตร	239	74.06
รพช.ทับคล้อ	102	78.43





## รายงานการเฝ้าระวังทางระบาดวิทยา

ประจำสัปดาห์ที่ 1-6 (วันที่ 3 มกราคม – 13 กุมภาพันธ์ 2559)

สำนักงานสาธารณสุขจังหวัดพิจิตร

2.2 มีหน่วยบริการที่มีความทันเวลาในการส่งรายงาน 506 มากกว่าร้อยละ 80 ตามรายละเอียด ดังนี้

หน่วยบริการ	บัตรทั้งหมด	ความทันเวลา
รพช.โพทะเล	173	82.66
รพช.บึงนาราง	33	84.85
สสอ.โพทะเล	123	85.37
รพช.ดงเจริญ	61	88.52
สสอ.สามง่าม	100	92.00
รพช.วังทรายพูน	132	93.18
รพร.ตะพานหิน	155	94.19
สสอ.บางมูลนาก	104	94.23
รพช. โพธิ์ประทับช้าง	105	94.29
สสอ.ทับคล้อ	122	97.54
สสอ.วชิรбарมี	84	97.62
สสอ.ดงเจริญ	45	97.78
สสอ.ตะพานหิน	128	98.44
รพท.พิจิตร	511	98.63
สสอ.วังทรายพูน	44	100.00
สสอ.สากเหล็ก	25	100.00
สสอ.บึงนาราง	52	100.00
รพช.บางมูลนาก	299	100.00
รพช. สามง่าม	103	100.00
รพช. วชิรбарมี	93	100.00





## รายงานการเฝ้าระวังทางระบาดวิทยา

ประจำสัปดาห์ที่ 1-6 (วันที่ 3 มกราคม – 13 กุมภาพันธ์ 2559)

สำนักงานสาธารณสุขจังหวัดพิจิตร

ตารางที่ 1 สรุปสถานการณ์โรคที่ต้องเฝ้าระวังทางระบาดวิทยาสูงสุด 10 อันดับแรก ระดับจังหวัด ประจำสัปดาห์ที่ 1-6 ปี 2559 (วันที่ 3 มกราคม – 13 กุมภาพันธ์ 2559)

ลำดับที่	โรค	จำนวนผู้ป่วยสะสม	อัตราป่วยสะสม	สถานการณ์ระดับจังหวัด ประจำสัปดาห์ที่ 6 ปี 2559	อำเภอที่จำนวนผู้ป่วยสูงกว่าค่า Median 5 ปี (ประจำสัปดาห์ที่ 6 ปี 2559)											รวม (อำเภอ)		
					เมือง	วังทรายพูน	โพธิ์ประทับช้าง	ตะพานหิน	บางมูลนาก	โพทะเล	สามง่าม	ทับคล้อ	สากเหล็ก	บึงนาราง	ดงเจริญ		วชิรบำรุง	
1	อุจจาระร่วง	2,017	369.19	สูงกว่าค่า Median 5 ปีย้อนหลัง		✓	✓		✓	✓	✓		✓	✓	✓	✓	✓	9
2	อาหารเป็นพิษ	267	48.87	สูงกว่าค่า Median 5 ปีย้อนหลัง	✓	✓	✓	✓		✓		✓	✓	✓				8
3	ปอดบวม	190	34.77	ต่ำกว่าค่า Median 5 ปีย้อนหลัง	✓					✓								2
4	ไข้เลือดออก	114	20.86	สูงกว่าค่า Median 5 ปีย้อนหลัง	✓	✓	✓	✓		✓	✓		✓				✓	8
5	ไข้หวัดใหญ่	109	19.95	สูงกว่าค่า Median 5 ปีย้อนหลัง	✓	✓	✓	✓	✓	✓	✓	✓	✓		✓	✓		11
6	ตาแดง	89	16.29	ต่ำกว่าค่า Median 5 ปีย้อนหลัง	เท่า Median		เท่า Median		✓				✓	✓	เท่า Median	✓		4
7	สุกใส	76	13.91	ต่ำกว่าค่า Median 5 ปีย้อนหลัง			เท่า Median		✓					✓		✓		3
8	มือเท้าปาก	36	6.58	ต่ำกว่าค่า Median 5 ปีย้อนหลัง					✓				✓	✓			✓	4
9	ไข้ไม่ทราบสาเหตุ	36	6.58	ต่ำกว่าค่า Median 5 ปีย้อนหลัง							✓			✓				2
รวมโรคที่พบสูงเกินค่า Median					4	4	4	3	5	5	4	3	6	5	2	6		

เครื่องหมาย ✓ หมายถึง จำนวนผู้ป่วยสูงกว่าค่า Median 5 ปี

ที่มา : ระบบ MIS สสจ.พิจิตร ณ วันที่ 13 กุมภาพันธ์ 2559



สาธารณสุขยุคใหม่ สร้างสังคมสุขภาพดี วิถีธรรม วิถีไทย





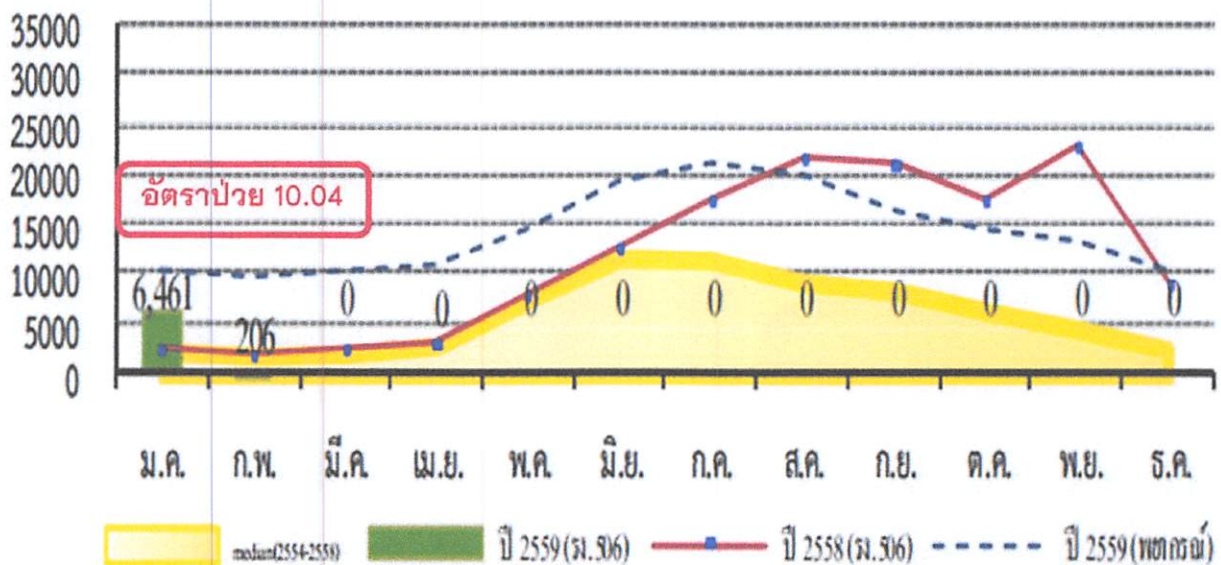
## รายงานการเฝ้าระวังทางระบาดวิทยา ประจำสัปดาห์ที่ 1-6 (วันที่ 3 มกราคม – 13 กุมภาพันธ์ 2559) สำนักงานสาธารณสุขจังหวัดพิจิตร

จากตารางที่ 1 สรุปสถานการณ์โรคที่ต้องเฝ้าระวังทางระบาดวิทยาสูงสุด 10 อันดับแรก จังหวัดพิจิตร ปี 2559 ประจำสัปดาห์ที่ 6 (วันที่ 7-13 กุมภาพันธ์ 2559) พบดังนี้

1. โรคอุจจาระร่วง โรคไข้เลือดออก โรคอาหารเป็นพิษ โรคไข้หวัดใหญ่ เป็นโรคที่จำนวนผู้ป่วยสะสมสูงเกินค่า Median 5 ปี และพบในสัปดาห์ที่ 6 (วันที่ 7-13 กุมภาพันธ์ 2559) เกือบทุกอำเภอ มีจำนวนผู้ป่วยสูงเกินค่า Median 5 ปี
2. อำเภอสามโก้ อำเภอลำดวน เป็นอำเภอที่มีโรคที่ต้องเฝ้าระวังทางระบาดวิทยามากที่สุด เนื่องจากมีจำนวนผู้ป่วยสูงกว่าค่า Median 5 ปีย้อนหลัง เกือบทุกโรค ( 6 โรค) รองลงมาคืออำเภอบางมูลนาก ( 5 โรค) อำเภอโพทะเล ( 5 โรค) อำเภอบึงนาราง ( 5 โรค)

สรุปสถานการณ์โรคไข้เลือดออกประเทศไทย ณ วันที่ 9 กุมภาพันธ์ 2559

กราฟที่ 1 แสดงอัตราป่วยโรคไข้เลือดออก ระดับประเทศ (วันที่ 1 มกราคม – 9 กุมภาพันธ์ 2559)



**จำนวนผู้ป่วยตาย 1 ราย**  
**อัตราป่วยตาย 0.01 ต่อประชากรแสนคน**

ที่มา : ระบบรายงาน 506 สำนักระบาดวิทยา ณ วันที่ 9 ก.พ. 2559





## รายงานการเฝ้าระวังทางระบาดวิทยา

ประจำสัปดาห์ที่ 1-6 (วันที่ 3 มกราคม – 13 กุมภาพันธ์ 2559)

สำนักงานสาธารณสุขจังหวัดพิจิตร

ตารางที่ 2 อัตราป่วยสะสมของโรคไข้เลือดออก ตั้งแต่วันที่ 1 มกราคม -9 กุมภาพันธ์ 2559 จำแนกตามเครือข่ายบริการสุขภาพ โดยเรียงตามอัตราป่วยสูงสุด

ลำดับ	เครือข่ายบริการ	จำนวนป่วย (ราย)	ผู้เสียชีวิต (ราย)	อัตราป่วย (ต่อประชากรแสนคน)	อัตราตาย (ต่อประชากรแสนคน)	อัตราป่วยตาย (ร้อยละ)
1	6	737	0	12.63	0.00	0.00
2	10	563	1	12.32	0.02	0.18
3	5	606	0	11.73	0.00	0.00
4	12	519	0	10.71	0.00	0.00
5	3	316	0	10.49	0.00	0.00
6	11	440	0	10.09	0.00	0.00
7	4	438	0	8.43	0.00	0.00
8	9	544	0	8.09	0.00	0.00
9	7	321	0	6.36	0.00	0.00
10	2	199	0	5.76	0.00	0.00
11	1	215	0	3.77	0.00	0.00
12	8	94	0	1.71	0.00	0.00

ที่มา : ระบบรายงาน 506 สำนักงานระบาดวิทยา ณ วันที่ 9 ก.พ. 2559

ตารางที่ 3 อัตราป่วยสะสมของโรคไข้เลือดออก ตั้งแต่วันที่ 1 มกราคม -9 กุมภาพันธ์ 2559 พบจังหวัดที่มีอัตราป่วยสะสมสูงสุด 10 อันดับแรกดังนี้

อันดับ	จังหวัด	จำนวนป่วย (ราย)	อัตราป่วย (ต่อประชากรแสนคน)
1	กทม.	1675	29.43
2	สมุทรสาคร	131	24.63
3	นครปฐม	213	23.90
4	ระยอง	137	20.31
5	ภูเก็ต	70	18.50
6	ศรีสะเกษ	270	18.43
7	สงขลา	249	17.77
8	สมุทรปราการ	213	16.88
9	ตราด	35	15.57
10	นครศรีธรรมราช	235	15.18

ที่มา : ระบบรายงาน 506 สำนักงานระบาดวิทยา ณ วันที่ 9 ก.พ. 2559



สาธารณสุขยุคใหม่ สร้างสังคมสุขภาพดี วิถีธรรม วิถีไทย



## รายงานการเฝ้าระวังทางระบาดวิทยา

ประจำสัปดาห์ที่ 1-6 (วันที่ 3 มกราคม – 13 กุมภาพันธ์ 2559)

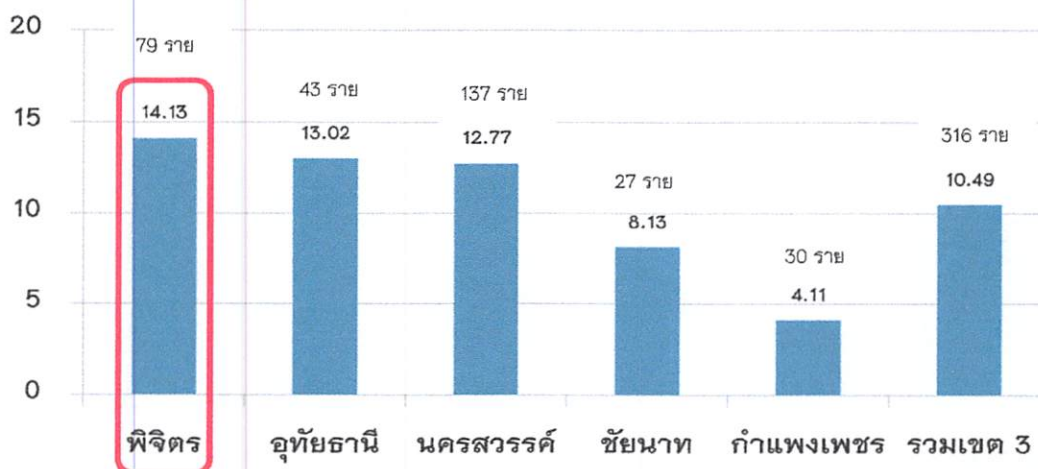
สำนักงานสาธารณสุขจังหวัดพิจิตร

ตารางที่ 4 อัตราป่วยสะสมของโรคไข้เลือดออก ในช่วง 4 สัปดาห์ที่ผ่านมา ตั้งแต่วันที่ 3-30 มกราคม 2559 (สัปดาห์ที่ 1-4) พบจังหวัดที่มีอัตราป่วยสะสมสูงสุด 10 อันดับแรก ดังนี้

อันดับ	จังหวัด	จำนวนป่วย (ราย)	อัตราป่วย (ต่อประชากรแสนคน)
1	สมุทรสงคราม	217	111.81
2	นครนายก	128	50.07
3	อุตรดิตถ์	187	40.55
4	ปราจีนบุรี	164	34.53
5	พิจิตร	172	31.32
6	กรุงเทพมหานคร	1675	29.49
7	มุกดาหาร	96	27.94
8	ลพบุรี	186	24.54
9	ยะลา	110	21.85
10	สตูล	67	21.76

ที่มา : ระบบรายงาน 506 สำนักระบาดวิทยา ณ วันที่ 9 ก.พ. 2559

กราฟที่ 2 แสดงอัตราป่วยโรคไข้เลือดออก ระดับเขต (วันที่ 1 มกราคม – 9 กุมภาพันธ์ 2559)



ที่มา : ระบบรายงาน 506 สำนักระบาดวิทยา ณ วันที่ 9 ก.พ. 2559



สาธารณสุขยุคใหม่ สร้างสังคมสุขภาพดี วิถีธรรม วิถีไทย



STATE OF TEXAS, COUNTY OF DALLAS

1982 ANNUAL REPORT OF THE COMMISSIONER OF THE DEPARTMENT OF HEALTH SERVICES

including expenditures



Presented to the Board of Health Services, Dallas, Texas, at its meeting on the 15th day of December, 1982.

Account	Balance	Expenditures	Balance
1000	1000	1000	0
2000	2000	2000	0
3000	3000	3000	0
4000	4000	4000	0
5000	5000	5000	0
6000	6000	6000	0
7000	7000	7000	0
8000	8000	8000	0
9000	9000	9000	0
10000	10000	10000	0

Submitted by: [Name]

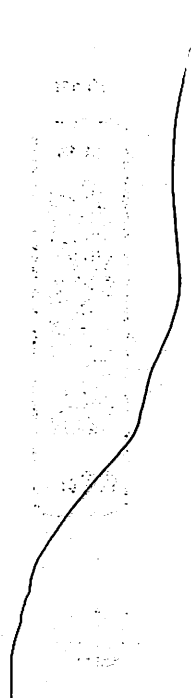
Approved by: [Name]

Account	Balance	Expenditures	Balance
1000	1000	1000	0
2000	2000	2000	0
3000	3000	3000	0
4000	4000	4000	0
5000	5000	5000	0
6000	6000	6000	0
7000	7000	7000	0
8000	8000	8000	0
9000	9000	9000	0
10000	10000	10000	0

Submitted by: [Name]

Approved by: [Name]

Submitted by: [Name]





## รายงานการเฝ้าระวังทางระบาดวิทยา

ประจำสัปดาห์ที่ 1-6 (วันที่ 3 มกราคม – 13 กุมภาพันธ์ 2559)

สำนักงานสาธารณสุขจังหวัดพิจิตร

สรุปสถานการณ์โรคไข้เลือดออกจังหวัดพิจิตร ประจำสัปดาห์ที่ 1- 6 (วันที่ 3 มกราคม – 13 กุมภาพันธ์ 2559)

ผู้ป่วยโรคไข้เลือดออกประจำสัปดาห์ที่ 6 (วันที่ 7- 13 กุมภาพันธ์ 2559) พบผู้ป่วยจำนวน 8 อำเภอ ทั้งหมด 24 ราย อัตราป่วย 4.39 ต่อประชากรแสนคน ไม่พบผู้ป่วยเสียชีวิต อัตราป่วยสูงสุด 5 อันดับแรก ที่อำเภอโพธิ์ประทับช้าง (อัตราป่วย 22.56 ต่อประชากรแสนคน) อำเภอลำดวน (อัตราป่วย 6.35 ต่อประชากรแสนคน) อำเภอสว่างงาม (อัตราป่วย 4.67 ต่อประชากรแสนคน) อำเภอเมืองพิจิตร (อัตราป่วย 4.52 ต่อประชากรแสนคน) อำเภอสามโก้ (อัตราป่วย 4.20 ต่อประชากรแสนคน)

ตารางที่ 5 แสดงอัตราป่วยโรคไข้เลือดออก จังหวัดพิจิตร จำแนกรายอำเภอ สัปดาห์ที่ 6

อำเภอ	ประชากร	จำนวนผู้ป่วย สะสม (สัปดาห์ที่ 1-5)	ผู้ป่วยสัปดาห์ที่ 6		รวมผู้ป่วยทั้งหมด (สัปดาห์ที่ 1-6)	
			จำนวน	อัตราป่วยต่อ แสนประชากร	จำนวน	อัตราป่วยต่อแสน ประชากร
เมืองพิจิตร	110,520	21	5	4.52	26	23.53
วังทรายพูน	24,976	1	1	4.00	2	8.01
โพธิ์ประทับช้าง	44,320	11	10	22.56	21	47.38
ตะพานหิน	68,280	11	2	2.93	13	19.04
บางมูลนาก	46,410	5	0	0.00	5	10.77
โพทะเล	60,371	7	1	1.66	8	13.25
สว่างงาม	42,841	5	2	4.67	7	16.34
ทับคล้อ	44,475	10	0	0.00	10	22.48
สามโก้	23,804	4	1	4.20	5	21.00
บึงนาราง	28,737	8	0	0.00	8	27.84
ดงเจริญ	20,071	1	0	0.00	1	4.98
ลำดวน	31,513	6	2	6.35	8	25.39
รวม	546,318	90	24	4.39	114	20.87





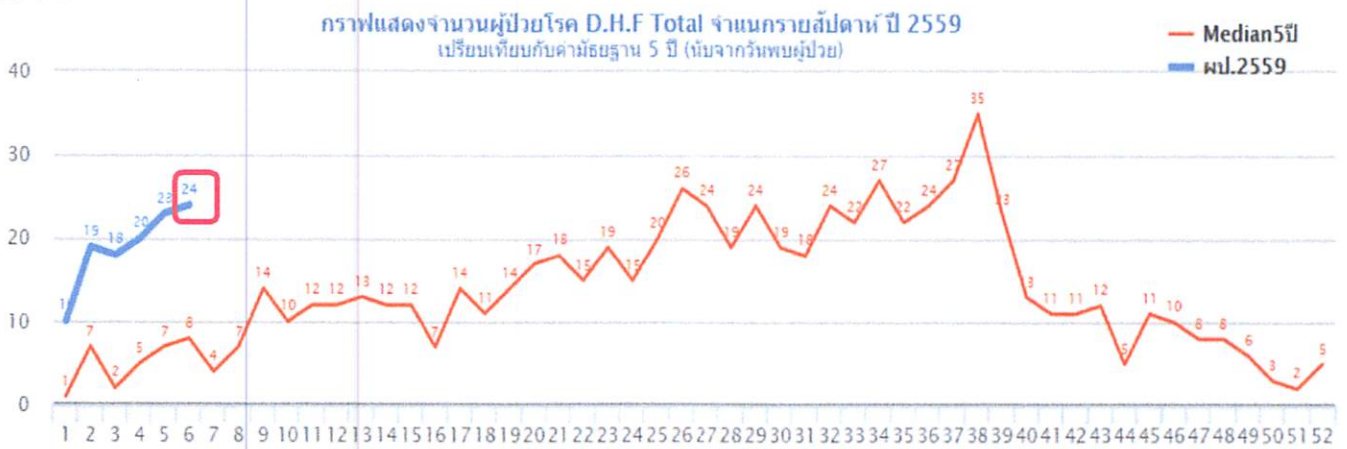
## รายงานการเฝ้าระวังทางระบาดวิทยา

ประจำสัปดาห์ที่ 1-6 (วันที่ 3 มกราคม – 13 กุมภาพันธ์ 2559)

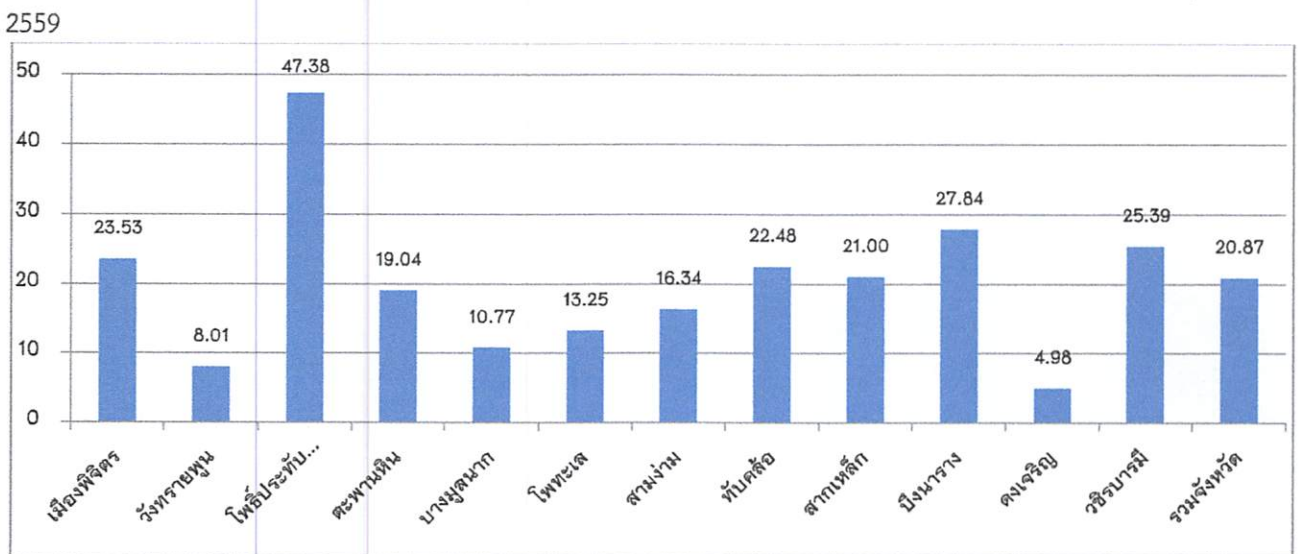
สำนักงานสาธารณสุขจังหวัดพิจิตร

ผู้ป่วยสะสมโรคไข้เลือดออกประจำสัปดาห์ที่ 1-6 (วันที่ 3 มกราคม – 13 กุมภาพันธ์ 2559) พบผู้ป่วยสะสมทั้งหมด 114 ราย อัตราป่วยสะสม 20.86 ต่อประชากรแสนคน ไม่พบผู้ป่วยเสียชีวิต อัตราป่วยสะสมสูงสุด 5 อันดับแรก ที่อำเภอโพธิ์ประทับช้าง (อัตราป่วย 47.38 ต่อประชากรแสนคน) อำเภอบึงนาราง (อัตราป่วย 27.84 ต่อประชากรแสนคน) อำเภोजิรบารมี (อัตราป่วย 25.39 ต่อประชากรแสนคน) อำเภอเมืองพิจิตร (อัตราป่วย 23.53 ต่อประชากรแสนคน) อำเภอสามโก้ (อัตราป่วย 22.48 ต่อประชากรแสนคน) ผู้ป่วยส่วนใหญ่อยู่ในกลุ่มอายุ 15-19 ปี และอายุ 10-14 ปี

กราฟที่ 3 แสดงจำนวนผู้ป่วยโรคไข้เลือดออก จำแนกรายสัปดาห์ จังหวัดพิจิตร ปี 2559 เปรียบเทียบค่ามัธยฐาน 5 ปี ย้อนหลัง



กราฟที่ 4 แสดงอัตราป่วยสะสมโรคไข้เลือดออก จำแนกรายอำเภอ จังหวัดพิจิตร ตั้งแต่วันที่ 3 มกราคม-13 กุมภาพันธ์



ที่มา : ระบบ MIS สสจ.พิจิตร ณ วันที่ 13 ก.พ. 2559



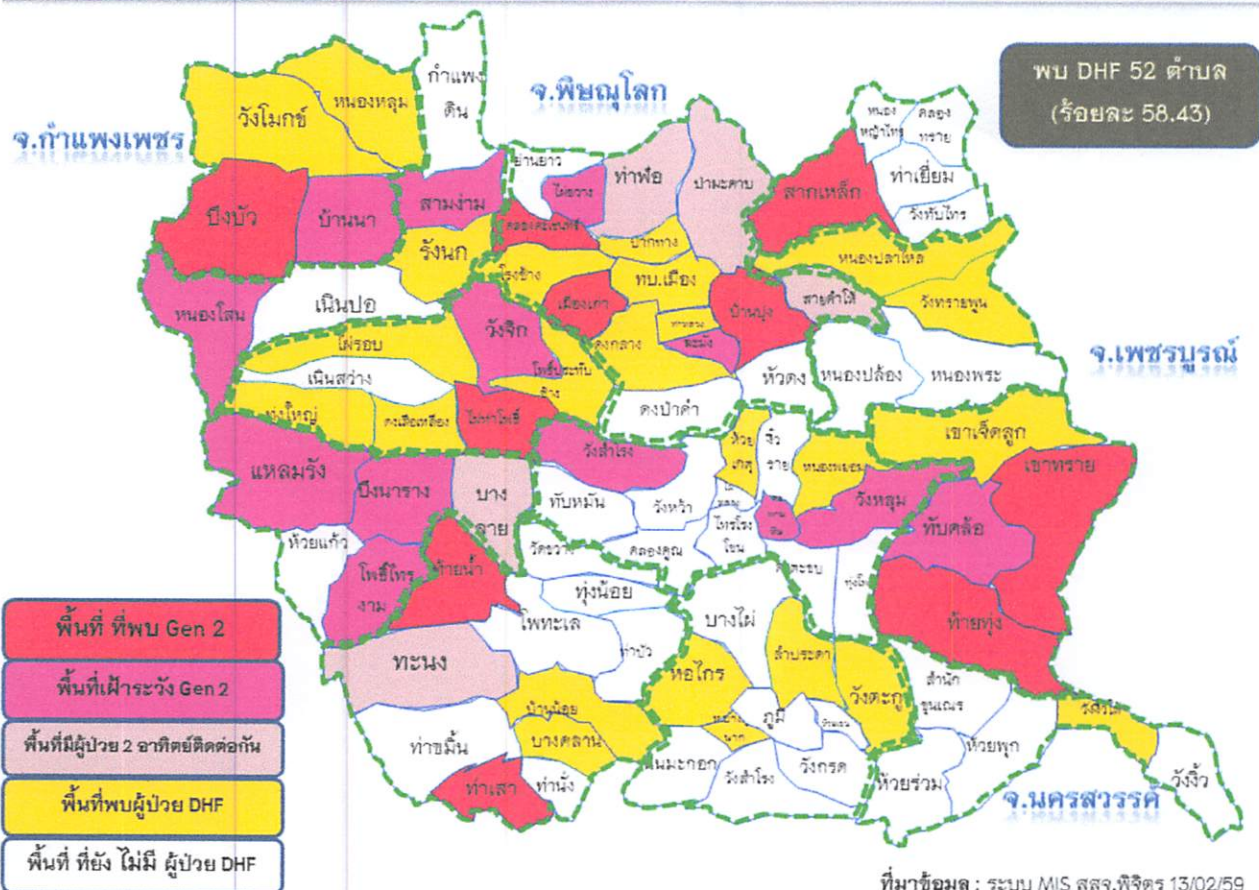


## รายงานการเฝ้าระวังทางระบาดวิทยา

ประจำสัปดาห์ที่ 1-6 (วันที่ 3 มกราคม - 13 กุมภาพันธ์ 2559)

สำนักงานสาธารณสุขจังหวัดพิจิตร

แผนที่แสดงการเกิดโรคไข้เลือดออกแยกรายตำบล จังหวัดพิจิตร ตั้งแต่วันที่ 1 ม.ค. - 13 ก.พ. 2559



จากแผนที่แสดงพื้นที่การเกิดโรค จะเห็นว่าจังหวัดพิจิตร พบผู้ป่วยโรคไข้เลือดออก ทั้งหมด 52 ตำบล (จากจำนวนทั้งหมด 89 ตำบล) คิดเป็นร้อยละ 58.43 อำเภอทับคล้อ อำเภอมอซบ อำเภอเมืองพิจิตร พบผู้ป่วยโรคไข้เลือดออกทุกตำบล อำเภอโพธิ์ประทับช้าง พบผู้ป่วยโรคไข้เลือดออก จำนวน 6 ตำบล จากทั้งหมด 7 ตำบล (ร้อยละ 85.71) อำเภอเมืองพิจิตร พบผู้ป่วยโรคไข้เลือดออก จำนวน 13 ตำบล จากทั้งหมด 16 ตำบล (ร้อยละ 81.25) อำเภอวังนารายณ์ พบผู้ป่วยโรคไข้เลือดออก จำนวน 4 ตำบล จากทั้งหมด 5 ตำบล (ร้อยละ 80) ซึ่งแสดงให้เห็นว่าถ้าทีม SRRT คบสต.ไม่มีการควบคุมโรคในผู้ป่วยรายแรกของตำบลอย่างเข้มข้น จริ่งจั้งและต่อเนื่อง จะทำให้มีโอกาสเกิดการระบาด แพร่กระจายเชื้อให้กับตำบล หรืออำเภอข้างเคียงได้ เช่น ตำบลเนินปอ อำเภอสามง่าม ตำบลเนินสว่าง อำเภอโพธิ์ประทับช้าง ตำบลห้วยแก้ว อำเภอวังนารายณ์ ซึ่งเป็นพื้นที่ ที่ถูกล้อมรอบไปด้วยตำบลที่พบผู้ป่วยโรคไข้เลือดออก



สาธารณสุขยุคใหม่ สร้างสังคมสุขภาพดี วิถีธรรม วิถีไทย

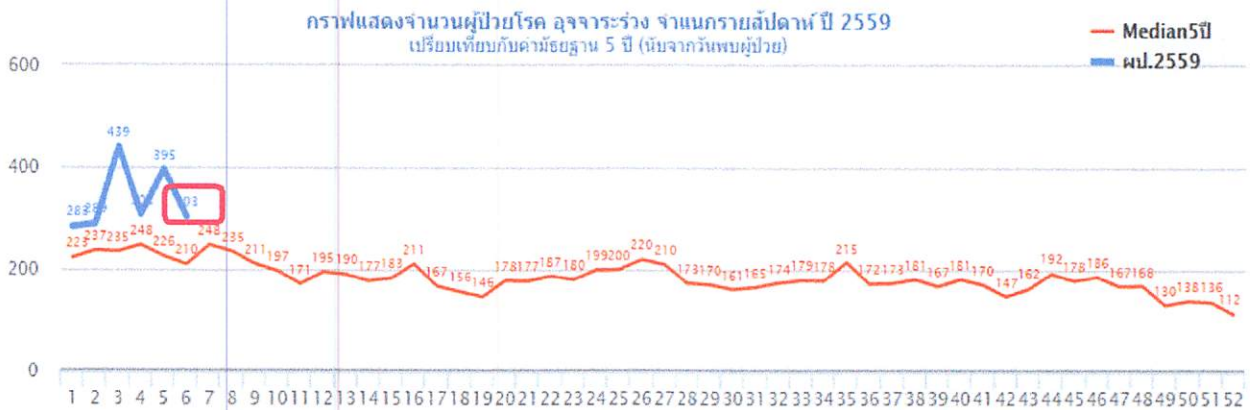


## รายงานการเฝ้าระวังทางระบาดวิทยา ประจำสัปดาห์ที่ 1-6 (วันที่ 3 มกราคม – 13 กุมภาพันธ์ 2559) สำนักงานสาธารณสุขจังหวัดพิจิตร

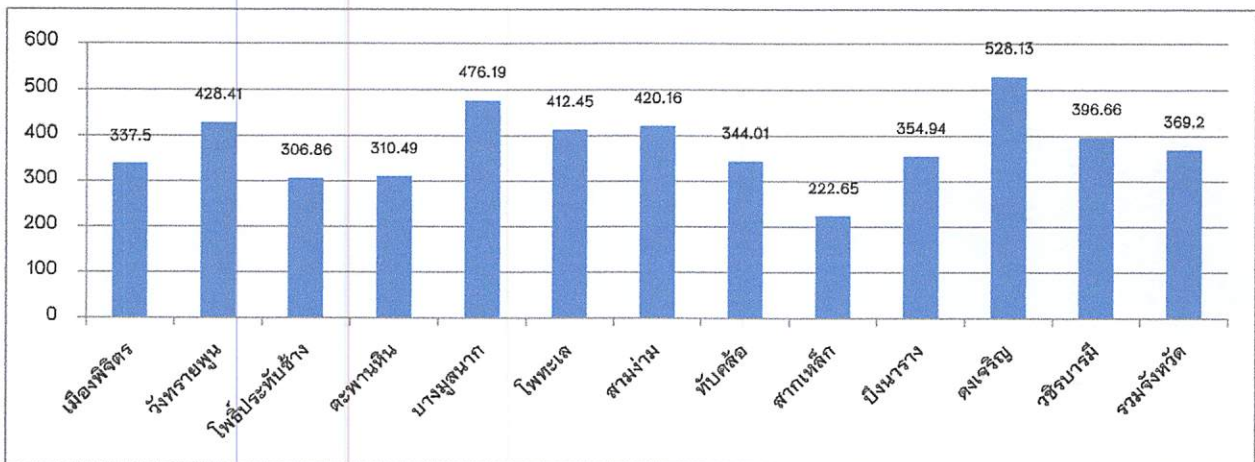
สรุปสถานการณ์โรคอุจจาระร่วงจังหวัดพิจิตร ประจำสัปดาห์ที่ 1- 6 (วันที่ 3 มกราคม – 13 กุมภาพันธ์ 2559)

ผู้ป่วยสะสมโรคอุจจาระร่วง ประจำสัปดาห์ที่ 1-6 (วันที่ 3 มกราคม – 13 กุมภาพันธ์ 2559) พบทั้งหมด 2,017 ราย อัตราป่วย 369.20 ต่อประชากรแสนคน ไม่พบผู้ป่วยเสียชีวิต อัตราป่วยสะสมสูงสุดที่อำเภอตงเจริญ (อัตราป่วย 528.13 ต่อประชากรแสนคน) อำเภอบางมูลนาก (อัตราป่วย 476.19 ต่อประชากรแสนคน) อำเภอวังทรายพูน (อัตราป่วย 428.41 ต่อประชากรแสนคน) ผู้ป่วยส่วนใหญ่อยู่ในกลุ่มเด็กอายุ 0-4 ปี ทุกอำเภอพบจำนวนผู้ป่วยสูงกว่าค่ามัธยฐานย้อนหลัง 5 ปี ยกเว้นอำเภอตะพานหิน อำเภอทับคล้อ ในสัปดาห์ที่ 6 ถึงแม้ว่าจำนวนผู้ป่วยจะลดลงจากสัปดาห์ที่ 5 แต่พบว่ายังสูงกว่าค่ามัธยฐาน 5 ปี ย้อนหลัง รายสัปดาห์ จากสถานการณ์ดังกล่าว จึงคาดการณ์ว่าจำนวนผู้ป่วยอาจมีแนวโน้มลดลง แต่ยังคงสูงกว่าค่ามัธยฐาน 5 ปี ย้อนหลัง รายสัปดาห์

กราฟที่ 5 แสดงจำนวนผู้ป่วยโรคอุจจาระร่วง จำแนกรายสัปดาห์ จังหวัดพิจิตร ปี 2559 เปรียบเทียบ ค่ามัธยฐาน 5 ปี



กราฟที่ 6 แสดงอัตราป่วยสะสมโรคอุจจาระร่วง จำแนกรายอำเภอ จังหวัดพิจิตร ตั้งแต่วันที่ 3 มกราคม-13 กุมภาพันธ์ 2559



ที่มา : ระบบ MIS สสจ.พิจิตร 13 ก.พ.59





## รายงานการเฝ้าระวังทางระบาดวิทยา

ประจำสัปดาห์ที่ 1-6 (วันที่ 3 มกราคม – 13 กุมภาพันธ์ 2559)

สำนักงานสาธารณสุขจังหวัดพิจิตร

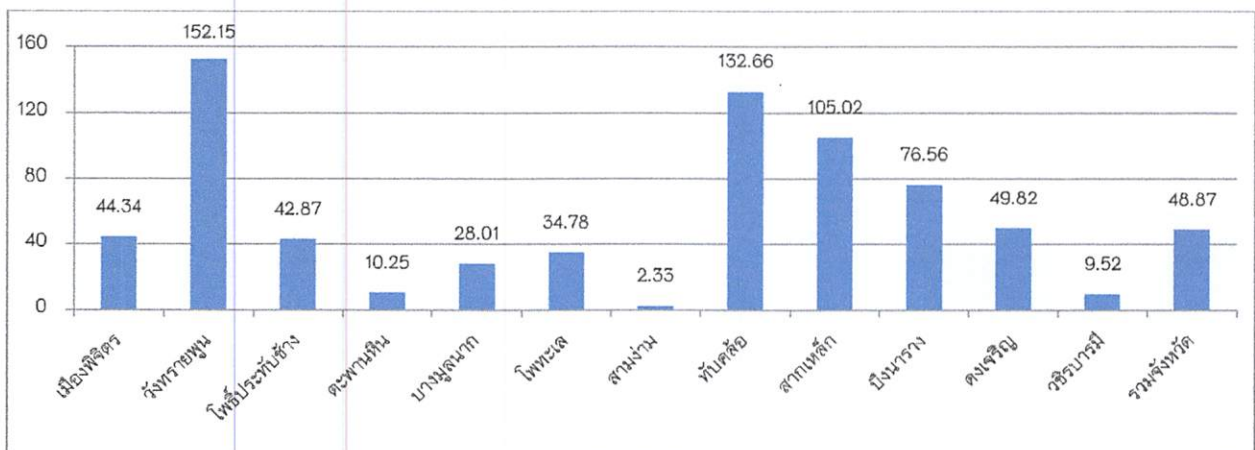
สรุปสถานการณ์โรคอาหารเป็นพิษ จังหวัดพิจิตร ประจำสัปดาห์ที่ 1-6 (วันที่ 3 มกราคม – 13 กุมภาพันธ์ 2559)

ผู้ป่วยสะสมโรคอาหารเป็นพิษ ประจำสัปดาห์ที่ 1-6 (วันที่ 3 มกราคม – 13 กุมภาพันธ์ 2559) พบทั้งหมด 267 ราย อัตราป่วย 48.87 ต่อประชากรแสนคน ไม่พบผู้ป่วยเสียชีวิต อัตราป่วยสะสมสูงสุดที่ อำเภอวังทรายพูน (อัตราป่วย 152.15 ต่อประชากรแสนคน) อำเภอทับคล้อ (อัตราป่วย 132.66 ต่อประชากรแสนคน) อำเภอสากเหล็ก (อัตราป่วย 105.02 ต่อประชากรแสนคน) ผู้ป่วยส่วนใหญ่อยู่ในกลุ่มเด็ก 0-4 ปี และอายุ 5-9 ปี ทุกอำเภอพบจำนวนผู้ป่วยสูงกว่าค่ามัธยฐานย้อนหลัง 5 ปี ยกเว้น อำเภอบางมูลนาก อำเภอสามง่าม อำเภอดงเจริญ อำเภอวิเชียรบุรี ในสัปดาห์ที่ 6 ถึงแม้จำนวนผู้ป่วยจะลดลงจากสัปดาห์ที่ 5 แต่พบว่ายังสูงกว่าค่ามัธยฐาน 5 ปีย้อนหลัง รายสัปดาห์ จากสถานการณ์ดังกล่าว จึงคาดการณ์ว่าจำนวนผู้ป่วยมีแนวโน้มลดลง แต่ยังคงสูงกว่าค่ามัธยฐาน 5 ปีย้อนหลัง รายสัปดาห์

กราฟที่ 7 แสดงจำนวนผู้ป่วยโรคอาหารเป็นพิษ จำแนกรายสัปดาห์ จังหวัดพิจิตร ปี 2559 เปรียบเทียบกับค่ามัธยฐาน 5 ปี



กราฟที่ 8 แสดงอัตราป่วยสะสมโรคอาหารเป็นพิษ จำแนกรายอำเภอ จังหวัดพิจิตร ตั้งแต่วันที่ 3 มกราคม-13 กุมภาพันธ์ 2559



ที่มา : ระบบ MIS สสจ.พิจิตร 13 ก.พ..59





## รายงานการเฝ้าระวังทางระบาดวิทยา

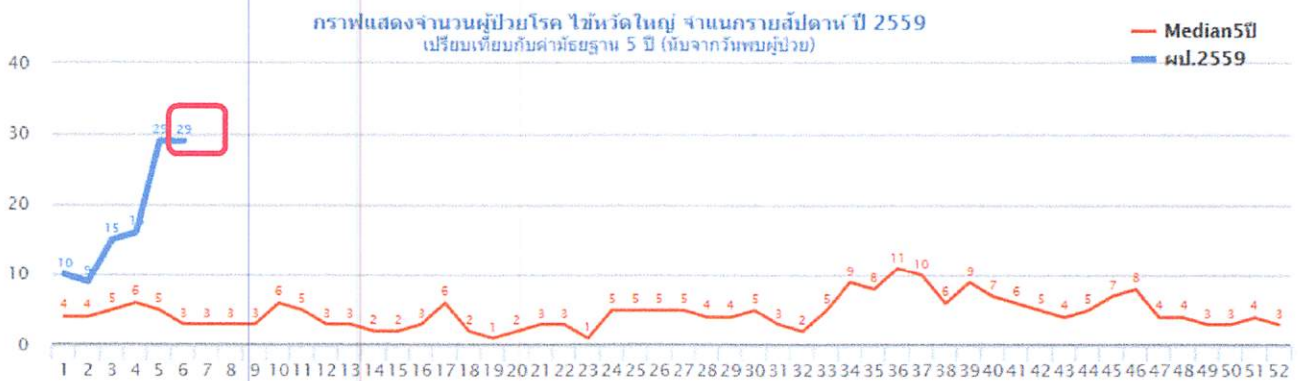
ประจำสัปดาห์ที่ 1-6 (วันที่ 3 มกราคม – 13 กุมภาพันธ์ 2559)

สำนักงานสาธารณสุขจังหวัดพิจิตร

### สรุปสถานการณ์โรคไข้หวัดใหญ่ จังหวัดพิจิตร ประจำสัปดาห์ที่ 1-6 (วันที่ 3 มกราคม – 13 กุมภาพันธ์ 2559)

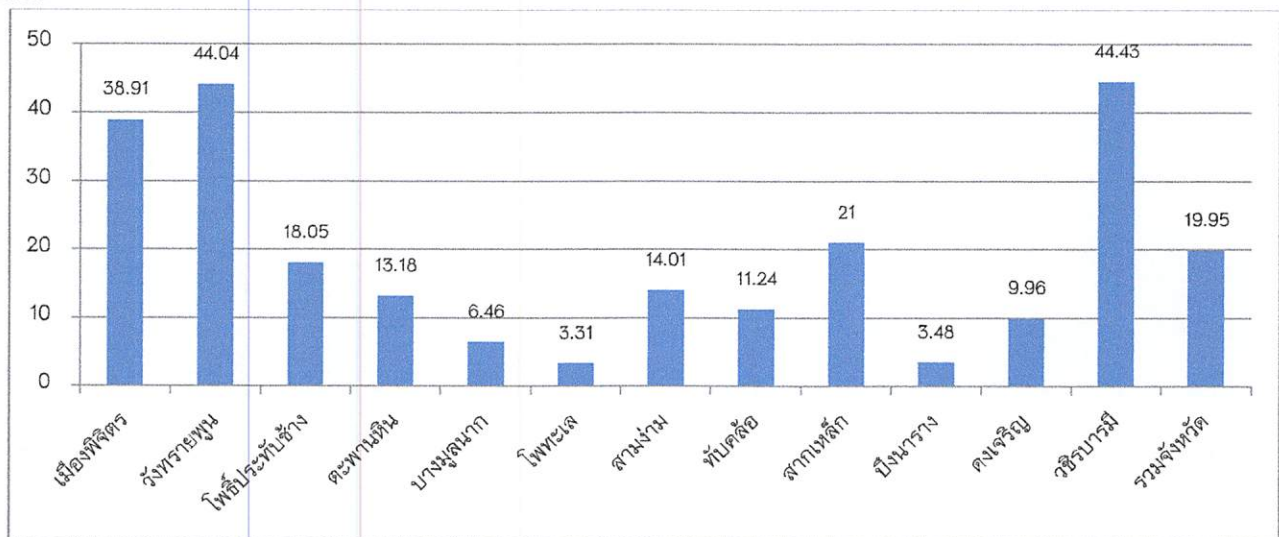
ผู้ป่วยสะสมโรคไข้หวัดใหญ่ ประจำสัปดาห์ที่ 1-6 (วันที่ 3 มกราคม – 13 กุมภาพันธ์ 2559) พบทั้งหมด 109 ราย อัตราป่วย 19.95 ต่อประชากรแสนคน ไม่พบผู้ป่วยเสียชีวิต อัตราป่วยสะสมสูงสุดที่อำเภอชิรบารมี (อัตราป่วย 44.43 ต่อประชากรแสนคน) อำเภอวังทรายพูน (อัตราป่วย 44.04 ต่อประชากรแสนคน) อำเภอเมืองพิจิตร (อัตราป่วย 38.91 ต่อประชากรแสนคน) ผู้ป่วยส่วนใหญ่อยู่ในกลุ่มเด็ก 0-4 ปี ทุกอำเภอพบจำนวนผู้ป่วยสูงกว่าค่ามัธยฐานย้อนหลัง 5 ปี ยกเว้น อำเภอบึงนาราง ในสัปดาห์ที่ 6 จำนวนผู้ป่วยเท่ากับสัปดาห์ที่ 5 แต่ยังคงสูงกว่าค่ามัธยฐาน 5 ปีย้อนหลัง รายสัปดาห์ จากสถานการณ์ดังกล่าว จึงคาดการณ์ว่าจำนวนผู้ป่วยมีแนวโน้มลดลง หากอุณหภูมิเข้าสู่ภาวะปกติ

กราฟที่ 9 แสดงจำนวนผู้ป่วยโรคไข้หวัดใหญ่ จำแนกรายสัปดาห์ จังหวัดพิจิตร ปี 2559 เปรียบเทียบกับค่ามัธยฐาน 5 ปี



กราฟที่ 10 แสดงอัตราป่วยสะสมโรคไข้หวัดใหญ่ จำแนกรายอำเภอ จังหวัดพิจิตร ตั้งแต่วันที่ 3 มกราคม-13 กุมภาพันธ์

2559



ที่มา : ระบบ MIS สสจ.พิจิตร 13 ก.พ. 59

