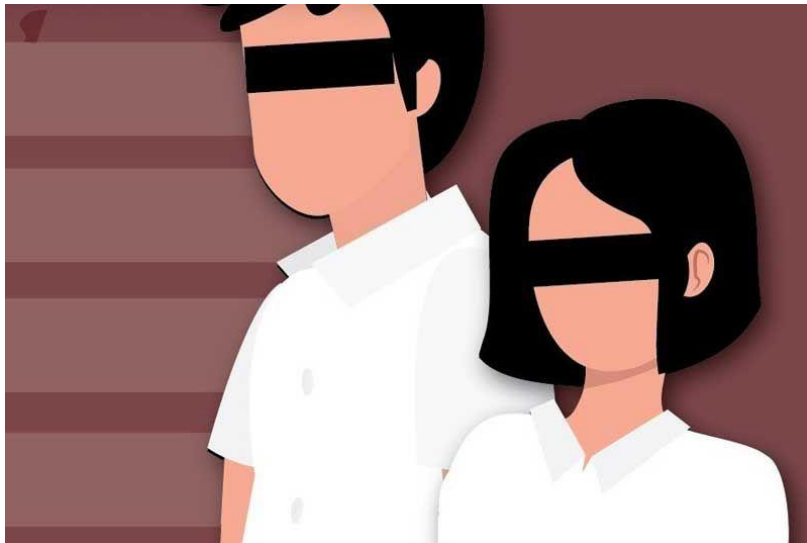




คู่มือ

แนวปฏิบัติการป้องกันและแก้ไขปัญหาการล่วงละเมิดหรือ
คุกคามทางเพศในการทำงานของหน่วยงาน
สำนักงานสาธารณสุขจังหวัดพิจิตร ปีงบประมาณ พ.ศ. ๒๕๖๕



รวบรวมโดย

กลุ่มกฎหมาย สำนักงานสาธารณสุขจังหวัดพิจิตร

ธันวาคม ๒๕๖๕

แนวปฏิบัติเพื่อป้องกันและแก้ไขปัญหาการล่วงละเมิดหรือคุกคามทางเพศในการทำงาน ของสำนักงานสาธารณสุขจังหวัดพิจิตร ประจำปีงบประมาณ พ.ศ. ๒๕๖๕

แนวปฏิบัติเพื่อป้องกันและแก้ไขปัญหาการล่วงละเมิดหรือคุกคามทางเพศในการทำงาน จัดทำขึ้น ตามมติคณะรัฐมนตรีเมื่อวันที่ ๑๖ มิถุนายน ๒๕๕๘ โดยมีวัตถุประสงค์เพื่อให้บุคลากร ในหน่วยงาน ทุกคนไม่ว่าอยู่ในสถานะใดได้รับการปฏิบัติด้วยความเคารพในศักดิ์ศรี และปราศจากการถูกล่วงละเมิดหรือ คุกคามทางเพศในการทำงาน ทุกคนต้องรับผิดชอบในการกระทำและปฏิบัติตามแนวปฏิบัตินี้ สำนักงาน สาธารณสุขจังหวัดพิจิตรจะสร้างและรักษาสภาพแวดล้อมในการทำงานให้ปราศจากการล่วงละเมิดหรือคุกคาม ทางเพศ ด้วยการสร้างความตระหนัก การสร้างความรู้ความเข้าใจ การกำหนดมาตรการป้องกันและจัดการกับ ปัญหาที่เกิดขึ้นและจะดำเนินการเมื่อเกิดกรณีการร้องเรียนเรื่องการล่วงละเมิดหรือคุกคามทางเพศอย่าง ทันทีรวมทั้งการจัดการสภาพแวดล้อมและมาตรการต่างๆ เพื่อลดความเสี่ยงที่จะทำให้เกิดการล่วงละเมิด/คุกคาม ทางเพศขึ้น

การล่วงละเมิดหรือคุกคามทางเพศ คือ

การกระทำใดๆ หรือพฤติกรรมที่สื่อไปในทางเพศที่เป็นการบังคับ ใช้อำนาจที่ไม่พึงปรารถนา ด้วยวาจา ข้อความ ท่าทาง แสดงด้วยเสียง รูปภาพ เอกสาร ข้อมูลทางอิเล็กทรอนิกส์ หรือส่งของลามก อนาจารเกี่ยวกับเพศ หรือกระทำอย่างอื่นในทำนองเดียวกันโดยประการที่น่าจะทำให้ผู้อื่นได้รับความเดือดร้อน รำคาญ ได้รับความอับอาย หรือรู้สึกถูกละเมิดหรือคุกคาม และให้หมายรวมถึงการติดตามรังควานหรือการกระทำ การใดที่ก่อให้เกิดบรรยากาศไม่ปลอดภัยทางเพศ โดยเฉพาะจากการสร้างเงื่อนไข ซึ่งมีผลต่อการจ้างงาน การสรรหา หรือการแต่งตั้ง หรือผลกระทบอื่นใดต่อผู้เสียหายทั้งในหน่วยงานของรัฐและเอกชน รวมถึง สถาบันการศึกษา

พฤติกรรมที่พึงปฏิบัติเพื่อป้องกันปัญหาการล่วงละเมิดหรือคุกคามทางเพศ

- บุคลากรของหน่วยงานควรให้เกียรติเพื่อนร่วมงาน ผู้บังคับบัญชา และผู้ใต้บังคับบัญชา
- บุคลากรของหน่วยงานควรลดความเสี่ยงจากปัญหาการล่วงละเมิดหรือคุกคามทางเพศ เช่น แต่งกายให้เหมาะสม หลีกเลี่ยงการอยู่ในที่ลับตาหรือทำงานสองต่อสองกับผู้บังคับบัญชา/ผู้ที่ไม่สนิทสนม/ เพศตรงข้าม หรือมีผู้ที่ไว้วางใจอยู่ด้วยในกรณีถูกเรียกเข้าพบหรือได้รับมอบหมายงานนอกเวลาทำงาน เป็นต้น
- บุคลากรของหน่วยงานควรช่วยสอดส่องและรายงานพฤติกรรมการล่วงละเมิด/คุกคาม ทางเพศ เกิดขึ้นในหน่วยงานต่อบุคลากรหรือหน่วยงานที่เกี่ยวข้อง รวมทั้ง ไม่ควรเพิกเฉยหากมีปัญหาดังกล่าว เกิดขึ้นกับเพื่อนร่วมงาน และควรให้คำปรึกษา รวมทั้งความช่วยเหลือแก่เพื่อนร่วมงานด้วย
- ผู้บังคับบัญชาทุกระดับควรทำตัวเป็นแบบอย่างที่ดี และมีหน้าที่โดยตรงในการป้องกัน ปัญหาการล่วงละเมิดหรือคุกคามทางเพศในการทำงาน

คู่มือแนวปฏิบัติการป้องกันและแก้ไขปัญหาการล่วงละเมิดหรือคุกคามทางเพศในการทำงาน สสจ.พิจิตร

- ในกรณีของผู้บังคับบัญชาเรียกผู้ใต้บังคับบัญชาปฏิบัติงานในห้อง โดยเฉพาะนอกเวลาทำงาน หรือไปปฏิบัติงานต่างจังหวัด/ต่างประเทศ แบบสองต่อสอง ให้แจ้งผู้บังคับบัญชาระดับต้นรับทราบก่อนทุกครั้ง

- บุคลากรควรมีจิตสำนึกรักศักดิ์ศรี ภาคภูมิใจในผลการทำงานของตนเอง เห็นคุณค่าการทำงานของตนเองมากกว่าที่จะก้าวหน้าโดยวิธีอื่น

พฤติกรรมที่ไม่พึงปฏิบัติเนื่องจากเข้าข่ายเป็นการล่วงละเมิดหรือคุกคามทางเพศ

การล่วงละเมิดหรือคุกคามทางเพศเป็นเรื่องที่มีขอบเขตกว้างขวาง ซึ่งไม่สามารถระบุพฤติกรรมได้อย่างครอบคลุมทั้งหมด อย่างไรก็ตามให้ตระหนักว่า การกระทำเกี่ยวกับเรื่องเพศ ซึ่งผู้ถูกระทำไม่ต้องการ และมีความรู้สึกเดือดร้อนรำคาญ อึดอัด ถูกดูถูกเหยียดหยาม ถือว่าเข้าข่ายการล่วงละเมิดหรือคุกคามทางเพศ อาทิ

๑. การกระทำทางสายตา เช่น

การจ้องมองร่างกายที่สื่อไปในทางเพศ มองซ่อนใต้กระโปรง มองหน้าอกหรือจ้องลงไปที่คอเสื้อ จนทำให้ผู้ถูกมองรู้สึกอึดอัด อับอาย หรือไม่สบายใจ หรือผู้อื่นที่อยู่ในบริเวณดังกล่าวมีความรู้สึกเช่นเดียวกัน เป็นต้น

๒. การกระทำด้วยวาจา เช่น

- การวิพากษ์วิจารณ์รูปร่าง ทรวดทรง และการแต่งกายที่สื่อไปทางเพศ
- การชักชวนให้กระทำการใดๆ ในที่ลับตา ซึ่งผู้ถูกระทำไม่พึงประสงค์และไม่ต้องการการพูดเรื่องตลกเกี่ยวกับเพศ

- การเกี่ยวพาราสิ พุดจาตะโลม วิจารณ์ทรวดทรง การพูดลามก การโทรศัพท์ลามก การเรียกผู้หญิงด้วยคำที่สื่อไปทางเพศ จับกลุ่มวิจารณ์พฤติกรรมทางเพศของบุคคลในที่ทำงาน

- การสนทนาเรื่องเพศหรือเพศสัมพันธ์ การแสดงความเห็นต่อรสนิยมทางเพศ และการพูดที่สื่อไปในทางเพศ การถามเกี่ยวกับประสบการณ์ความชื่นชอบในเรื่องเพศ การสร้างเรื่องโกหกหรือการแพร่ข่าวลือเกี่ยวกับชีวิตทางเพศของผู้อื่น

๓. การกระทำทางกาย เช่น

- การสัมผัสร่างกายของผู้อื่น การลูบคลำ การถูไถร่างกายผู้อื่นอย่างมีนัยทางเพศ การฉวยโอกาสกอดรัด จูบ การหยอกล้อโดยการแตะเนื้อต้องตัว การฉวยโอกาสกอดรัด และการสัมผัสทางกายอื่นใดที่ไม่น่าพึงประสงค์ การดึงคนมานั่งตัก เป็นต้น

- การตามตื้อโดยที่อีกฝ่ายหนึ่งไม่เล่นด้วย การตั้งใจยื่นใกล้ชิดเกินไป การต้อนเข้ามุมหรือขวางทางเดิน การยักคิ้วหลิวตา การผิวปากแบบเชิญชวน การส่งจูบ การเลียริมฝีปาก การทำท่าหน้าลายหก การแสดงพฤติกรรมที่สื่อไปในทางเพศโดยใช้มือหรือการเคลื่อนไหวร่างกาย เป็นต้น

คู่มือแนวปฏิบัติการป้องกันและแก้ไขปัญหาการล่วงละเมิดหรือคุกคามทางเพศในการทำงาน สสจ.พิจิตร

๔. การกระทำอื่นๆ เช่น

- การแสดงรูปภาพ วัตถุ และข้อความที่เกี่ยวข้องกับเพศ รวมทั้งการเปิดภาพโป๊ในที่ทำงานและในคอมพิวเตอร์ของตน

- การแสดงออกที่เกี่ยวกับเพศ เช่น การโชว์ปฏิทินโป๊ การเขียนหรือวาดภาพทางเพศในที่สาธารณะ การใช้สัญลักษณ์ ที่แสดงถึงอวัยวะเพศ หรือการร่วมเพศ การสื่อข้อความ รูปภาพ สัญลักษณ์ที่แสดงถึงเรื่องเพศทางอินเทอร์เน็ต เช่น เฟซบุ๊ก ไลน์ ฯลฯ เป็นต้น

๕. การกระทำทางเพศที่มีการแลกเปลี่ยนผลประโยชน์

- การให้สัญญาที่จะให้ผลประโยชน์ เช่น ตำแหน่งหน้าที่การงาน ผลการเรียนทุนการศึกษาดูงาน การเลื่อนเงินเดือนหรือตำแหน่ง การต่อสัญญาการทำงาน หากผู้ถูกล่วงละเมิดหรือคุกคามยอมมีเพศสัมพันธ์ เช่น ขอให้ไปค้างคืนด้วย ขอให้มีเพศสัมพันธ์ด้วย หรือขอให้ทำอย่างอื่นที่เกี่ยวข้องกับเรื่องเพศ เป็นต้น

- การข่มขู่ให้เกิดผลในการลดต่อการจ้างงาน การศึกษา การข่มขู่ว่าจะทำร้าย การบังคับให้มีการสัมผัสทางเพศ หรือการพยายามกระทำชำเรา หรือกระทำชำเรา

สิ่งที่ควรกระทำเมื่อถูกล่วงละเมิดหรือคุกคามทางเพศ

- แสดงออกทันทีว่าไม่พอใจในการกระทำของผู้กระทำ และถอยห่างจากการล่วงละเมิดหรือคุกคามทางเพศ นั้น

- ส่งเสียงร้องเพื่อให้ผู้กระทำหยุดการกระทำ และเรียกผู้อื่นช่วย

- บันทึกเหตุการณ์ที่เกิดขึ้นด้วยการบันทึกเสียง บันทึกภาพหรือถ่ายภาพ หรือ ถ่าย Video clip (หากทำได้)

- บันทึกเหตุการณ์ที่เกี่ยวข้องเป็นลายลักษณ์อักษรทันทีที่เหตุการณ์เกิดขึ้น โดยจดบันทึก วัน เวลา และสถานที่เกิดเหตุ คำบรรยายเหตุการณ์ที่เกิดขึ้นสั้นๆ ชื่อของพยานและ/หรือบุคคลที่สามซึ่งถูกกล่าวถึง หรืออยู่ในเหตุการณ์

- แจ้งปัญหาที่เกิดขึ้นให้บุคคลที่ไว้ใจทราบทันที

- หากหรือเหตุการณ์ที่เกิดขึ้นกับเพื่อนร่วมงานหรือเพื่อน และแจ้งปัญหาที่เกิดขึ้นกับผู้บังคับบัญชา บุคคลหรือหน่วยงานที่รับผิดชอบด้วยตนเอง โดยอาจให้เพื่อนร่วมงานเป็นที่ปรึกษาหรือร่วมไปเป็นเพื่อนก็ได้

- กรณีผู้ถูกกระทำอายุ/กลัว อาจให้เพื่อนมาแจ้งแทน แต่ต้องได้รับความยินยอมจากผู้ถูกกระทำ

คู่มือแนวปฏิบัติการป้องกันและแก้ไขปัญหาการล่วงละเมิดหรือคุกคามทางเพศในการทำงาน สสจ.พิจิตร

กระบวนการแก้ไขปัญหอย่างไม่เป็นทางการ

การยุติปัญหาการล่วงละเมิดหรือคุกคามทางเพศจะใช้กระบวนการอย่างไม่เป็นทางการในการแก้ไขปัญหาเป็นลำดับแรก

สิ่งที่คุณถูกล่วงละเมิดหรือคุกคามทางเพศต้องดำเนินการ

- ในกรณีที่สามารถแก้ไขปัญหาด้วยตนเองได้ ให้พูด/เขียนถึงผู้กระทำเพื่อแจ้งให้ผู้กระทำทราบพฤติกรรมที่ไม่เป็นที่ยอมรับและร้องขอให้หยุดกระทำ ผู้ถูกกระทำอาจขอให้มีคนอยู่เป็นเพื่อนหรือพูดในนามตนเองได้

- ในกรณีไม่สามารถแก้ไขปัญหาได้ด้วยตนเอง ให้ดำเนินการดังนี้

- * ร้องขอความช่วยเหลือต่อผู้บังคับบัญชาของผู้กระทำ หลังจากเกิดเหตุการณ์ขึ้น และให้ผู้บังคับบัญชาดำเนินการค้นหาข้อเท็จจริง ภายใน ๑๕ วัน หากไม่ดำเนินการใดๆ ถือว่า ผู้บังคับบัญชาละเลยต่อการปฏิบัติหน้าที่

- * ร้องขอหน่วยงานที่รับผิดชอบให้มีบุคคลเป็นผู้ประสานงาน เพื่อช่วยเหลือจัดให้มีการประชุมหารือระหว่างฝ่ายต่างๆ ที่เกี่ยวข้อง เพื่อหาทางยุติอย่างไม่เป็นทางการ หรือผู้ไกล่เกลี่ยช่วยเหลือในการยุติเรื่องดังกล่าว ซึ่งมีกำหนดเวลา ๑๕ วัน เช่นเดียวกัน

สิ่งที่คุณบังคับบัญชาหรือหน่วยงานที่รับผิดชอบต้องดำเนินการ

- ให้หัวหน้าหน่วยงานดำเนินการแต่งตั้งคณะทำงานสอบข้อเท็จจริง จำนวนไม่เกิน ๕ คน ประกอบด้วยประธานคณะทำงานที่มีตำแหน่งสูงกว่าคุณกรณี บุคคลจากหน่วยงานต้นสังกัดของคุณกรณี โดยมีตำแหน่งไม่ต่ำกว่าคุณกรณี โดยอาจมีบุคคลที่มีเพศเดียวกับผู้เสียหายไม่น้อยกว่าหนึ่งคน และให้มีบุคคลที่ผู้เสียหายไว้วางใจเข้าร่วมฟังในการสอบข้อเท็จจริงได้ ทั้งนี้ ให้รายงานผลต่อหัวหน้าหน่วยงาน และหากต้องการดำเนินการทางวินัย ขอให้คณะทำงานนำข้อมูลเสนอต่อผู้ว่าราชการจังหวัดประกอบการดำเนินการทางวินัย

- ตรวจสอบหาข้อเท็จจริงอย่างละเอียดรอบคอบ และแจ้งมาตรการในการแก้ไขปัญหาดังกล่าวให้ผู้ร้องทุกข์ทราบภายใน ๓๐ วัน หากดำเนินการไม่เสร็จในกำหนดดังกล่าว ให้ขยายเวลาออกไปได้อีก ๓๐ วัน

- ให้คำแนะนำหรือการสนับสนุนผู้ร้องทุกข์และผู้ถูกกล่าวหาอย่างเท่าเทียมกัน และจะไม่ถือว่าผู้ถูกกล่าวหามีความผิด จนกว่าข้อกล่าวหาจะได้รับการพิสูจน์ว่ากระทำผิดจริง

- เป็นตัวกลางในการเจรจาแก้ไขปัญหาอย่างไม่เป็นทางการและเป็นการลับ โดยจัดการแก้ไขปัญหาตามความเหมาะสม เช่น เจรจากับผู้กระทำเพื่อให้มั่นใจว่าจะไม่มีพฤติกรรมล่วงละเมิดหรือคุกคามทางเพศเกิดขึ้นอีก จัดการเจรจาประนอมข้อพิพาทระหว่างคู่ความซึ่งได้รับความยินยอมจากทั้งสองฝ่าย

คู่มือแนวปฏิบัติการป้องกันและแก้ไขปัญหาการล่วงละเมิดหรือคุกคามทางเพศในการทำงาน สสจ.พิจิตร

การนำเสนอเรื่องไปยังผู้บังคับบัญชาในระดับสูงขึ้นไป การแยกคู่ความไม่ให้พบปะกันโดยความยินยอมของผู้ถูกระทำ ฯลฯ

- เมื่อสามารถตกลงกันได้แล้ว ขอให้ทั้งสองฝ่ายลงนามในบันทึกข้อตกลงร่วมกันเป็นลายลักษณ์อักษร และให้เก็บไว้ในแฟ้มประวัติของทั้งสองฝ่าย

มาตรการคุ้มครองผู้ร้องทุกข์และผู้เป็นพยาน

- เมื่อมีการร้องทุกข์แล้ว ผู้ร้องทุกข์และผู้เป็นพยานจะไม่ถูกดำเนินการใดๆ ที่กระทบต่อหน้าที่การงานหรือการดำรงชีวิต หากจำเป็นต้องมีการดำเนินการใดๆ เช่น การแยกสถานที่ทำงานเพื่อป้องกันมิให้ผู้ร้องทุกข์และผู้เป็นพยานและผู้ถูกกล่าวหาพบปะกัน เป็นต้น ต้องได้รับความยินยอมจากผู้ร้องทุกข์และผู้เป็นพยาน

- ข้อร้องขอของผู้เสียหาย ผู้ร้องทุกข์ หรือผู้เป็นพยาน เช่น การขอย้ายสถานที่ทำงานหรือวิธีการในการป้องกันหรือแก้ไขปัญหาดังกล่าว ควรได้รับการพิจารณาจากบุคคลหรือหน่วยงานที่รับผิดชอบตามความเหมาะสม

- ให้การคุ้มครองผู้ร้องเรียนมิให้ถูกกลั่นแกล้ง

มาตรการคุ้มครองผู้ถูกกล่าวหา

- ในระหว่างการร้องทุกข์ ยังไม่ถึงว่าผู้ถูกกล่าวหามีความผิด ให้ความเป็นธรรม และให้ได้รับการปฏิบัติเช่นเดียวกับบุคลากรอื่น

- ให้โอกาสผู้ถูกกล่าวหาในการชี้แจงแก้ข้อกล่าวหาอย่างเต็มที่ รวมทั้งสิทธิในการแสดงเอกสาร/พยานหลักฐานแก้ข้อกล่าวหา

หน่วยรับเรื่องร้องทุกข์ภายในหน่วยงาน

- ผู้บังคับบัญชาทุกระดับของผู้กระทำ

- กลุ่มงานด้านการเจ้าหน้าที่ หรือกลุ่มงานที่รับผิดชอบงานด้านวินัยของแต่ละหน่วยงาน

- ศูนย์ดำรงธรรมจังหวัดพิจิตร

ช่องทาง/วิธีการร้องทุกข์ในหน่วยงาน

- ผู้ร้องทุกข์สามารถร้องทุกข์ด้วยตนเอง ทางโทรศัพท์ หรือเป็นลายลักษณ์อักษร เช่น จดหมาย จดหมายอิเล็กทรอนิกส์ โทรสาร หรือร้องเรียนต่อผู้บังคับบัญชา ตลอดจนศูนย์ดำรงธรรมจังหวัดพิจิตร

- ผู้ร้องทุกข์ควรร้องทุกข์ต่อบุคคลหรือหน่วยงานใดหน่วยงานหนึ่งจนกว่าจะเสร็จกระบวนการ หากไม่มีการดำเนินการใดๆ จึงร้องทุกข์ต่อบุคคลหรือหน่วยงานอื่น

คู่มือแนวปฏิบัติการป้องกันและแก้ไขปัญหาการล่วงละเมิดหรือคุกคามทางเพศในการทำงาน สสจ.พิจิตร

หน่วยรับเรื่องร้องทุกข์ภายนอก

- คณะกรรมการการจัดการเรื่องราวร้องทุกข์ประจำกระทรวง ตามระเบียบสำนักนายกรัฐมนตรีว่าด้วยการจัดการเรื่องราวร้องทุกข์ พ.ศ. ๒๕๕๒

- ผู้ตรวจการแผ่นดิน พระราชบัญญัติประกอบรัฐธรรมนูญว่าด้วยผู้ตรวจการแผ่นดิน พ.ศ. ๒๕๖๐

แบบฟอร์มการขอเผยแพร่ข้อมูลผ่านเว็บไซต์ของสำนักงานสาธารณสุขจังหวัดพิจิตร
ตามประกาศสำนักงานสาธารณสุขจังหวัดพิจิตร
เรื่อง แนวทางการเผยแพร่ข้อมูลต่อสาธารณะผ่านเว็บไซต์สำนักงานสาธารณสุขจังหวัดพิจิตร

แบบฟอร์มการขอเผยแพร่ข้อมูลผ่านเว็บไซต์สำนักงานสาธารณสุขจังหวัดพิจิตร	
ชื่อหน่วยงาน	: สำนักงานสาธารณสุขจังหวัดพิจิตร
กลุ่มงาน	: กลุ่มกฎหมาย
วัน/เดือน/ปี	: วันที่ ๒๕ มีนาคม ๒๕๖๗
หัวข้อ	: คู่มือแนวปฏิบัติการป้องกันและแก้ไขปัญหาการล้วงละเมิดหรือคุกคามทางเพศในการทำงานของหน่วยงาน สำนักงานสาธารณสุขจังหวัดพิจิตร ปีงบประมาณ พ.ศ. ๒๕๖๕
รายละเอียดข้อมูล (โดยสรุปหรือเอกสารแนบ)	คู่มือแนวปฏิบัติการป้องกันและแก้ไขปัญหาการล้วงละเมิดหรือคุกคามทางเพศในการทำงานของหน่วยงาน สำนักงานสาธารณสุขจังหวัดพิจิตร ปีงบประมาณ พ.ศ. ๒๕๖๕
Link ภายนอก	: ไม่มี
หมายเหตุ:
ผู้รับผิดชอบการให้ข้อมูล ธนุ คลังเพชร (นายธนุ คลังเพชร) ตำแหน่ง นิติกรชำนาญการ วันที่ ๒๕ มีนาคม ๒๕๖๗	ผู้อนุมัติรับรอง จารุณี ภัคดีโต (นส.จารุณี ภัคดีโต) ตำแหน่ง นิติกร ชำนาญการ หัวหน้ากลุ่มกฎหมาย วันที่ ๒๕ มีนาคม ๒๕๖๗
ผู้รับผิดชอบการนำข้อมูลขึ้นเผยแพร่ ธนุ คลังเพชร (นายธนุ คลังเพชร) ตำแหน่ง นิติกรชำนาญการ วันที่ ๒๕ มีนาคม ๒๕๖๗	